



هيئة  
مكافحة  
غسل الأموال  
وتمويل الإرهاب



مصرف سورية المركزي  
هيئة مكافحة غسل الأموال وتمويل الإرهاب

---

---



( )

( )

( )

( )

( )

( )

**FATF**



MEWG

//

( )

"

"

FATF

MENAFATF

"

"

## الفهرس

- ..... : التشريعات السورية لمكافحة غسل الأموال وتمويل الإرهاب ❖
- ..... : ❖
- ..... : الجهود السورية لمكافحة غسل الأموال وتمويل الإرهاب ❖
- ..... : ❖
- ..... : ❖
- ..... : ❖
- ..... : ❖
- ..... : ❖
- ..... : ❖



الفصل الأول  
التشريعات السورية لمكافحة غسل الأموال  
وتمويل الإرهاب



( )  
// ( )

//

//

-

-

- 
- 
- 
- 
- 

\_\_\_\_\_:

-

-

-

// //

-

// //

-

-

-

-

-

-

-

-

//

-

\_\_\_\_\_:

//

-

-

-

-

.FATF

\_\_\_\_\_:

« »

:

-

-

-

-

-

\_\_\_\_\_:

:

-

■

■

■

■

■

■

-

-

-

//

-

-

-

-

-

-

-

:

-

-

:

//

-

-

-

.. //

-

-

/ / / /

-

\_\_\_\_\_:

-

( )

-

\_\_\_\_\_:

-

-

-

/// //

//

\_\_\_\_\_:

\_\_\_\_\_:

\_\_\_\_\_:

-

-

//

-

\_\_\_\_\_:

-

-

-

-

-

\_\_\_\_\_:

/ /

\_\_\_\_\_:

/ // // //

\_\_\_\_\_:

\_\_\_\_\_:

-

-

-

-

\_\_\_\_\_:

:

//

//

-

//

. //

:

//

//

//

//

//

:

« »

//

//

( )

-٣

/ /

//

. / /

:

\_\_\_\_\_:

-

-

-

-

-

-

:

\_\_\_\_\_

\_\_\_\_\_

:

-

:

.

.

.

.

.

.

.

-

:

.

.

.

-

-

(

(

(

(

(

( ) ( )  
( )

(

-

-

-

( )

\_\_\_\_\_:

\_\_\_\_\_ :  
( ) -  
.  
-  
.  
\_\_\_\_\_ :

.Banks Shell

:  
\_\_\_\_\_  
.  
.  
:  
\_\_\_\_\_  
-  
-  
)  
.(

-

:

.

.

.

.

.

.

:

\_\_\_\_\_:

:

-

( ) ( )

:

-

.

.

.

.

.

.FATF

( ) ( )

:

\_\_\_\_\_:

:

-

( )

-

-

:

\_\_\_\_\_:

-

:

•

•

•

•

•

•

-

-

-

\_\_\_\_\_:

:

( )

-

-

-

:

\_\_\_\_\_:

-

( )

-

.( )

-

-

\_\_\_\_\_:

:

( ) ( ) :

-  
-

-  
-

-

-

-

-

-

-

-

-

-

( )

( )



-

\_\_\_\_\_:

:

-

:

-

\_\_\_\_\_:

\_\_\_\_\_:

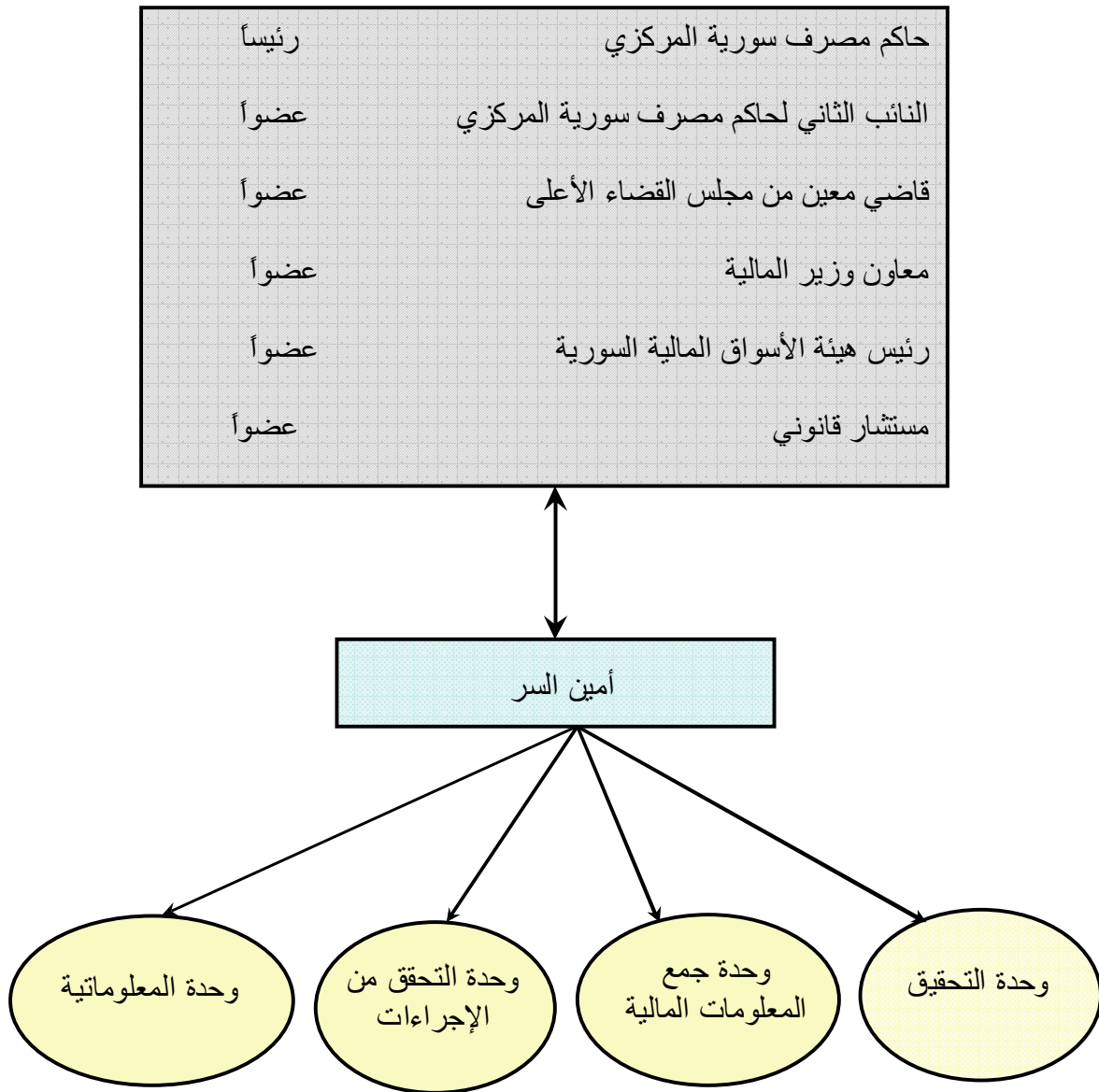
/ /



## الفصل الثاني

هيكلية هيئة مكافحة غسل الأموال  
وتمويل الإرهاب ومهامها

-



:

-

-

-

-

-

:

-

:

■

:

■

■

■

■

■

:

.

.

.

.

( )

١	١
٢	٢
٣	٣
٤	٤
٥	٥
٦	٦
٧	٧
٨	٨
٩	٩
١٠	١٠
١١	١١
١٢	١٢
١٣	١٣
١٤	١٤
١٥	١٥
١٦	١٦
١٧	١٧
١٨	١٨
١٩	١٩
٢٠	٢٠
٢١	٢١
٢٢	٢٢
٢٣	٢٣
٢٤	٢٤
٢٥	٢٥
٢٦	٢٦
٢٧	٢٧
٢٨	٢٨
٢٩	٢٩
٣٠	٣٠
٣١	٣١
٣٢	٣٢
٣٣	٣٣
٣٤	٣٤
٣٥	٣٥
٣٦	٣٦
٣٧	٣٧
٣٨	٣٨
٣٩	٣٩
٤٠	٤٠
٤١	٤١
٤٢	٤٢
٤٣	٤٣
٤٤	٤٤
٤٥	٤٥
٤٦	٤٦
٤٧	٤٧
٤٨	٤٨
٤٩	٤٩
٥٠	٥٠
٥١	٥١
٥٢	٥٢
٥٣	٥٣
٥٤	٥٤
٥٥	٥٥
٥٦	٥٦
٥٧	٥٧
٥٨	٥٨
٥٩	٥٩
٦٠	٦٠
٦١	٦١
٦٢	٦٢
٦٣	٦٣
٦٤	٦٤
٦٥	٦٥
٦٦	٦٦
٦٧	٦٧
٦٨	٦٨
٦٩	٦٩
٧٠	٧٠
٧١	٧١
٧٢	٧٢
٧٣	٧٣
٧٤	٧٤
٧٥	٧٥
٧٦	٧٦
٧٧	٧٧
٧٨	٧٨
٧٩	٧٩
٨٠	٨٠
٨١	٨١
٨٢	٨٢
٨٣	٨٣
٨٤	٨٤
٨٥	٨٥
٨٦	٨٦
٨٧	٨٧
٨٨	٨٨
٨٩	٨٩
٩٠	٩٠
٩١	٩١
٩٢	٩٢
٩٣	٩٣
٩٤	٩٤
٩٥	٩٥
٩٦	٩٦
٩٧	٩٧
٩٨	٩٨
٩٩	٩٩
١٠٠	١٠٠

رفع الاقتراحات والتوصيات إلى لجنة إدارة الهيئة عن طريق أمين سر الهيئة حول تفعيل أعمال الرقابة وتعديل إجراءات وأنظمة الرقابة.



الفصل الثالث  
الجهود السورية  
لمكافحة غسل الأموال وتمويل الإرهاب

\_\_\_\_\_ -

\_\_\_\_\_ -

\_\_\_\_\_ -

\_\_\_\_\_ -

( / / ) //

**MENAFATF** \_\_\_\_\_ -

MENAFATF

FATF

-

\_\_\_\_\_ -

MENAFATF

.FATF

\_\_\_\_\_ -

\_\_\_\_\_ -

( )

\_\_\_\_\_ -  
/ /  
( - ) ( - ) ( )

\_\_\_\_\_ -

/ /





الفصل الرابع  
نشاطات الهيئة

\_\_\_\_\_

\_\_\_\_\_

\_\_\_\_\_

\_\_\_\_\_

(KYC)

/ /

\_\_\_\_\_ :

\_\_\_\_\_ .

\_\_\_\_\_ :

\_\_\_\_\_ :

\_\_\_\_\_

\_\_\_\_\_

\_\_\_\_\_

\_\_\_\_\_

[Redacted text block]

[Redacted text block]

[Redacted text block]



الفصل الخامس  
التقييم المشترك  
ومجموعة العمل المالي  
لمنطقة الشرق الأوسط وشمال أفريقيا

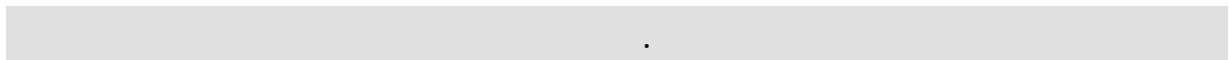
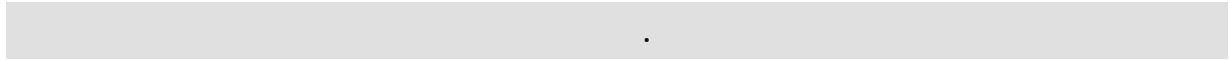
(MENAFATF)

FATF



.MENAFATF

.FATF



MENAFATF

MENAFATF

FATF

//

// //

//

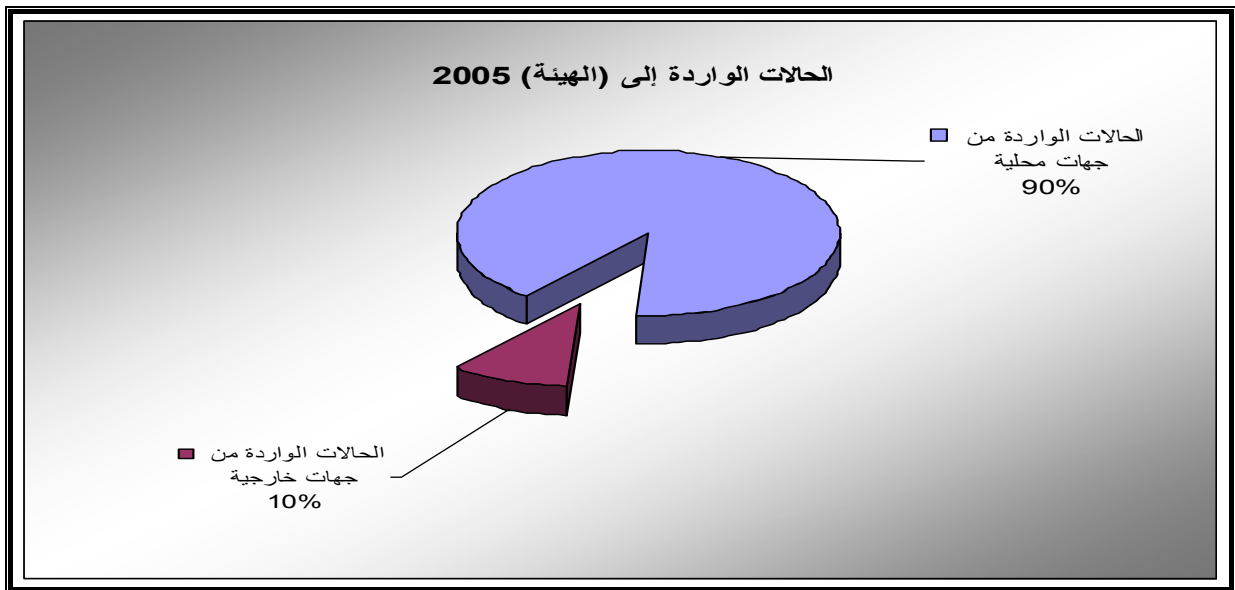
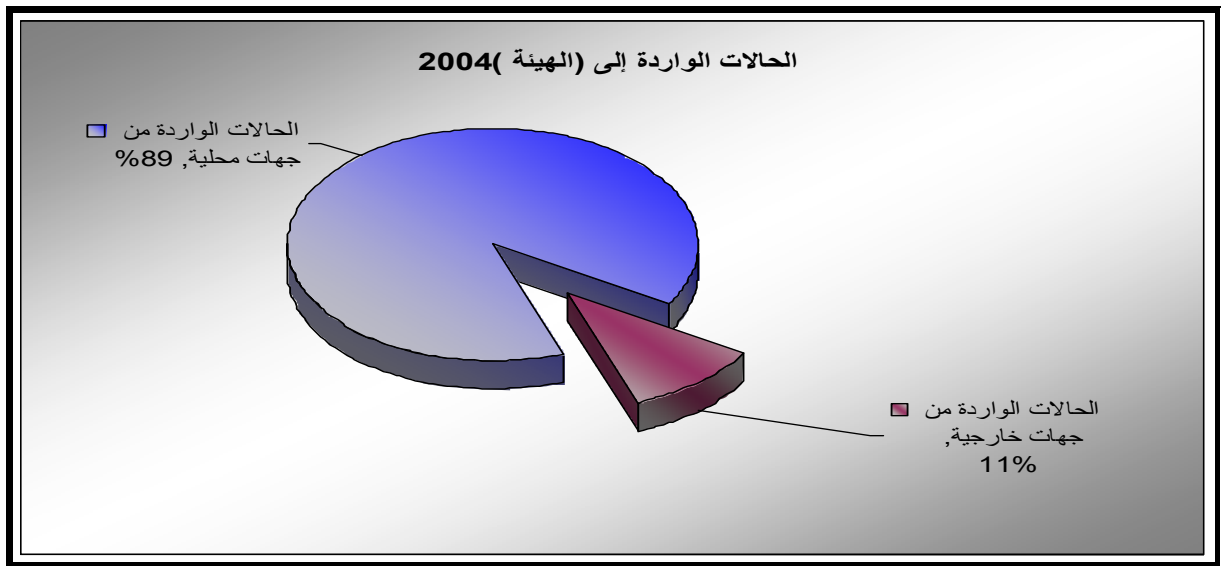
( )  
/ / ( )



الفصل السادس  
البيانات الإحصائية  
لعامي ٢٠٠٤ و ٢٠٠٥

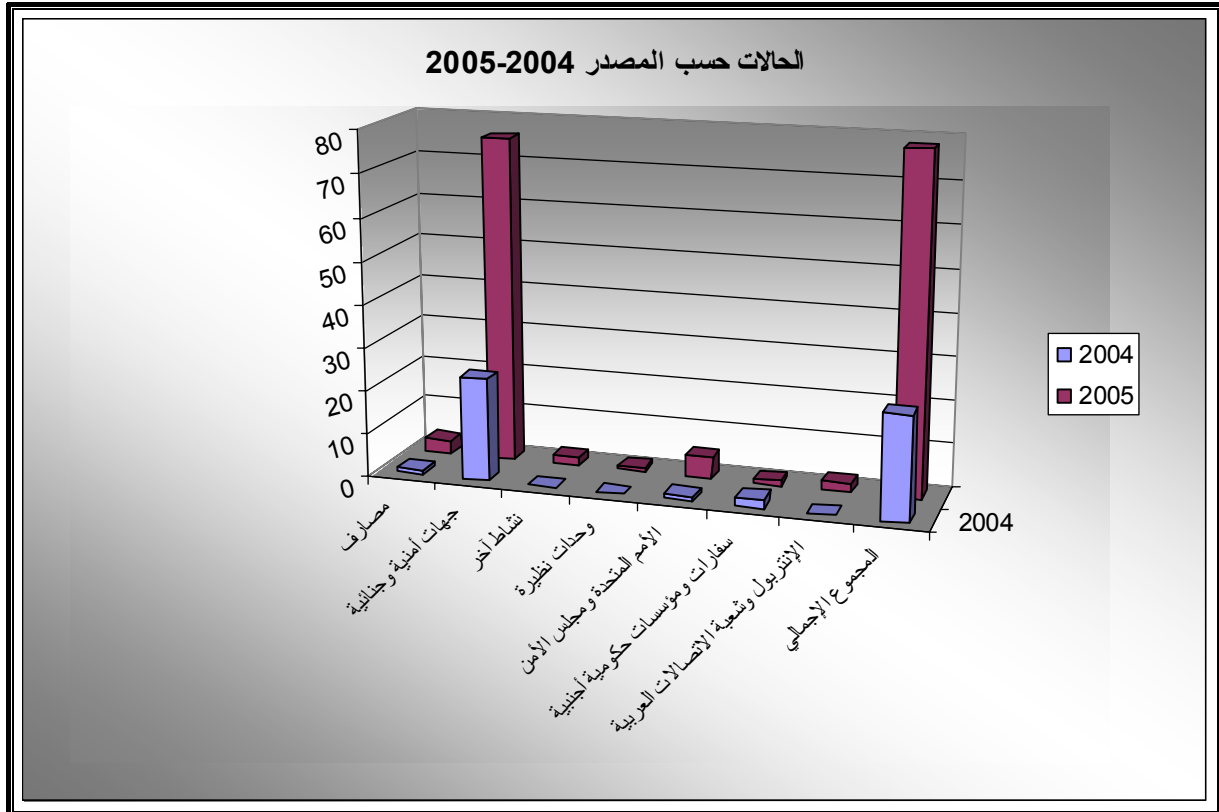
١- الحالات الواردة إلى هيئة مكافحة غسل الأموال تمويل الإرهاب:

2005		2004		
النسبة المئوية	عدد الحالات	النسبة المئوية	عدد الحالات	
90%	81	89%	25	الحالات الواردة من جهات محلية
10%	9	11%	3	الحالات الواردة من جهات خارجية
100	90	100	28	المجموع



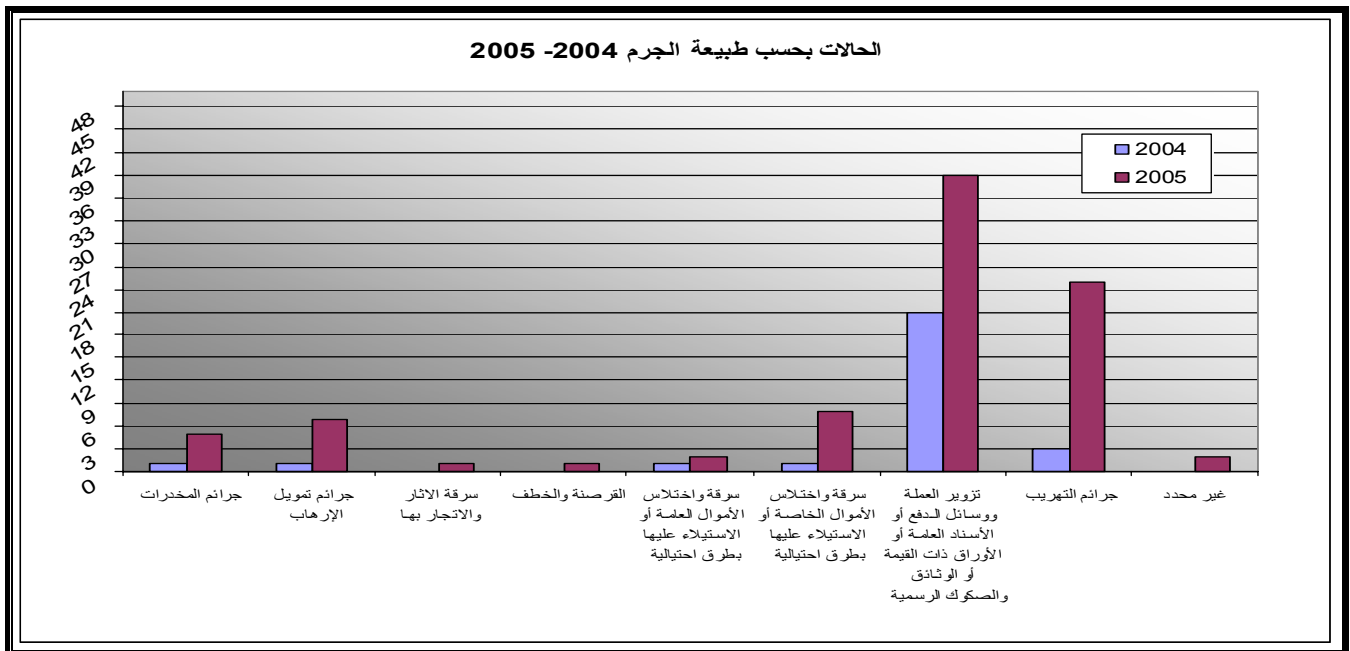
٢ - الحالات حسب مصادرها:

الحالات المبلغ عنها ٢٠٠٥		الحالات المبلغ عنها ٢٠٠٤		نوع الجهة
النسبة إلى المجموع %	عددها	النسبة إلى المجموع %	عددها	
3%	3	4%	1	مصارف
84%	76	86%	24	جهات أمنية وجنائية
2%	2	0%	0	نشاط آخر
90%	<b>81</b>	89%	<b>25</b>	مجموع الجهات الداخلية
1%	1	0%	0	وحدات نظيرة
6%	5	4%	1	الأمم المتحدة ومجلس الأمن
1%	1	7%	2	سفارات ومؤسسات حكومية أجنبية
2%	2	0%	0	الإنترنت وشعبة الاتصالات العربية
10%	<b>9</b>	11%	<b>3</b>	مجموع الجهات الخارجية
100%	90	100%	28	المجموع الإجمالي



٣- الحالات حسب طبيعة الجرم :

الحالات المبلغ عنها ٢٠٠٥		الحالات المبلغ عنها ٢٠٠٤		طبيعة الجرم
النسبة إلى المجموع %	عددها	النسبة إلى المجموع %	عددها	
5.56%	5	3.57%	1	جرائم المخدرات
7.78%	7	3.57%	1	جرائم الإرهاب
1.11%	1	0.00%	0	سرقة الآثار والاتجار بها
1.11%	1	0.00%	0	القرصنة والخطف
2.22%	2	3.57%	1	سرقة واختلاس الأموال العامة أو الاستيلاء عليها بطرق احتيالية
8.89%	8	3.57%	1	سرقة واختلاس الأموال الخاصة أو الاستيلاء عليها بطرق احتيالية
43.33%	39	75.00%	21	تزوير العملة ووسائل الدفع أو الأسناد العامة أو الأوراق ذات القيمة أو الوثائق والصكوك الرسمية
27.78%	25	10.71%	3	جرائم التهريب
2.22%	2	0.00%	0	غير محدد
100.00%	90	100.00%	28	المجموع الإجمالي



٤- الحالات الخارجية بحسب بلد المصدر:

الحالات المبلغ عنها				بلد المصدر
٢٠٠٥		٢٠٠٤		
النسبة إلى المجموع %	عددها	النسبة إلى المجموع %	عددها	
77.78%	7	33.33%	1	*
11.11%	1	33.33%	1	
0.00%	0	33.33%	1	
11.11%	1	0.00%	0	
100.00%	9	100.00%	3	

\* منها حالتين عبر الانترنت.



الفصل السابع  
البيانات الإحصائية لعام ٢٠٠٦



١ - الحالات الواردة إلى الهيئة:

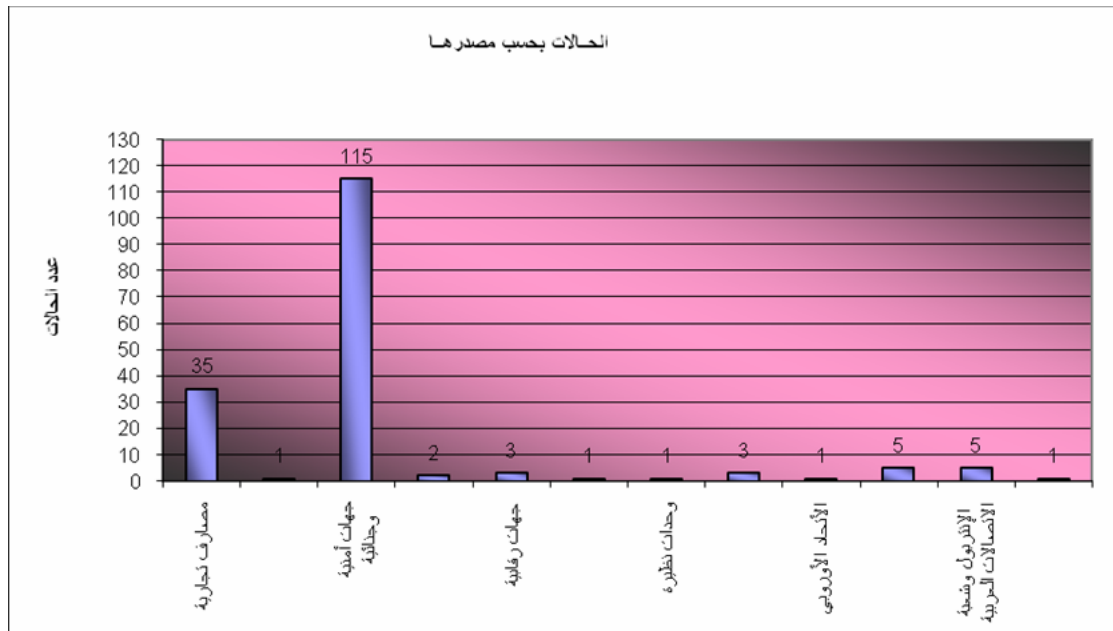
النسبة من المجموع %	عدد الحالات قيد التحقيق	النسبة من المجموع %	عدد الحالات التي لم يتم تحويلها	النسبة من المجموع %	عدد الحالات التي تم تحويلها *	النسبة من المجموع %	المجموع	
%٩٧,٠٦	٦٦	%٩٨,٦٨	٧٥	%٥٥,١٧	١٦	%٩٠,٧٥	١٥٧	الحالات الواردة من جهات محلية
%٢,٩٤	٢	%١,٣٢	١	%٤٤,٨٣	١٣	%٩,٢٥	١٦	الحالات الواردة من الخارج
%١٠٠,٠٠	٦٨	%١٠٠,٠٠	٧٦	%١٠٠,٠٠	٢٩	%١٠٠,٠٠	١٧٣	<b>المجموع</b>

\* الحالات التي تم تحويلها إلى المحامي العام الأول أو تم تزويد الجهات المبلغة بالمعلومات اللازمة عنها بما فيها الإجابات السلبية .



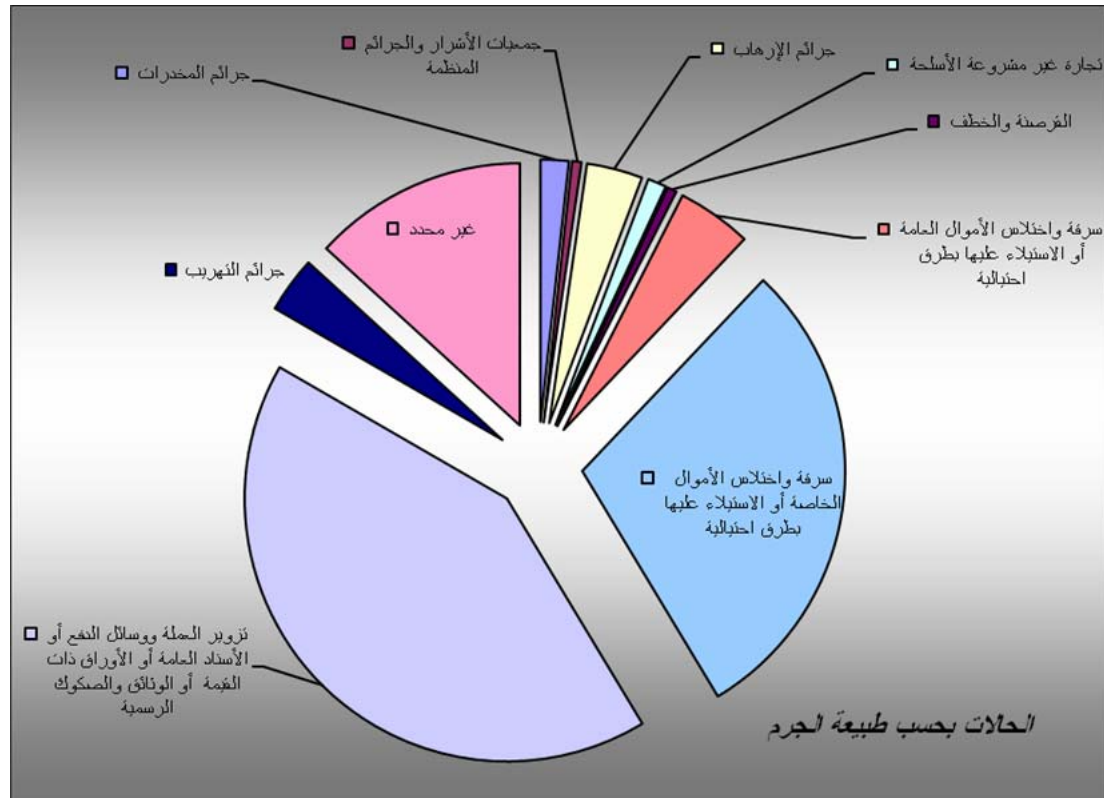
٢- الحالات بحسب مصدرها :

الحالات المبلغ عنها		نوع الجهة
النسبة إلى المجموع %	عددها	
20.23%	35	مصارف
0.58%	1	محامون
66.47%	115	جهات أمنية وجنائية
1.16%	2	السلطات القضائية
1.73%	3	جهات رقابية
0.58%	1	نشاط آخر
<b>90.75%</b>	<b>157</b>	<b>مجموع الجهات الداخلية</b>
0.58%	1	وحدات نظيرة
1.73%	3	الأمم المتحدة ومجلس الأمن
0.58%	1	الاتحاد الأوروبي
2.89%	5	سفارات ومؤسسات حكومية أجنبية
2.89%	5	الإنترنت وشعبة الاتصالات العربية
0.58%	1	جهات أخرى
<b>9.25%</b>	<b>16</b>	<b>مجموع الجهات الخارجية</b>
<b>100.00%</b>	<b>173</b>	<b>المجموع الإجمالي</b>



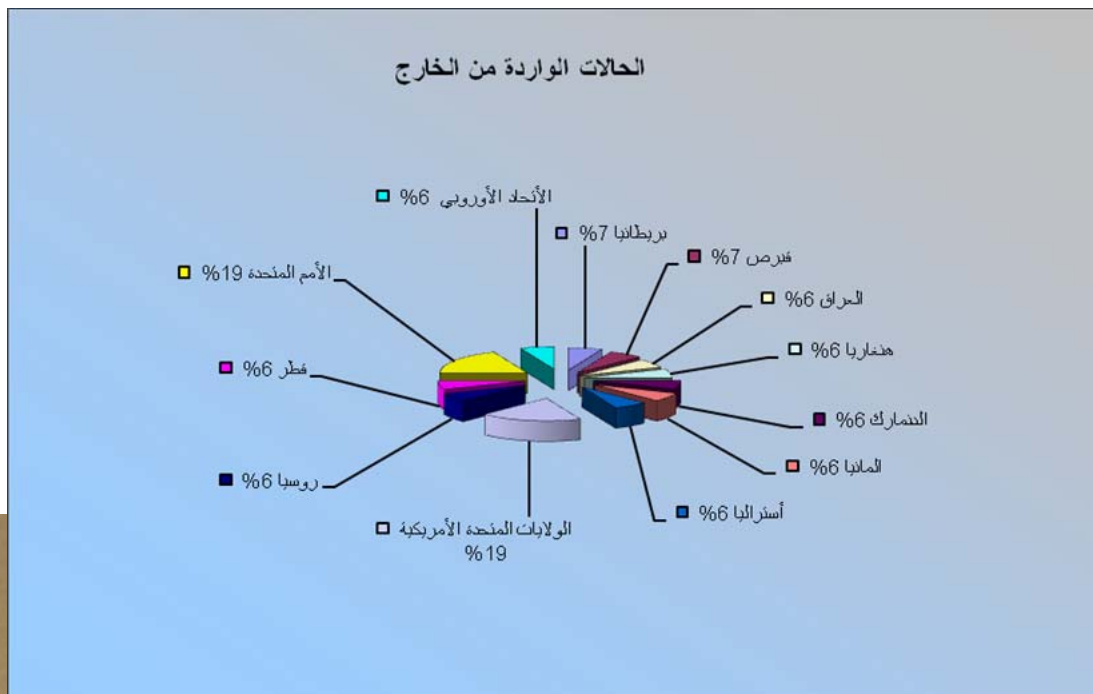
## ٣- الحالات بحسب طبيعة الجرم :

الحالات المبلغ عنها		طبيعة الجرم
عدد	النسبة إلى المجموع %	
3	1.72%	جرائم المخدرات
1	0.57%	جمعيات الأشرار والجرائم المنظمة
6	3.45%	جرائم الإرهاب
2	1.15%	تجارة غير مشروعة الأسلحة
1	0.57%	القرصنة والخطف
8	4.60%	سرقة واختلاس الأموال العامة أو الاستيلاء عليها بطرق احتيالية
51	29.31%	سرقة واختلاس الأموال الخاصة أو الاستيلاء عليها بطرق احتيالية
73	41.95%	تزوير العملة ووسائل الدفع أو الأسناد العامة أو الأوراق ذات القيمة أو الوثائق والصكوك الرسمية
6	3.45%	جرائم التهريب
22	13.22%	غير محدد
173	100.00%	المجموع الإجمالي



٤- الحالات الخارجية بحسب بلد المصدر:

الحالات المبلغ عنها		بلد المصدر
النسبة إلى المجموع %	عددها	
6.25%	1	بريطانيا
6.25%	1	قبرص
6.25%	1	العراق
6.25%	1	هنغاريا
6.25%	1	الدنمارك
6.25%	1	ألمانيا
6.25%	1	أستراليا
18.75%	3	الولايات المتحدة الأمريكية
6.25%	1	روسيا
6.25%	1	قطر
18.75%	3	الأمم المتحدة
6.25%	1	الإتحاد الأوروبي
100.00%	16	المجموع



## الفصل الثامن الدورات التدريبية والندوات

			-	
			-	
			-	
			-	
			-	:
			-	
			-	
			-	
	- -IMF FATF -MENAFATF		-	

			-	
7			-	
			-	
			-	
			-	
			-	
			-	

	/ /		-	
	-			
	-			
	-			
	-			