

Syrian Arab Republic



الجمهورية العربية السورية
Syrian Arab Republic

CENTRAL BANK OF SYRIA

Monetary and Banking Statistics



الإحصاءات النقدية والمصرفية

Up to May 2011

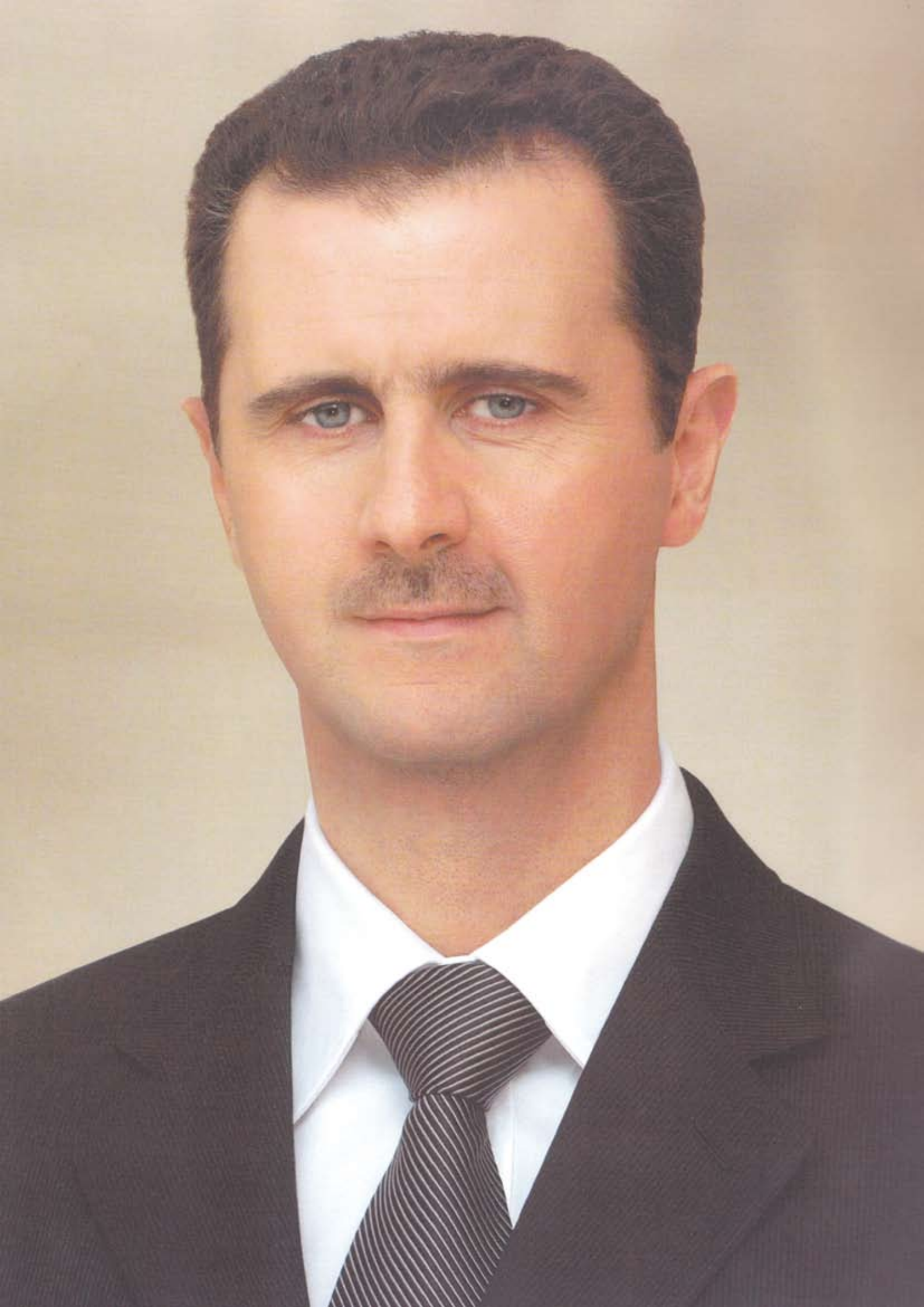
لغاية أيار ٢٠١١

للمراسلات و الاستفسارات :

العنوان البريدي : مصرف سورية المركزي
مديرية الأبحاث الاقتصادية والإحصاءات العامة
ساحة التجريدة المغربية
البريد الإلكتروني : statistics.division@bcs.gov.sy
صندوق البريد : دمشق ، 2254

هاتف : (+ 963) 11 224 20 77

فاكس : (+ 963) 11 224 20 77



تعريف أهم المصطلحات الاقتصادية

المفاهيم النقدية والمصرفية:

- ✓ **المصارف المحلية:** تشمل جميع المصارف العاملة في الجمهورية العربية السورية التي تمارس العمل المصرفي (قبول الودائع ومنح القروض،...) ولا يشمل هذا التعريف المؤسسات المالية غير المصرفية.
- ✓ **المصرف المركزي:** وهو السلطة الوحيدة التي تقوم بأداء وظائف إصدار العملة، وحياسة الاحتياطات الدولية، والتعامل مع صندوق النقد الدولي. وتشمل حسابات المصرف المركزي بالإضافة إلى مسح مصرف سورية المركزي حسابات قسم مكتب القطع.
- ✓ **الجهاز المصرفي:** يتألف من المصرف المركزي والمصارف المحلية.
- ✓ **الحكومة المركزية:** تضم الوزارات والإدارات العامة غير المالية (وهي الدوائر الحكومية التي تعمل ضمن أجهزة السلطة المركزية في الدولة والمؤسسات العامة التي لا تعمل من أجل الربح).
- ✓ **المؤسسات العامة الاقتصادية:** تضم كافة المؤسسات العامة غير المالية والتي تملك الدولة فيها مصلحة أو قوة تصويتية مؤثرة وتعمل من أجل الربح.
- ✓ **القطاع العام:** ويتكون من الحكومة المركزية بالإضافة إلى المؤسسات العامة الاقتصادية.
- ✓ **القطاع الخاص:** ويشمل الأفراد والمؤسسات والشركات الخاصة، وتلك المنتمية إلى القطاعين التعاوني والمشارك.
- ✓ **المؤسسات المالية غير المصرفية:** وهي المؤسسات العامة والخاصة التي تقوم بتجميع الأموال ولكن ليس على شكل ودائع، وتتولى توظيفها في الأسواق المالية للحصول على أنواع أخرى من الأصول المالية، مثل شركات التأمين وشركات الصرافة والمؤسسة العامة للتأمينات الإجتماعية، صندوق تقاعد الموظفين وشركات الوساطة المالية.
- ✓ **النقد المصدر:** يظهر في الجدول رقم (٢) ويمثل النقد الذي أصدرته السلطات النقدية ويتكون من النقد المتداول خارج المصارف المحلية مضافاً إليه النقد في الصندوق لدى المصارف المحلية.
- ✓ **النقود الاحتياطية (م٠):** تظهر في الجدول رقم (٢) وتتمثل في النقد المصدر وودائع المصارف المحلية مضافاً إليها ودائع القطاعات الأخرى ما عدا الحكومة المركزية لدى السلطات النقدية. وتعتبر الأساس للنقود بتعريفها الأوسع، ويطلق عليها أحياناً القاعدة النقدية أو النقد ذو القوة العليا، ويستخدم كأحد أهم الأهداف التشغيلية الوسيطة للسياسة النقدية في إدارة عرض النقد (م٢)، وتمثل النقود الاحتياطية والأصول المقابلة لها تويب آخر لبنود الميزانية الموحدة للمصرف المركزي.

✓ **المسح النقدي:** يظهر في الجدول رقم (٣) ويطلق عليه أحياناً المسح المصرفي ويمثل الميزانية الموحدة للجهاز المصرفي مبنية بالشكل الذي يظهر حجم العرض النقدي (م٢) من جانب وصافي الموجودات الأجنبية والمحلية (بما فيها صافي الموجودات والمطالب غير المبوبة) من الجانب الآخر .

✓ **الكتلة النقدية (م١):** تظهر في الجدول رقم (٣) وتتكون من النقد المتداول خارج المصارف، والودائع تحت الطلب بالليرة السورية لدى الجهاز المصرفي (ما عدا ودائع الحكومة المركزية)، ويقصد بالكتلة النقدية عرض النقد بمعناه الضيق.

✓ **شبه النقد:** يظهر في الجدول رقم (٣) ويتكون من ودائع لأجل وودائع التوفير بالليرة السورية والودائع بالعملة الأجنبية لكل من المؤسسات العامة الاقتصادية والقطاع الخاص (مقيم) والمؤسسات المالية غير المصرفية لدى الجهاز المصرفي.

✓ **عرض النقود (م٢):** يظهر في الجدول رقم (٣) ويطلق عليه أحياناً السيولة المحلية أو التعريف الواسع للنقد وهو يتألف من الكتلة النقدية (م١) مضافاً إليها شبه النقد، ويعادل أيضاً مجموع كل من صافي الموجودات الأجنبية وصافي الموجودات المحلية للجهاز المصرفي.

✓ **المقيم:** الشخص الطبيعي أو الاعتباري الذي يقيم عادة داخل الجمهورية العربية السورية أو مضى على إقامته في سورية مدة سنة فأكثر، بغض النظر عن جنسية هذا الشخص، باستثناء الهيئات والمؤسسات الدولية والطلاب والقادمين للعلاج الذين يقيمون لأكثر من سنة.

✓ **غير المقيم:** الشخص الطبيعي أو الاعتباري الذي يقيم عادة خارج الجمهورية العربية السورية و/ أو الذي لم يكمل مدة سنة من الإقامة داخل سورية، بغض النظر عن جنسية هذا الشخص باستثناء العائلات والأفراد الذين لهم مركز أو مصلحة اقتصادية ولهم سكن دائم حتى لو أقام به بشكل متقطع.

✓ **صافي الموجودات الأجنبية:** يظهر هذا البند في الجدول رقم (٣) ويمثل الموجودات المستحقة للجهاز المصرفي على غير المقيمين مطروحاً منها مطالبه تجاه غير المقيمين، ويمثل تغير هذا البند صافي معاملات الجهاز المصرفي مع العالم الخارجي خلال فترة محددة.

✓ **صافي الموجودات المحلية:** يظهر هذا البند في الجدول رقم (٣) ويمثل مجموع بنود صافي الديون الممنوحة إلى الحكومة المركزية والديون الممنوحة إلى المؤسسات العامة الاقتصادية والديون الممنوحة إلى القطاع الخاص المقيم والمؤسسات المالية غير المصرفية بالإضافة إلى صافي البنود الأخرى.

✓ **الديون على القطاع الخاص (مقيم):** يشمل هذا البند التسهيلات المباشرة الممنوحة من قبل المصارف المحلية للقطاع الخاص بالإضافة إلى استثمارات المصارف المحلية في أسهم وسندات الشركات.

- ✓ **الديون على الحكومة المركزية:** التسهيلات الائتمانية المباشرة الممنوحة للحكومة المركزية من الجهاز المصرفي مضافاً إليها استثمارات الجهاز المصرفي في السندات والأذونات الحكومية والمساهمة في المؤسسات المالية الدولية.
- ✓ **صافي الديون على الحكومة المركزية:** الديون على الحكومة المركزية مطروحاً منها الودائع الحكومية.
- ✓ **صافي الديون على القطاع العام:** صافي الديون على الحكومة المركزية مضافاً إليه الديون على المؤسسات العامة الاقتصادية.
- ✓ **صافي البنود الأخرى:** يظهر هذا البند في الجدول رقم (٣) ويشمل حسابات رأس المال، وحسابات تعديل التقييم، والموجودات والمطالب غير المصنفة في مكان آخر.
- ✓ **المضاعف النقدي:** يظهر في الجدول رقم (٥) ويمثل النسبة بين عرض النقود (م٢) والنقود الاحتياطية (م٠).
- ✓ **الاحتياطي القانوني:** يظهر في الجدولين رقم (٢ و٦) وهو قيمة الحد الأدنى الذي يتوجب على المصارف المحلية الاحتفاظ به لدى المصرف المركزي وفاءً بنسبة الاحتياطي القانوني المفروضة على الودائع لدى المصارف المحلية بالليرات السورية والعملات الأجنبية.
- ✓ **الاحتياطي الفائض:** يظهر في الجدول رقم (٢ و٦) ويمثل الزيادة في ودائع المصارف المحلية بالليرة السورية لدى مصرف سورية المركزي عن متطلبات الاحتياطي القانوني النقدي.
- ✓ **الاحتياطيات:** تظهر في الجدول رقم (٧) وهي النقد بالليرة السورية الموجود في صناديق المصارف المحلية بالإضافة إلى أرصدة هذه المصارف لدى المصرف المركزي.
- ✓ **شهادات الإيداع:** تظهر في الجدول رقم (١٤) وهي أوراق مالية قابلة للتداول محررة بالليرات السورية وتصدرها المصارف المحلية لأجل متنوعة لا تقل عن السنة الواحدة، ولا تدخل شهادات الإيداع في سورية ضمن تعريف النقود بمعناه الواسع.
- ✓ **شهادات الاستثمار:** تظهر في الجدول رقم (١٧) وهي سندات يصدرها مصرف التسليف الشعبي بالنيابة عن وزارة المالية.
- ✓ **سعر الصرف الرسمي:** يظهر في الجدول رقم (١٨) ويطبق على تصفية اتفاقات المدفوعات الثنائية.
- ✓ **سعر صرف عمليات الدولة والقطاع العام:** يظهر في الجدول رقم (١٨) وكان يطبق على كل من العمليات التالية: عمليات مؤسسات القطاع العام بالقطع الأجنبي، وإيرادات ونفقات الموازنة العامة للدولة والإيرادات النفطية وقد حل محل سعر صرف البلدان المجاورة اعتباراً من ٢٠٠٤/١/١ و أوقف العمل به بداية عام ٢٠٠٧.

٧ **سعر الصرف الحر للعملات الأجنبية:** يظهر في الجدول رقم (١٨) وكان قد بدأ العمل به منذ ٢٠٠٥ /٥/٨ ويصدره مصرف سورية المركزي ويطبق على عمليات القطع الأجنبي العائدة للقطاع الخاص وقد حل محل سعر صرف البلدان المجاورة للعمليات غير التجارية وأوقف العمل به بداية عام ٢٠٠٧.

٧ **سعر الصرف للعملات الأجنبية:** يظهر في الجدول رقم (١٨) بدأ العمل به منذ ٢٠٠٧/١/١ يطبق على عمليات القطع الأجنبي العائدة للقطاعين العام والخاص وقد حل محل سعر الصرف الحر للعملات الأجنبية وسعر صرف عمليات الدولة والقطاع العام.

مصطلحات:

(R): أرقام معدلة

(e): أرقام تقديرية

(p): أرقام أولية

(...): أرقام غير متوفرة

تختلف الأرقام جزئياً بين جدول وآخر بسبب تدوير الأرقام إلى العشر الأقرب.

القسم الأول

الإحصاءات النقدية والمصرفية

Part One

Monetary and Banking Statistics

الجدول رقم (١) : أهم المؤشرات الاقتصادية

Table No (1) : Main Economic Indicators

End of Period	2010P	2009	2008	2007	2006	2005	2004	نهاية الفترة
Social Indicators								
مؤشرات اجتماعية								
Population (in Thousands)	20866	20367	19880	19405	18717	18269	17921	عدد السكان (ألف نسمة)
Workforce (in Thousands)	5054	4999	4848	4946	4860	4693	4339	عدد العمالة (ألف نسمة)
Unemployment Rate (%)	8.6	8.2	10.9	9.2	8.3	8.0	12.3	معدل البطالة (%)
National Accounts and Prices								
الحسابات القومية والأسعار								
GDP in Current Prices (in Billions of SYP)	2791.8	2520.7	2448.1	2020.8	1726.4	1506.4	1266.9	الناتج المحلي الإجمالي بالأسعار الجارية (مليار ل.س.)
Real GDP Growth Rate (in %)	3.4	5.9	4.5	5.7	5.0	6.2	6.9	معدل النمو الاقتصادي الحقيقي (%)
GDP per Capita (in US dollar)	2834.7	2572.1	2239.9	1894.4	1625.0	1456.1	1291.7	نصيب الفرد من الناتج المحلي (بالدولار الأمريكي)
Inflation - CPI (%)	4.4	2.8	15.2	4.5	10.0	7.4	4.4	معدل التضخم (نسبة التغير في مؤشر أسعار المستهلك (%))
Fiscal Accounts								
الحسابات الحكومية								
Revenue (% of GDP)	...	23.8	20.1	22.7	25.2	23.7	27.0	الإيرادات (نسبة من الناتج المحلي)
Oil-related revenues	...	5.1	5.4	4.9	7.4	7.0	11.1	إيرادات متعلقة بالنفط
Non-oil Tax Revenues	...	11.5	10.5	11.0	11.4	10.6	11.5	إيرادات ضريبية غير نفطية
Non-oil Non-tax Revenues	...	7.2	4.1	6.8	6.5	6.0	4.4	إيرادات غير ضريبية غير نفطية
Expenditure (in % of GDP)	...	26.0	22.4	25.8	28.6	28.6	32.0	النفقات (نسبة من الناتج المحلي)
Current Expenditure	...	17.5	15.3	16.1	18.4	18.4	19.6	نفقات جارية
Development Expenditure	...	8.4	7.1	9.6	10.2	10.2	12.4	نفقات استثمارية
Overall Balance (in % of GDP)	...	-1.1	-1.9	-2.7	-3.0	-3.3	-3.0	الميزان الكلي (نسبة من الناتج المحلي)
Price Stabilization Fund Balance (in % of GDP)	...	-1.0	-0.4	-0.3	-0.4	-1.7	-2.0	ميزان صندوق تثبيت الأسعار (نسبة من الناتج المحلي)
Overall Balance (including PSF)	...	-2.1	-2.3	-3.1	-3.4	-5.0	-4.9	الميزان الكلي (يتضمن صندوق تثبيت الأسعار)
Non-oil Balance (in % of GDP)	...	-7.2	-7.7	-8.0	-10.8	-12.0	-16.1	الميزان غير النفطي (نسبة من الناتج المحلي)
Monetary Accounts								
الحسابات النقدية								
Change in Broad Money (M2) (in %)	12.7	9.3	12.5	12.4	9.2	11.8	13.4	نسبة التغير في عرض النقود (م٢) (%)
Percentage Change in Beginning Period M2	0.5	0.8	-7.9	-1.9	-1.3	0.1	5.5	التغير النسبي من رصيد عرض النقود
Change in Net Foreign Assets	12.3	8.5	20.4	14.2	10.5	11.8	7.9	التغير في صافي الموجودات الأجنبية
Change in Net Domestic Assets	1.9	1.4	-4.1	-2.9	1.3	5.3	2.4	التغير في صافي الموجودات المحلية
Change in Net Claims to Central Government	3.2	3.1	10.3	6.9	3.1	1.6	0.5	التغير في الديون على الحكومة المركزية
Change in Claims on Non-financial Public Enterprises	7.0	6.4	5.7	3.8	2.7	7.0	4.1	التغير في الديون على المؤسسات العامة الاقتصادية
Change in Claims on Private Sector	2.2	2.1	2.2	2.3	2.3	2.4	2.3	التغير في الديون على القطاع الخاص
Money Multiplier (M2 / M0)	73	72	68	73	76	80	85	المضاعف النقدي (م٢ / م٠)
M2 / GDP (in %)	4.3	4.7	4.9	4.8	5.0	5.0-3.0	5.0	نسبة عرض النقود للناتج المحلي (%)
Interest Rates on Saving Deposits (in %)	70.9	72.0	73.5	76.5	76.5	79.0	76.7	أسعار الفائدة على ودائع التوفير (%)
Exchange rate of Syrian Pound SYP against SDR	46.5	46.7	46.5	50.0	52.0	53.4	51.8	سعر صرف الليرة السورية مقابل وحدة حقوق السحب الخاصة
Foreign currency Exchange Rate (SYP / \$)	570.8	508.4	714.0	587.1	524.0	454.6	372.6	سعر صرف العملات الأجنبية (ل.س. للدولار)
External Accounts								
الحسابات الخارجية								
Exports (in Billions of SYP)	289.5	181.0	288.8	252.7	237.8	230.5	200.3	الصادرات (مليار ل.س.)
Of which Public Sector	741.2	651.5	750.8	613.1	478.7	462.0	359.0	منها القطاع العام
Imports (in Billions of SYP)	191.0	100.0	264.0	279.1	197.0	155.7	100.6	الواردات (مليار ل.س.)
Of which Public Sector	-17.1	-48.1	22.0	23.0	47.0	15.8	30.5	منها القطاع العام
Current Account Balance (in Billions of SYP)	-0.6	-1.9	0.9	1.1	2.7	1.0	2.4	الميزان الجاري (مليار ل.س.)
Current Account Balance (in % of GDP)	54.5	52.3	59.7	64.6	31.0	7.2	36.8	الميزان الجاري (نسبة من الناتج المحلي)
Overall Balance (in Billions of SYP)								الميزان الكلي (مليار ل.س.)

Source : The Central Bank of Syria, The Ministry of Finance, The Central Bureau of Statistics

المصدر : مصرف سورية المركزي ، وزارة المالية ، المكتب المركزي للإحصاء

الجدول رقم (٢) : النقص الاحتياطية*

(بمليين الليرات السورية)

2010			2011	2010	2009	2008	2007	2006	2005	نهاية الفترة
تموز July	حزيران June	أيار May	أيار May							
الموجودات										
225337	222512	216600	214209	231393	223602	214156	189900	148132	135141	صافي الموجودات الأجنبية لدى المصرف المركزي**
698337	685468	672238	691007	703100	648926	543747	458814	410432	374110	صافي الموجودات المحلية لدى المصرف المركزي
39388	43105	49150	97259	39848	21245	-37402	23636	47994	38495	صافي الدينون على الحكومة المركزية
318284	318284	318336	348172	318172	318339	318360	318076	314434	311796	الدينون على الحكومة المركزية
278897	275179	269185	250913	278324	297094	355761	294439	266440	273301	ودائع الحكومة المركزية
0	0	0	0	0	0	0	0	0	0	الدينون على المؤسسات العامة الاقتصادية
276668	273165	258596	279978	269074	257166	192975	161309	155475	143300	الدينون على المصارف المحلية
382282	369199	364492	313770	394178	370515	388174	273868	206963	192314	صافي البنود الأخرى
-17892	-16848	-20305	-22608	-22611	-8013	-5659	-10738	-28877	-35908	حسابات رأس المال
415268	400576	392837	352439	425685	393435	401638	327829	259584	242708	تعديل التقييم (صافي)
-15094	-14529	-8040	-16061	-8896	-14907	-7805	-43223	-23744	-14486	بنود مختلفة
923675	907980	888838	905216	934493	872528	757903	648714	558564	509251	النقص الاحتياطية (م)
المطالب										
563589	537150	526667	648340	577060	520316	492719	441385	411413	407383	النقد المصدر
535201	512320	500858	614382	540235	492944	468804	422357	399148	384719	النقد خارج المصارف والخزينة
28383	24823	25798	33947	36814	27365	23904	19020	12246	22654	النقد لدى المصارف المحلية
6	7	10	11	11	8	11	8	18	10	النقد لدى الخزينة
338949	351084	339481	226660	333326	329369	252270	201227	126984	85948	ودائع المصارف المحلية
322194	334665	323106	213079	316329	311920	212564	189149	123208	83103	بالليرة السورية
110677	110380	105482	71435	117216	97558	83214	38966	31817	11634	الاحتياطي القانوني النقدي
211517	224285	217624	141645	199113	214362	129350	150182	91391	71469	الاحتياطي الفاتس
16754	16419	16375	13581	16997	17449	39706	12078	3776	2845	بالعملة الأجنبية
15379	15165	15036	7880	15803	15085	20923	9159	الاحتياطي القانوني النقدي
1375	1254	1338	5700	1194	2364	18783	2919	الاحتياطي الفاتس
21137	19746	22691	30215	24107	22842	12915	6102	20167	15920	ودائع أخرى
18164	16850	19773	27396	21108	18237	11487	5233	19322	15204	ودائع المؤسسات العامة الاقتصادية
319	313	311	362	422	346	295	307	470	461	ودائع القطاع الخاص
2654	2583	2607	2457	2578	4259	1133	562	375	255	ودائع المؤسسات المالية غير المصرفية

المصدر : مصرف سورية المركزي

*من واقع الميزانية الموحدة لمصرف سورية المركزي .

**لا يتضمن ودائع الحكومة والمصارف المرخصة بالعملة الأجنبية لدى المصرف المركزي .

Table No (2) : Reserve Money*

(in Millions of Syrian Pounds)

End of Period	2011					2010				
	أيار May	نيسان April	آذار March	شباط February	كانون الثاني January	كانون الأول December	تشرين الثاني November	تشرين الأول October	أيلول September	أب August
Assets										
Net Foreign Assets at central bank of Syria**	214209	218719	234973	232528	231552	231393	242356	236014	234745	228738
Net Domestic Assets at central bank of Syria	691007	702472	701151	710876	708770	703100	696757	688004	681598	685533
Net Claims on Central Government	97259	78357	56374	51373	50240	39848	28185	20544	19194	43492
Claims on Central Government	348172	338172	318172	318172	318172	318172	318272	318273	318273	318274
Central Government Deposits	250913	259815	261798	266800	267932	278324	290088	297729	299078	274782
Claims on Non-Financial Public Enterprises	0	0	0	0	0	0	0	0	0	0
Claims on Local Banks	279978	269094	267962	267272	267896	269074	269767	269535	263143	264933
Other Items Net	313770	355021	376816	392231	390634	394178	398805	397926	399261	377109
Capital Accounts	-22608	-23124	-20192	-22485	-22316	-22611	-20864	-21153	-19123	-18101
Valuation Adjustment (net)	352439	380177	410119	427029	424237	425685	442068	441157	441674	423368
Other	-16061	-2031	-13111	-12313	-11287	-8896	-22399	-22078	-23290	-28158
Reserve Money (M0)	905216	921191	936124	943404	940322	934493	939113	924018	916343	914272
Liabilities										
Currency Issued	648340	647724	619675	578437	571990	577060	578027	571150	578727	573928
Currency outside Banks and Treasury	614382	620292	594565	546599	536704	540235	545004	537670	548775	548252
Currency with Banks	33947	27423	25103	31832	35280	36814	33012	33473	29940	25663
Currency with Treasury	11	9	7	6	6	11	11	8	12	13
Local Banks Deposits	226660	241704	285505	340324	344525	333326	335280	329705	316940	316955
In Syrian Pounds	213079	221851	265444	323123	327379	316329	318265	312815	300182	300394
Legal Reserves	71435	112535	118206	120078	120661	117216	115190	113096	111318	110689
Excess Reserves	141645	109315	147237	203045	206718	199113	203075	199719	188864	189705
In Foreign Currency	13581	19853	20062	17201	17146	16997	17015	16890	16758	16561
Legal Reserves	7880	14900	15826	15865	15964	15803	15707	15620	15492	15466
Excess Reserves	5700	4953	4236	1336	1183	1194	1308	1270	1266	1095
Other Deposits	30215	31764	30944	24642	23806	24107	25806	23163	20675	23388
Non-Financial Public Enterprises Deposits	27396	28931	28997	21372	20768	21108	22546	20106	17419	20512
Private Sector Deposits	362	343	344	342	413	422	347	342	336	322
Other Financial Institutions Deposits	2457	2489	1603	2928	2625	2578	2913	2714	2920	2555

Source : The Central Bank of Syria

* According to the Consolidated Balance Sheet of the Central Bank of Syria

**Government and Local Banks Deposits in foreign currencies are not Included.

الجدول رقم (٣) : المسح النقدي

(بمليين الليرات السورية)

2010			2011		2010	2009	2008	2007	2006	2005	نهاية الفترة
تموز July	حزيران June	أيار May	أيار May								
الموجودات											
594033	591243	592472	606312	613146	604906	591043	707948	732504	748212		صافي الموجودات الأجنبية
225337	222512	216600	214209	231393	223602	214156	189900	148132	135141		المصرف المركزي
368696	368731	375872	392103	381754	381304	376887	518047	584371	613071		المصارف المحلية
1340450	1319740	1270032	1403465	1427894	1205829	1065057	764661	578190	452480		صافي الموجودات المحلية
76611	79537	100076	157163	103625	69177	45202	106262	143797	128041		صافي الديون على الحكومة المركزية
408749	408754	409058	442190	417912	404840	430237	423817	423715	422396		الديون على الحكومة المركزية
332138	329217	308982	285028	314287	335663	385035	317554	279918	294355		ودائع الحكومة المركزية
596360	590624	522548	578048	589968	532197	480183	327862	236772	199195		الديون على المؤسسات العامة الاقتصادية
556777	550716	528782	661817	621793	495002	389342	304843	254750	222527		الديون على القطاع الخاص (مقيم)
2455	2456	2666	2607	2607	2675	1791	681	1	1		الديون على المؤسسات المالية غير المصرفية
108247	96407	115959	3830	109901	106778	148539	25013	-57129	-97285		صافي البنود الأخرى
-227390	-235330	-226909	-261743	-260907	-216021	-208327	-219006	-223868	-109044		حسابات رأس المال
415268	400576	392837	352036	425685	393435	401471	326197	252226	253562		تعديل التقييم (صافي)
-79631	-68839	-49969	-86462	-54877	-70636	-44605	-82179	-85487	-241803		بنود مختلفة
1934483	1910983	1862504	2009777	2041040	1810734	1656100	1472608	1310694	1200692		عرض النقود (م ٢)
المطالب											
1030807	1009823	976372	1097101	1063510	916018	827260	731669	687438	697700		الكتلة النقدية (م ١)
535206	512327	500868	614393	540246	492952	468815	422365	399167	384729		النقد في التداول
563589	537150	526667	648340	577060	520316	492719	441385	411413	407383		النقد المصدر
28383	24823	25798	33947	36814	27365	23904	19020	12246	22654		النقد لدى المصارف
495601	497495	475503	482708	523263	423066	358445	309304	288272	312971		الودائع تحت الطلب بالليرة السورية
256324	268317	248684	258112	263491	214755	186933	162502	175341	214577		المؤسسات العامة الاقتصادية
226197	216689	215369	210394	247372	192035	162138	138658	105802	88713		القطاع الخاص (مقيم)*
13080	12489	11451	14202	12400	16277	9374	8144	7129	9681		المؤسسات المالية غير المصرفية
903676	901160	886133	912676	977530	894717	828840	740940	623256	502992		شبه النقد
358927	351935	340802	385448	403392	314057	243113	174443	123194	48142		الودائع لأجل بالليرة السورية**
23085	23531	20379	33476	31066	14721	10773	7263	5055	2017		المؤسسات العامة الاقتصادية
316910	309241	301956	329314	352473	286343	222146	160596	113253	42625		القطاع الخاص (مقيم)
18932	19164	18468	22658	19853	12993	10194	6584	4886	3501		المؤسسات المالية غير المصرفية
247583	246282	241983	214982	264213	249272	235118	233584	237685	271529		ودائع التوفير بالليرة السورية***
181125	179583	176494	176537	184627	191586	208278	183258	155513	94707		الودائع بالقطع الأجنبي
12969	11620	11001	12301	12989	21817	51969	42403	44051	33015		المؤسسات العامة الاقتصادية
164246	163827	161256	161064	168724	165638	151775	136530	107075	58228		القطاع الخاص (مقيم)
3910	4136	4238	3172	2914	4131	4533	4324	4387	3464		المؤسسات المالية غير المصرفية
116041	123360	126854	135709	125297	139802	142331	149655	106863	88614		تأمينات لقاء عمليات الاستيراد

المصدر : مصرف سورية المركزي

*تم استثناء كافة ودائع غير المقيمين وتحويلها إلى الالتزامات الأجنبية حسب دليل الإحصاءات النقدية ٢٠٠٠

**لا تتضمن قيم شهادات الإيداع الصادرة عن المصارف المرخصة حيث تم استثناءها من العرض النقدي كون تواريخ استحقاقها تزيد عن عام واحد حسب دليل الإحصاءات النقدية ٢٠٠٠

***جميعها تعود لقطاع الأفراد المقيمين.

Table No (3) : Monetary Survey

(in Millions of Syrian Pounds)

End of Period	2011					2010				
	أيار May	نيسان April	آذار March	شباط February	كانون الثاني January	كانون الأول December	تشرين الثاني November	تشرين الأول October	أيلول September	أب August
Assets										
Net Foreign Assets	606312	614697	614033	626123	619144	613146	626216	619604	605121	600662
Central bank	214209	218719	234973	232528	231552	231393	242356	236014	234745	228738
Local Banks	392103	395978	379061	393596	387592	381754	383861	383590	370376	371923
Net Domestic Assets	1403465	1415514	1442417	1430311	1429035	1427894	1400494	1372835	1366081	1350066
Net Claims on Central Government	157163	143616	126815	111167	101808	103625	80986	73550	71225	84497
Claims on Central Government	442190	429591	417901	419417	414732	417912	410242	410243	410243	410244
Central Government Deposits	285028	285975	291086	308249	312925	314287	329256	336693	339017	325747
Claims on Non-financial Public Enterprises	578048	577322	577602	573397	577458	589968	584086	589852	579959	580313
Claims on Private Sector (Resident)	661817	656006	651126	632519	631970	621793	597537	587458	576577	564736
Claims on Other Financial Institutions	2607	2575	2548	2657	2561	2607	2560	2054	2021	1962
Other Items Net	3830	35995	84327	110571	115238	109901	135325	119923	136298	118558
Capital Accounts	-261743	-261810	-254204	-248531	-251216	-260907	-244279	-243910	-237878	-228628
Valuation Adjustment (net)	352036	379632	409716	426725	424237	425685	442068	441157	441674	423368
Other	-86462	-81826	-71185	-67623	-57783	-54877	-62464	-77325	-67497	-76182
Broad Money (M2)	2009777	2030211	2056451	2056435	2048179	2041040	2026710	1992440	1971202	1950728
Liabilities										
Money Supply (M1)	1097101	1113687	1106486	1071623	1058737	1063510	1063023	1042193	1040137	1032643
Currency Incirculation	614393	620301	594572	546605	536710	540246	545015	537677	548787	548265
Currency Issued	648340	647724	619675	578437	571990	577060	578027	571150	578727	573928
Currency with Banks	33947	27423	25103	31832	35280	36814	33012	33473	29940	25663
Demand Deposits in SYP	482708	493386	511914	525018	522026	523263	518008	504516	491350	484379
Non-financial Public Enterprises	258112	262937	268899	266093	260562	263491	258820	253182	241275	242609
Private Sector (Resident)*	210394	216546	229735	245295	248567	247372	246317	239383	237533	230503
Other financial Institutions	14202	13904	13279	13629	12898	12400	12871	11951	12542	11266
Quasi-Money	912676	916523	949965	984812	989443	977530	963687	950247	931065	918084
Time Deposits in SYP**	385448	385972	401282	412322	412615	403392	393116	379718	374242	369891
Non-financial Public Enterprises	33476	33476	30526	32866	34366	31066	28329	23254	25135	26085
Private Sector (Resident)	329314	330334	349530	357903	356584	352473	343114	335407	329824	323799
Other financial Institutions	22658	22163	21225	21553	21665	19853	21672	21056	19283	20006
Saving Deposits in SYP***	214982	214848	236775	260065	262454	264213	255327	253987	254364	250862
Foreign Currency Deposits	176537	170644	173796	179068	183657	184627	178965	183883	178706	181035
Non-financial Public Enterprises	12301	10327	12559	12106	14082	12989	11976	15690	11345	12865
Private Sector (Resident)	161064	156917	158270	164118	166567	168724	163914	165081	163849	163971
Other financial Institutions	3172	3400	2966	2845	3008	2914	3074	3112	3512	4199
Import Deposits	135709	145060	138113	133356	130716	125297	136279	132660	123752	116296

Source : The Central Bank of Syria

*Non-resident Deposits are Excluded and added to Foreign liabilities According to Monetary and Financial statistics manual 2000

**CDs With more than One Year Maturity are Excluded from the Money supply According to Monetary and Financial statistics manual 2000

***This kind of deposits present the resident household sector

الجدول رقم (٤) : التغيرات في كل من المكونات والعوامل المؤثرة في عرض النقود (م ٢)

Table No (4) : Factors Affecting and Components Changes in Broad Money (M2)

End of Period	2011	2010	2009	2008	2007	2006	2005	نهاية الفترة
	أيار May							
Annual Change in Millions of SYP								التغير عن الرصيد في نهاية العام السابق بمليين الليرات السورية
Net Foreign Assets	-6834	8240	13863	-116905	-24556	-15709	997	صافي الموجودات الأجنبية
Central bank	-17184	7791	9446	24256	41768	12991	2319	المصرف المركزي
Local Banks	10350	450	4417	-141161	-66324	-28700	-1322	المصارف المحلية
Net Domestic Assets	-24429	222065	140772	300396	186470	125711	126145	صافي الموجودات المحلية
Net Claims on Central Government	53538	34448	23975	-61061	-37535	15756	57429	صافي الديون على الحكومة المركزية
Claims on Non-financial Public Enterprises	-11920	57771	52014	152321	91090	37577	16864	الديون على المؤسسات العامة الاقتصادية
Claims on Private Sector (Resident)	40024	126790	105660	84499	50094	32222	74758	الديون على القطاع الخاص (مقيم)
Claims on Other Financial Institutions	0	-68	884	1110	680	0	1	الديون على المؤسسات المالية غير المصرفية
Other Items Net	-106071	3124	-41762	123526	82141	40156	-22906	صافي البنود الأخرى
Broad Money (M2)	-31263	230305	154635	183491	161914	110002	127142	عرض النقود (م ٢)
Money Supply (M1)	33591	147492	88758	95591	44230	-10262	86841	الكتلة النقدية (م ١)
Currency Incirculation	74147	47295	24136	46450	23198	14438	52070	النقد في التداول
Demand Deposits in SYP	-40555	100197	64621	49141	21032	-24700	34771	الودائع تحت الطلب بالليرة السورية
Quasi-Money	-64854	82814	65877	87900	117684	120264	40301	شبه النقد
Time Deposits in SYP	-17944	89335	70945	68670	51249	75052	29664	الودائع لأجل بالليرة السورية
Saving Deposits in SYP	-49232	14942	14154	1534	-4101	-33844	-34650	ودائع التوفير بالليرة السورية
Foreign Currency Deposits	-8090	-6959	-16692	25020	27744	60806	31299	الودائع بالقطع الأجنبي
Import Deposits	10412	-14504	-2529	-7324	42791	18249	13989	تأمينات لقاء عمليات الاستيراد
Annual Change in Percentage								التغير النسبي عن الرصيد في نهاية العام السابق
Net Foreign Assets	-1.1	1.4	2.3	-16.5	-3.4	-2.1	0.1	صافي الموجودات الأجنبية
Central bank	-7.4	3.5	4.4	12.8	28.2	9.6	1.7	المصرف المركزي
Local Banks	2.7	0.1	1.2	-27.2	-11.3	-4.7	-0.2	المصارف المحلية
Net Domestic Assets	-1.7	18.4	13.2	39.3	32.3	27.8	38.7	صافي الموجودات المحلية
Net Claims on Central Government	51.7	49.8	53.0	-57.5	-26.1	12.3	81.3	صافي الديون على الحكومة المركزية
Claims on Non-financial Public Enterprises	-2.0	10.9	10.8	46.5	38.5	18.9	9.2	الديون على المؤسسات العامة الاقتصادية
Claims on Private Sector (Resident)	6.4	25.6	27.1	27.7	19.7	14.5	50.6	الديون على القطاع الخاص (مقيم)
Claims on Other Financial Institutions	0.0	-2.5	49.4	1.0	0.0	0.0	0.0	الديون على المؤسسات المالية غير المصرفية
Broad Money (M2)	-1.5	12.7	9.3	12.5	12.4	9.2	11.8	عرض النقود (م ٢)
Money Supply (M1)	3.2	16.1	10.7	13.1	6.4	-1.5	14.2	الكتلة النقدية (م ١)
Currency Incirculation	13.7	9.6	5.1	11.0	5.8	3.8	15.7	النقد في التداول
Demand Deposits in SYP	-7.8	23.7	18.0	15.9	7.3	-7.9	12.5	الودائع تحت الطلب بالليرة السورية
Quasi-Money	-6.6	9.3	7.9	11.9	18.9	23.9	8.7	شبه النقد
Time Deposits in SYP	-4.4	28.4	29.2	39.4	41.6	155.9	160.5	الودائع لأجل بالليرة السورية
Saving Deposits in SYP	-18.6	6.0	6.0	0.7	-1.7	-12.5	-11.3	ودائع التوفير بالليرة السورية
Foreign Currency Deposits	-4.4	-3.6	-8.0	13.7	17.8	64.2	49.4	الودائع بالقطع الأجنبي
Import Deposits	8.3	-10.4	-1.8	-4.9	40.0	20.6	18.7	تأمينات لقاء عمليات الاستيراد
Annual Change of M2 (in Percentage)								التغير النسبي من رصيد عرض النقود م ٢ في نهاية العام السابق
Net Foreign Assets	-0.33	0.5	0.8	-7.9	-1.9	-1.3	0.1	صافي الموجودات الأجنبية
Central bank	-0.8	0.4	0.6	1.6	3.2	1.1	0.2	المصرف المركزي
Local Banks	0.5	0.02	0.3	-9.6	-5.1	-2.4	-0.1	المصارف المحلية
Net Domestic Assets	-1.2	12.3	8.5	20.4	14.2	10.5	11.8	صافي الموجودات المحلية
Net Claims on Central Government	2.6	1.9	1.4	-4.1	-2.9	1.3	5.3	صافي الديون على الحكومة المركزية
Claims on Non-financial Public Enterprises	-0.6	3.2	3.1	10.3	6.9	3.1	1.6	الديون على المؤسسات العامة الاقتصادية
Claims on Private Sector (Resident)	2.0	7.0	6.4	5.7	3.8	2.7	7.0	الديون على القطاع الخاص (مقيم)
Claims on Other Financial Institutions	-0.00001	-0.004	0.1	0.1	0.1	0.0	0.0	الديون على المؤسسات المالية غير المصرفية
Other Items Net	-5.2	0.2	-2.5	8.4	6.3	3.3	-2.1	صافي البنود الأخرى
Broad Money (M2)	-1.5	12.7	9.3	12.5	12.4	9.2	11.8	عرض النقود (م ٢)
Money Supply (M1)	1.6	8.1	5.4	6.5	3.4	-0.9	8.1	الكتلة النقدية (م ١)
Currency Incirculation	3.6	2.6	1.5	3.2	1.8	1.2	4.9	النقد في التداول
Demand Deposits in SYP	-2.0	5.5	3.9	3.3	1.6	-2.1	3.2	الودائع تحت الطلب بالليرة السورية
Quasi-Money	-3.2	4.6	4.0	6.0	9.0	10.0	3.8	شبه النقد
Time Deposits in SYP	-0.9	4.9	4.3	4.7	3.9	6.3	2.8	الودائع لأجل بالليرة السورية
Saving Deposits in SYP	-2.4	0.8	0.9	0.1	-0.3	-2.8	-3.2	ودائع التوفير بالليرة السورية
Foreign Currency Deposits	-0.4	-0.4	-1.0	1.7	2.1	5.1	2.9	الودائع بالقطع الأجنبي
Import Deposits	0.5	-0.8	-0.2	-0.5	3.3	1.5	1.3	تأمينات لقاء عمليات الاستيراد

الجدول رقم (٥) : مؤشرات ونسب نقدية

Table No (5) : Monetary Indicators and Ratios

(in Percentage)

(نسب مئوية)

End of Period	2011	2010	2009	2008	2007	2006	2005	نهاية الفترة
	أيار May							
Shares in Broad Money (M2)								نسب من عرض النقود (٢م)
Net Foreign Assets	30.2	30.0	33.4	35.7	48.1	55.9	62.3	صافي الموجودات الأجنبية
Central bank	10.7	11.3	12.3	12.9	12.9	11.3	11.3	المصرف المركزي
Local Banks	19.5	18.7	21.1	22.8	35.2	44.6	51.1	المصارف المحلية
Net Domestic Assets	69.8	70.0	66.6	64.3	51.9	44.1	37.7	صافي الموجودات المحلية
Net Claims on Central Government	7.8	5.1	3.8	2.7	7.2	11.0	10.7	صافي الديون على الحكومة المركزية
Claims on Non-financial Public Enterprises	28.8	28.9	29.4	29.0	22.3	18.1	16.6	الديون على المؤسسات العامة الاقتصادية
Claims on Private Sector (Resident)	32.9	30.5	27.3	23.5	20.7	19.4	18.5	الديون على القطاع الخاص (مقيم)
Claims on Other Financial Institutions	0.1	0.1	0.1	0.1	0.0	0.0	0.0	الديون على المؤسسات المالية غير المصرفية
Other Items Net	0.2	5.4	5.9	9.0	1.7	-4.4	-8.1	صافي البنود الأخرى
Broad Money (M2)	100	100	100	100	100	100	100	عرض النقود (٢م)
Money Supply (M1)	54.6	52.1	50.6	50.0	49.7	52.4	58.1	الكتلة النقدية (١م)
Currency Incirculation	30.6	26.5	27.2	28.3	28.7	30.5	32.0	النقد في التداول
Demand Deposits in SYP	24.0	25.6	23.4	21.6	21.0	22.0	26.1	الودائع تحت الطلب بالليرة السورية
Quasi-Money	45.4	47.9	49.4	50.0	50.3	47.6	41.9	شبه النقد
Time Deposits in SYP	19.2	19.8	17.3	14.7	11.8	9.4	4.0	الودائع لأجل بالليرة السورية
Saving Deposits in SYP	10.7	12.9	13.8	14.2	15.9	18.1	22.6	ودائع التوفير بالليرة السورية
Foreign Currency Deposits	8.8	9.0	10.6	12.6	12.4	11.9	7.9	الودائع بالقطع الأجنبي
Import Deposits	6.8	6.1	7.7	8.6	10.2	8.2	7.4	تأمينات لقاء عمليات الاستيراد
Velocity and Liquidity Ratios								نسب السيولة ومعدلات دوران العملة
Money Multiplier (M2 / M0)	2.2	2.2	2.1	2.2	2.3	2.3	2.4	المضاعف النقدي (٢م / ٠م)
M2 / GDP	...	73.1	71.8	67.6	72.9	75.9	79.7	نسبة عرض النقود للنتائج المحلي الإجمالي
Velocity Of Money*	...	1.37	1.39	1.48	1.37	1.32	1.25	سرعة دوران النقود*
Money Supply / GDP	...	38.1	36.3	33.8	36.2	39.8	46.3	نسبة الكتلة النقدية للنتائج المحلي الإجمالي
Credit and Deposits Ratios								نسب الديون والودائع
Currency in Circulation / Total Deposits	44.0	36.0	37.4	39.5	40.2	43.8	47.2	نسبة النقد المتداول لمجموع الودائع
Foreign Currency Deposits / Total Deposits	12.7	12.3	14.5	17.5	17.4	17.1	11.6	نسبة الودائع بالقطع الأجنبي لمجموع الودائع
Non-Financial Public Enterprise Credit / GDP	...	21.1	21.1	19.6	16.2	13.7	13.2	نسبة الديون على المؤسسات العامة الاقتصادية للنتائج المحلي
Credit to Private sector / GDP	...	22.3	19.6	15.9	15.1	14.8	14.8	نسبة الديون على القطاع الخاص للنتائج المحلي
Total Credit/ Total Deposits	95.5	86.9	83.7	81.6	69.2	66.3	64.8	نسبة الديون الممنوحة إلى إجمالي الودائع
Credit to Private Sector/ Total credit	49.5	47.3	44.3	39.6	41.2	42.4	41.8	نسبة الديون على القطاع الخاص لإجمالي الديون

Source : The Central Bank of Syria

*Absolute Number.

المصدر : مصرف سورية المركزي

*رقم مطلق.

الجدول رقم (٦) : الميزانية الموحدة لمصرف سورية المركزي

(بملايين الليرات السورية)

2010			2011		2010	2009	2008	2007	2006	2005	نهاية الفترة
تموز July	حزيران June	أيار May	أيار May	2010							
الموجودات											
الموجودات الأجنبية											
242612	240140	234279	217749	242238	241971	233110	208951	166057	151530		
609	609	609	608	608	597	429	434	414	414		الذهب
4759	4635	4620	5017	4826	4913	632	624	623	623		حقوق السحب الخاصة
0.1	0.1	0.1	0.1	0.1	0.1	0.1	0.1	0.1	0.1		شريحة الاحتياطي لدى صندوق النقد الدولي*
218823	215098	211610	190524	215100	215392	215027	191928	154077	137783		نقد وودائع جاهزة
0	0	0	0	0	0	0	0	0	0		سندات وأوراق مالية
18422	19798	17440	21600	21704	21069	17021	15965	10943	12710		موجودات أجنبية أخرى**
1024343	1013542	990720	1001131	1032290	982993	917264	825881	758960	732679		الموجودات المحلية
318284	318284	318336	348172	318172	318339	318360	318076	314434	311796		البيون على القطاع العام
318284	318284	318336	348172	318172	318339	318360	318076	314434	311796		البيون على الحكومة المركزية
0	0	0	0	0	0	0	0	0	0		سندات وأوراق حكومية
316276	316276	316328	346164	316165	316331	316352	316068	312426	309791		قروض وسلف
2008	2008	2008	2008	2008	2008	2008	2008	2008	2005		المساهمة في المؤسسات الدولية
0	0	0	0	0	0	0	0	0	0		البيون على المؤسسات العامة الاقتصادية
276668	273165	258596	279978	269074	257166	192975	161309	155475	143300		البيون على المصارف المحلية
429391	422094	413788	372981	445044	407488	405929	346496	289051	277583		الموجودات الأخرى***
1266955	1253682	1224999	1218880	1274528	1224964	1150373	1034832	925016	884209		مجموع الموجودات = مجموع المطالب
المطالب											
النقد المصدر											
563589	537150	526667	648340	577060	520316	492719	441385	411413	407383		الأوراق النقدية المصدر
558717	532306	521837	643426	572068	515540	488417	437414	407715	403969		التقود المعدنية المصدر
4872	4844	4830	4914	4991	4777	4302	3971	3698	3414		ودائع المصارف المحلية
338949	351084	339481	226660	333326	329369	252270	201227	126984	85948		بالليرة السورية
322194	334665	323106	213079	316329	311920	212564	189149	123208	83103		الاحتياطي القانوني النقدي
110677	110380	105482	71435	117216	97558	83214	38966	31817	11634		الاحتياطي الفاضل
211517	224285	217624	141645	199113	214362	129350	150182	91391	71469		بالعملات الأجنبية
16754	16419	16375	13581	16997	17449	39706	12078	3776	2845		الاحتياطي القانوني النقدي
15379	15165	15036	7880	15803	15085	20923	9159		الاحتياطي الفاضل
1375	1254	1338	5700	1194	2364	18783	2919		ودائع الحكومة المركزية
278897	275179	269185	250913	278324	297094	355761	294439	266440	273301		ودائع المؤسسات العامة الاقتصادية
18164	16850	19773	27396	21108	18237	11487	5233	19322	15204		ودائع القطاع الخاص
319	313	311	362	422	346	295	307	470	461		ودائع المؤسسات المالية غير المصرفية
2654	2583	2607	2457	2578	4259	1133	562	375	255		الالتزامات الأجنبية
17275	17628	17679	3540	10846	18369	18954	19051	17924	16389		منها التزامات تجاه صندوق النقد الدولي
0	0	0	0	0	0	0	0	0	0		رأس المال والاحتياطيات
17892	16848	20305	22608	22611	8013	5659	10738	28877	35908		منها توزيع حقوق السحب الخاصة
4759	4635	4620	5017	4826	4913	632	624	604	622		المطالب الأخرى
29217	36047	28992	36603	28255	28960	12096	61890	53210	49361		

المصدر : مصرف سورية المركزي
 *من واقع سجلات صندوق النقد الدولي
 **تتضمن البيون على الخارج تنفيذاً لاتفاقيات الدفع الثنائية.
 ***تتضمن فروقات إعادة تقييم الموجودات الأجنبية الناتجة عن تغيرات أسعار الصرف

Table No (6) : Consolidated Balance Sheet of the Central Bank of Syria

(in Millions of Syrian Pounds)

End of Period	2011					2010				
	أيار May	نيسان April	آذار March	شباط February	كانون الثاني January	كانون الأول December	تشرين الثاني November	تشرين الأول October	أيلول September	أب August
Assets										
Foreign Assets	217749	222395	239030	242857	242075	242238	248241	247469	248928	244610
Gold	608	608	608	608	608	608	608	608	609	609
SDR Holding	5017	5080	4969	4930	4895	4826	4782	4926	4877	4729
Reserve Tranche Position*	0.1	0.1	0.1	0.1	0.1	0.1	0.1	0.1	0.1	0.1
Cash and Deposits	190524	194400	211067	215667	214490	215100	226881	229924	226820	221687
Foreign Bonds and Treasury Bills	0	0	0	0	0	0	0	0	0	0
Other Foreign Assets**	21600	22307	22387	21652	22081	21704	15970	12010	16623	17585
Domestic Assets	1001131	1015584	1012332	1031093	1028988	1032290	1044154	1042910	1036344	1015762
Claims on Public Sector	348172	338172	318172	318172	318172	318172	318272	318273	318273	318274
Claims on Central Government	348172	338172	318172	318172	318172	318172	318272	318273	318273	318274
Govt. Bonds, Treasury Bills	0	0	0	0	0	0	0	0	0	0
Loans and Advances	346164	336164	316164	316165	316165	316165	316265	316265	316265	316266
Subscription to International Institutions	2008	2008	2008	2008	2008	2008	2008	2008	2008	2008
Claims on Non-financial Public Enterprises	0	0	0	0	0	0	0	0	0	0
Claims on Local Banks	279978	269094	267962	267272	267896	269074	269767	269535	263143	264933
Unclassified Assets***	372981	408318	426199	445649	442920	445044	456115	455103	454929	432555
Total Assets = Total Liabilities	1218880	1237980	1251363	1273950	1271063	1274528	1292395	1290379	1285273	1260372
Liabilities										
Currency Issued	648340	647724	619675	578437	571990	577060	578027	571150	578727	573928
Notes Issued	643426	642790	614727	573479	567013	572068	573017	566153	573731	568985
Coins Issued	4914	4934	4948	4959	4977	4991	5010	4997	4996	4943
Local Banks Deposits	226660	241704	285505	340324	344525	333326	335280	329705	316940	316955
In Syrian Pounds	213079	221851	265444	323123	327379	316329	318265	312815	300182	300394
Legal Reserves	71435	112535	118206	120078	120661	117216	115190	113096	111318	110689
Excess Reserves	141645	109315	147237	203045	206718	199113	203075	199719	188864	189705
In Foreign Currency	13581	19853	20062	17201	17146	16997	17015	16890	16758	16561
Legal Reserves	7880	14900	15826	15865	15964	15803	15707	15620	15492	15466
Excess Reserves	5700	4953	4236	1336	1183	1194	1308	1270	1266	1095
Central Government Deposits	250913	259815	261798	266800	267932	278324	290088	297729	299078	274782
Non-financial Public Enterprise Deposits	27396	28931	28997	21372	20768	21108	22546	20106	17419	20512
Private Sector Deposits	362	343	344	342	413	422	347	342	336	322
Other Financial Institutions Deposits	2457	2489	1603	2928	2625	2578	2913	2714	2920	2555
Foreign Liabilities	3540	3676	4058	10330	10523	10846	5885	11455	14184	15871
Of which: Liabilities to IMF	0	0	0	0	0	0	0	0	0	0
Capital and Reserves	22608	23124	20192	22485	22316	22611	20864	21153	19123	18101
Of which: Allocation of SDR	5017	5080	4969	4930	4895	4826	4782	4926	4877	4729
Unclassified Liabilities	36603	30173	29190	30932	29970	28255	36445	36024	36545	37345

Source : The Central Bank of Syria

*The source is IMF records.

**Include the Bilateral Payments Agreements Balances.

***Include Valuation Adjustment Resulting from Change of Exchange rate.

الجدول رقم (٧) : الميزانية الموحدة للمصارف المحلية (باستثناء مصرف سورية المركزي)*

(بملايين الليرات السورية)

2010			2011		2010	2009	2008	2007	2006	2005	نهاية الفترة
تموز July	حزيران June	أيار May	أيار May	2010							
الموجودات											
الموجودات الأجنبية											
390357	389479	398560	415792	405489	399078	390856	531550	593618	634986	40576	النقد في الصندوق (بالملايين الأجنبية)
19266	18513	18753	47536	14912	21546	36334	19404	35812	40576	593290	أرصدة لدى المراسلون في الخارج
337940	338989	350421	332145	353133	351821	345612	509259	555378	1120	2428	الموجودات الأجنبية الأخرى
33152	31977	29386	36111	37445	25711	8910	2887	2428	1120		
الموجودات المحلية											
1693449	1701812	1599979	1690508	1786527	1554180	1325343	1061678	816822	707967	309795	الديون على القطاع العام
686824	681094	613271	672067	689708	618698	592060	433603	346052	309795	110600	الديون على الحكومة المركزية
90465	90470	90722	94018	99739	86501	111877	105741	109281	110600	199195	الديون على المؤسسات العامة الاقتصادية
596360	590624	522548	578048	589968	532197	480183	327862	236772	199195	222527	الديون على القطاع الخاص (مقيم)
556777	550716	528782	661817	621793	495002	389342	304843	254750	222527	1	الديون على المؤسسات المالية غير المصرفية
2455	2456	2666	2607	2607	2675	1791	681	1	1		
367027	374000	365042	268126	369842	350601	270322	218765	134964	109555	22654	الاحتياطيات
28383	24823	25798	33947	36814	27365	23904	19020	12246	22654	86901	النقد في الصندوق (بالليرة السورية)
338644	349177	339244	234178	333028	323236	246418	199746	122717	86901	84056	أرصدة لدى المصرف المركزي
319902	330751	321081	218146	313634	304842	206042	187667	118813	84056	2845	بالليرة السورية
18742	18427	18163	16032	19394	18394	40376	12078	3905	2845		بالملايين الأجنبية
80366	93546	90218	85892	102578	87204	71828	103786	81056	66089		الموجودات الأخرى
مجموع الموجودات = مجموع المطالب											
2083806	2091291	1998540	2106300	2192016	1953258	1716198	1593228	1410440	1342953		
المطالب											
الودائع تحت الطلب											
526954	530820	491610	485353	533990	437746	372425	324632	280653	317059	20008	الحكومة المركزية
52490	53071	38797	32861	34834	37522	26895	21430	12549	20008	199373	المؤسسات العامة الاقتصادية
238160	251467	228911	230716	242384	196518	175447	157270	156019	199373	88253	القطاع الخاص (مقيم)**
225878	216376	215058	210031	246950	191688	161843	138351	105331	88253	9426	المؤسسات المالية غير المصرفية
10425	9906	8844	11745	9822	12017	8241	7582	6754	9426		
247583	246282	241983	214982	264213	249272	235118	233584	237685	271529		ودائع التوفير (قطاع خاص مقيم)
358927	351935	340802	385448	403392	314057	243113	174443	123194	48142	0	الودائع لأجل
0	0	0	0	0	0	0	0	0	0	0	الحكومة المركزية
23085	23531	20379	33476	31066	14721	10773	7263	5055	2017	42625	المؤسسات العامة الاقتصادية
316910	309241	301956	329314	352473	286343	222146	160596	113253	42625	3501	القطاع الخاص (مقيم)
18932	19164	18468	22658	19853	12993	10194	6584	4886	3501		المؤسسات المالية غير المصرفية
181876	180550	177493	177791	185756	192634	210657	184942	156441	95753	1046	الودائع بالقطع الأجنبي
751	967	999	1254	1129	1047	2379	1685	928	1046	33015	الحكومة المركزية
12969	11620	11001	12301	12989	21817	51969	42403	44051	33015	58228	المؤسسات العامة الاقتصادية
164246	163827	161256	161064	168724	165638	151775	136530	107075	58228	3464	القطاع الخاص (مقيم)
3910	4136	4238	3172	2914	4131	4533	4324	4387	3464		المؤسسات المالية غير المصرفية
34	34	137	8	9	8	557	833	1952	770		شهادات الإيداع
116041	123360	126854	135709	125297	139802	142331	149655	106863	88614		تأمينات لقاء عمليات الاستيراد
22107	22871	20874	26423	26516	22317	16895	16148	14096	13079		تأمينات أخرى وحسابات مجمدة
21661	20747	22688	23689	23736	17774	13969	13503	9246	21915		الالتزامات الأجنبية
289302	282171	254136	273416	277511	258039	181477	162790	156789	148785		الاستلاف من المصرف المركزي
209497	218482	206605	239136	238296	208008	202668	208267	194990	73136		حسابات رأس المال***
109823	114038	115359	144346	113298	113603	96990	124431	128529	264172		المطالب الأخرى

المصدر : مصرف سورية المركزي

*تم استثناء كافة المعاملات ما بين المصارف وذلك لأغراض توحيد القوائم المالية

**تم استثناء كافة ودائع غير المقيمين وترحيلها إلى الالتزامات الأجنبية حسب دليل الإحصاءات النقدية ٢٠٠٠.

***تتضمن حساب فروقات إعادة تقييم القطع الأجنبي اعتباراً من عام ٢٠٠٦

Table No (7) : Consolidated Balance Sheet of the Local Banks(Except CBS)*

(in Millions of Syrian Pounds)

End of Period	2011					2010				
	أيار May	نيسان April	آذار March	شباط February	كانون الثاني January	كانون الأول December	تشرين الثاني November	تشرين الأول October	أيلول September	أب August
Assets										
Foreign Assets	415792	424832	405580	416874	411039	405489	409220	407755	394327	395313
Cash in Vault (in foreign currency)	47536	25315	12669	10708	12043	14912	16645	14461	17303	17627
Balances with Foreign Correspondents	332145	363991	356268	368843	363823	353133	355966	357329	342571	342447
Other Foreign Assets	36111	35526	36644	37322	35174	37445	36609	35965	34453	35239
Domestic Assets	1690508	1689078	1740983	1779595	1795362	1786527	1749470	1727527	1684040	1669385
Claims on Public sector	672067	668741	677331	674641	674018	689708	676056	681822	671929	672283
Claims on Central Government	94018	91419	99729	101244	96560	99739	91970	91970	91970	91970
Claims on Non-financial Public Enterprises	578048	577322	577602	573397	577458	589968	584086	589852	579959	580313
Claims on Private sector (Resident)	661817	656006	651126	632519	631970	621793	597537	587458	576577	564736
Claims on Other Financial Institutions	2607	2575	2548	2657	2561	2607	2560	2054	2021	1962
Reserves	268126	272084	315245	375003	387496	369842	373928	362529	347756	347934
Cash in Vault (SYP)	33947	27423	25103	31832	35280	36814	33012	33473	29940	25663
Deposits with the Central Bank of Syria	234178	244661	290143	343171	352216	333028	340916	329057	317816	322271
In Syrian Pounds	218146	222356	267650	323583	332684	313634	321900	310206	299090	303702
In Foreign Currency	16032	22305	22493	19588	19532	19394	19016	18850	18726	18569
Unclassified Assets	85892	89672	94733	94775	99317	102578	99389	93665	85756	82470
Total Assets = Total Liabilities	2106300	2113911	2146563	2196469	2206401	2192016	2158689	2135282	2078367	2064698
Liabilities										
Demand Deposits	485353	486566	509151	540767	541472	533990	530257	519244	509651	511186
Central Government	32861	24943	28181	40391	43252	34834	38054	37892	38977	50196
Non-financial Public Enterprises	230716	234006	239903	244722	239794	242384	236274	233076	223856	222097
Private sector (Resident)**	210031	216203	229391	244953	248154	246950	245970	239040	237197	230182
Other Financial Institutions	11745	11414	11676	10701	10272	9822	9959	9236	9621	8712
Saving Deposits	214982	214848	236775	260065	262454	264213	255327	253987	254364	250862
Time Deposits	385448	385972	401282	412322	412615	403392	393116	379718	374242	369891
Central Government	0	0	0	0	0	0	0	0	0	0
Non-financial Public Enterprises	33476	33476	30526	32866	34366	31066	28329	23254	25135	26085
Private sector (Resident)	329314	330334	349530	357903	356584	352473	343114	335407	329824	323799
Other Financial Institutions	22658	22163	21225	21553	21665	19853	21672	21056	19283	20006
Foreign Currency Deposits	177791	171861	174903	180127	185398	185756	180079	184956	179669	181804
Central Government	1254	1217	1107	1058	1741	1129	1114	1072	963	769
Non-financial Public Enterprises	12301	10327	12559	12106	14082	12989	11976	15690	11345	12865
Private sector (Resident)	161064	156917	158270	164118	166567	168724	163914	165081	163849	163971
Other Financial Institutions	3172	3400	2966	2845	3008	2914	3074	3112	3512	4199
Certificate of Deposits (CDs)	8	8	8	8	8	9	9	34	34	34
Import Deposits	135709	145060	138113	133356	130716	125297	136279	132660	123752	116296
Other Prepayments and Blocked Accounts	26423	25441	24982	24717	28498	26516	25950	23014	22280	22638
Foreign Liabilities	23689	28854	26519	23278	23447	23736	25359	24164	23951	23390
Credit from the Central Bank Of Syria	273416	273943	272323	269804	268128	277511	279440	285883	273659	279110
Capital Accounts***	239136	238686	234012	226046	228900	238296	223415	222756	218755	210527
Unclassified Liabilities	144346	142672	128496	125979	124764	113298	109458	108867	98009	98961

Source : The Central Bank of Syria

*All Interbank Transactions Were Eliminated for consolidate Purposes.

**Non-resident Deposits are Excluded and added to Foreign liabilities According to Monetary and Financial statistics manual 2000

***Includes the valuation adjustment since 2006

الجدول رقم (٨) : الميزانية الموحدة للمصارف العامة

(بملايين الليرات السورية)

2010			2011	2010	2009	2008	2007	2006	2005	نهاية الفترة
تموز July	حزيران June	أيار May	أيار May							
الموجودات										
الموجودات الأجنبية										
245353	242238	250654	277009	261417	256521	259353	423800	514012	590226	النقد في الصندوق (بالعملات الأجنبية)
10145	10443	11830	41950	8376	16689	32286	16055	33740	38877	أرصدة لدى المراسلون في الخارج
233806	230445	237474	233586	251594	238356	225789	406687	479403	550950	الموجودات الأجنبية الأخرى
1402	1350	1350	1473	1447	1477	1278	1058	870	399	
1283822	1308281	1225642	1252288	1300474	1212952	1084735	880206	713633	657500	الموجودات المحلية
659824	654094	613271	633676	654160	618698	592060	433603	346052	309795	الديون على القطاع العام
90465	90470	90722	92421	99441	86501	111877	105741	109281	110600	الديون على الحكومة المركزية
569360	563624	522548	541254	554719	532197	480183	327862	236772	199195	الديون على المؤسسات العامة الاقتصادية
356931	354521	345626	413402	389756	325403	265041	237397	219335	205474	الديون على القطاع الخاص (مقيم)
510	510	510	1031	1031	460	478	0	0	0	الديون على المؤسسات المالية غير المصرفية
237384	255952	225270	162944	212688	225287	183812	144956	97116	92694	الاحتياطيات
15877	13422	14468	17654	23566	16546	14576	13423	9516	20999	النقد في الصندوق (بالليرة السورية)
221507	242530	210802	145289	189122	208741	169236	131533	87600	71695	أرصدة لدى المصرف المركزي
221335	242366	210642	143974	188804	208726	144007	125254	87482	71589	بالليرة السورية
172	164	160	1316	318	15	25229	6279	118	106	بالعملات الأجنبية
29173	43205	40966	41236	42839	43105	43344	64251	51129	49537	الموجودات المحلية الأخرى
1529175	1550519	1476297	1529297	1561890	1469473	1344089	1304006	1227645	1247726	مجموع الموجودات = مجموع المطالب
المطالب										
الودائع تحت الطلب										
420647	431493	392816	389646	411402	348791	303937	272448	253936	302862	الحكومة المركزية
52490	53071	38797	32861	34834	37522	26895	21430	12549	20008	المؤسسات العامة الاقتصادية
238088	251376	228815	230628	242112	196402	175296	157141	156019	199373	القطاع الخاص (مقيم)
121461	118531	117282	115774	126226	105631	95726	86836	78705	74067	المؤسسات المالية غير المصرفية
8609	8515	7922	10383	8231	9236	6021	7041	6663	9414	ودائع التوفير (قطاع خاص مقيم)
209703	209958	207032	183006	220054	217950	214928	221546	230381	265368	الودائع لأجل
197313	195417	192482	205259	208866	180820	153033	115928	91090	37367	الحكومة المركزية
0	0	0	0	0	0	0	0	0	0	المؤسسات العامة الاقتصادية
23085	23531	20379	33476	31066	14721	10773	7263	5055	2017	القطاع الخاص (مقيم)
170228	167887	168103	167998	175800	162075	136736	105165	82535	31850	المؤسسات المالية غير المصرفية
4000	4000	4000	3785	2000	4023	5523	3500	3500	3500	
38803	37280	36997	38408	37192	49661	84097	83214	77614	60010	الودائع بالقطع الأجنبي
751	967	999	1254	1129	1047	2379	1685	928	1046	الحكومة المركزية
12945	11596	10977	12202	12368	21793	51969	42403	44051	33015	المؤسسات العامة الاقتصادية
23067	22695	22834	23372	22159	24647	26159	35351	29127	22776	القطاع الخاص (مقيم)
2040	2022	2188	1581	1536	2173	3590	3775	3508	3173	المؤسسات المالية غير المصرفية
34	34	137	8	9	8	557	833	1952	770	شهادات الإيداع*
109291	117316	120027	129912	121199	131988	136568	144964	104096	86282	تأمينات لقاء عمليات الاستيراد
8833	8558	8423	10727	12055	8893	6351	5737	6484	7501	تأمينات أخرى وحسابات مجمدة
2278	2414	3050	4433	2613	1529	723	6066	7412	19246	الالتزامات الأجنبية
289136	282122	254062	272856	277287	257588	181087	162790	156789	148785	الاستلاف من المصرف المركزي
153071	162493	156736	166708	169307	166198	172186	179087	178680	58919	حسابات رأس المال
100066	103433	104533	128334	101905	106049	90622	111393	119210	260616	المطالب الأخرى

المصدر : مصرف سورية المركزي
*لا تتضمن شهادات الإيداع المكتتب بها بين المصارف

Table No (8) : Consolidated Balance Sheet of the Public Banks

(in Millions of Syrian Pounds)

End of Period	2011					2010				
	أيار May	نيسان April	آذار March	شباط February	كانون الثاني January	كانون الأول December	تشرين الثاني November	تشرين الأول October	أيلول September	أب August
Assets										
Foreign Assets	277009	290136	272689	276263	269597	261417	263568	264563	251522	249199
Cash in Vault (in foreign currency)	41950	20612	6424	5783	6937	8376	9251	7935	9475	9379
Balances with Foreign Correspondents	233586	268046	264773	268995	261203	251594	252910	255175	240637	238426
Other Foreign Assets	1473	1478	1492	1485	1457	1447	1407	1453	1411	1393
Domestic Assets	1252288	1243393	1269867	1293570	1305856	1300474	1280380	1280579	1248010	1246245
Claims on Public sector	633676	630560	638980	636326	637014	654160	643831	654743	644863	645283
Claims on Central Government	92421	89824	98137	99655	96261	99441	91970	91970	91970	91970
Claims on Non-financial Public Enterprises	541254	540736	540844	536671	540753	554719	551861	562774	552893	553313
Claims on Private sector (Resident)	413402	412918	408934	399967	401305	389756	378547	377534	369922	361746
Claims on Other Financial Institutions	1031	1031	1031	1031	1031	1031	1010	510	510	510
Reserves	162944	157425	182109	219094	224409	212688	219606	211669	200556	208206
Cash in Vault (SYP)	17654	11634	11007	17803	20484	23566	17724	18479	16226	13653
Deposits with the Central Bank of Syria	145289	145792	171101	201291	203924	189122	201882	193191	184330	194553
In Syrian Pounds	143974	145463	170788	200959	203594	188804	201460	192856	183754	194245
In Foreign Currency	1316	328	313	332	331	318	422	335	577	308
Unclassified Assets	41236	41458	38812	37151	42098	42839	37387	36123	32159	30500
Total Assets = Total Liabilities	1529297	1533530	1542556	1569833	1575453	1561890	1543948	1545142	1499533	1495444
Liabilities										
Demand Deposits	389646	386940	398958	422093	420848	411402	410509	403928	397124	401572
Central Government	32861	24943	28181	40391	43252	34834	38054	37892	38977	50196
Non-financial Public Enterprises	230628	233914	239859	244130	239668	242112	236191	232942	223752	221989
Private sector (Resident)	115774	117947	121438	128227	129157	126226	127656	125124	126632	121729
Other Financial Institutions	10383	10136	9480	9345	8771	8231	8607	7971	7764	7658
Saving Deposits	183006	182348	199663	217267	218553	220054	212817	212454	213610	212233
Time Deposits	205259	205860	213405	215320	214538	208866	207677	199716	198409	200275
Central Government	0	0	0	0	0	0	0	0	0	0
Non-financial Public Enterprises	33476	33476	30526	32866	34366	31066	28329	23254	25135	26085
Private sector (Resident)	167998	168859	179384	178958	176702	175800	175347	172462	169274	170190
Other Financial Institutions	3785	3524	3495	3495	3470	2000	4000	4000	4000	4000
Foreign Currency Deposits	38408	34638	35927	36342	39001	37192	37004	41242	37777	38909
Central Government	1254	1217	1107	1058	1741	1129	1114	1072	963	769
Non-financial Public Enterprises	12202	10230	12294	11872	13413	12368	11322	15289	11308	12835
Private sector (Resident)	23372	21565	21010	21953	22269	22159	22790	23102	23422	23137
Other Financial Institutions	1581	1626	1517	1460	1579	1536	1778	1778	2085	2168
Certificate of Deposits (CDs)*	8	8	8	8	8	9	9	34	34	34
Import Deposits	129912	139309	132953	129226	127018	121199	131794	127588	118132	110913
Other Prepayments and Blocked Accounts	10727	9943	9672	9946	13048	12055	9946	9730	9679	9503
Foreign Liabilities	4433	7629	3605	2489	2707	2613	2132	2272	2477	2234
Credit from the Central Bank Of Syria	272856	272770	271718	268948	267669	277287	278787	285102	273042	278441
Capital Accounts	166708	168725	163978	156424	159550	169307	164819	164841	161247	153336
Unclassified Liabilities	128334	125361	112670	111771	112513	101905	88455	98235	88001	87994

Source : The Central Bank of Syria

* The CDs holding by banks was Excluded.

الجدول رقم (٩) : الميزانية الموحدة للمصارف الخاصة التقليدية

(بمليين الليرات السورية)

2010			2011			2010	2009	2008	2007	2006	2005	نهاية الفترة
تموز July	حزيران June	أيار May	أيار May									
الموجودات												
الموجودات الأجنبية												
122278	125021	127009	122032	124429	118296	115423	107751	79605	44760	النقد في الصندوق (بالعملة الأجنبية)		
7736	6871	5683	4622	5452	4293	3625	3350	2072	1699	أرصدة لدى المراسلين في الخارج		
91404	94006	98855	88483	91271	95905	104463	102572	75976	42340	الموجودات الأجنبية الأخرى		
23137	24144	22471	28927	27706	18098	7335	1829	1558	721			
344082	332268	317248	369424	407500	293552	210947	181471	103189	50467	الموجودات المحلية		
21500	21500	0	29890	27219	0	0	0	0	0	الديون على القطاع العام		
0	0	0	1597	299	0	0	0	0	0	الديون على الحكومة المركزية*		
21500	21500	0	28293	26920	0	0	0	0	0	الديون على المؤسسات العامة الاقتصادية		
170068	167824	156822	210588	197158	148269	110125	67446	35415	17053	الديون على القطاع الخاص (مقيم)		
1607	1608	1818	1239	1238	1929	1312	681	1	1	الديون على المؤسسات المالية غير المصرفية		
103644	94822	112733	90202	127656	101234	74859	73809	37848	16861	الاحتياطيات		
10832	9906	9803	13969	11398	9479	8095	5597	2730	1655	النقد في الصندوق (بالليرة السورية)		
92812	84916	102930	76234	116258	91754	66764	68212	35118	15206	أرصدة لدى المصرف المركزي		
76403	68847	86916	62996	99397	75480	52908	62413	31331	12467	بالليرة السورية		
16409	16069	16014	13238	16861	16274	13857	5799	3787	2739	بالعملة الأجنبية		
47263	46513	45875	37505	54230	42120	24650	39535	29927	16552	الموجودات المحلية الأخرى		
466359	457289	444257	491456	531929	411848	326370	289222	182795	95227	مجموع الموجودات = مجموع المطالب		
المطالب												
الودائع تحت الطلب												
96400	90786	91523	86539	109556	83099	64526	52184	26717	14197	الحكومة المركزية		
0	0	0	0	0	0	0	0	0	0	المؤسسات العامة الاقتصادية		
72	91	96	88	272	116	151	128	0	0	القطاع الخاص (مقيم)		
94994	89559	90588	85175	107922	80735	62908	51515	26626	14185	المؤسسات المالية غير المصرفية		
1334	1135	839	1276	1362	2248	1467	541	91	12	ودائع التوفير (قطاع خاص مقيم)		
16815	16435	15299	16469	20138	13614	11047	12038	7304	6160	الودائع لأجل		
139848	135451	128319	156789	169026	116168	80172	58515	32104	10776	الحكومة المركزية		
0	0	0	0	0	0	0	0	0	0	المؤسسات العامة الاقتصادية		
0	0	0	0	0	0	0	0	0	0	القطاع الخاص (مقيم)		
127638	123424	116263	140856	154243	107278	75502	55430	30718	10775	المؤسسات المالية غير المصرفية		
12211	12028	12056	15933	14783	8890	4671	3084	1386	1	الودائع بالقطع الأجنبي		
127008	127836	124823	124764	132348	127362	114954	101728	78827	35743	الحكومة المركزية		
0	0	0	0	0	0	0	0	0	0	المؤسسات العامة الاقتصادية		
24	23	24	99	621	24	0	0	0	0	القطاع الخاص (مقيم)		
125130	125934	122768	123248	130451	125385	114012	101179	77948	35452	المؤسسات المالية غير المصرفية		
1855	1879	2031	1417	1276	1953	941	549	879	291	شهادات الإيداع		
0	0	0	0	0	0	0	0	0	0	تأمينات لقاء عمليات الاستيراد		
4179	3862	4603	4219	2630	3609	3328	4691	2767	2332	تأمينات أخرى وحسابات مجمدة		
11750	12755	11027	13603	12910	12126	10141	10411	7612	5578	الالتزامات الأجنبية		
17224	16456	16973	17560	19290	14295	12335	7437	1834	2669	الاستلاف من المصرف المركزي		
85	0	0	521	152	442	389	0	0	0	حسابات رأس المال		
44781	44569	42230	57283	56376	34802	23374	29180	16311	14217	المطالب الأخرى		
8269	9138	9461	13709	9503	6329	6106	13038	9319	3556			

المصدر : مصرف سورية المركزي

* تم اکتتاب المصارف الخاصة بسندات وأذونات الخزينة ابتداءً من كانون الأول ٢٠١٠

Table No (9) : Consolidated Balance Sheet of the Commercial Private Banks

(in Millions of Syrian Pounds)

End of Period	2011					2010				
	أيار May	نيسان April	آذار March	شباط February	كانون الثاني January	كانون الأول December	تشرين الثاني November	تشرين الأول October	أيلول September	أب August
Assets										
Foreign Assets	122032	115016	115012	121000	122112	124429	124852	121365	120622	122421
Cash in Vault (in foreign currency)	4622	3859	4663	3824	4360	5452	5851	5275	6518	6839
Balances with Foreign Correspondents	88483	82146	81973	89277	90296	91271	92114	89827	89936	90731
Other Foreign Assets	28927	29011	28375	27899	27456	27706	26886	26264	24168	24851
Domestic Assets	369424	377794	396011	405955	409327	407500	393241	374214	364878	356062
Claims on Public sector	29890	29888	29884	29881	28591	27219	26645	21500	21500	21500
Claims on Central Government*	1597	1595	1592	1589	299	299	0	0	0	0
Claims on Non-financial Public Enterprises	28293	28293	28292	28292	28292	26920	26645	21500	21500	21500
Claims on Private sector (Resident)	210588	206233	206549	197663	196223	197158	188079	179292	177218	172539
Claims on Other Financial Institutions	1239	1208	1178	1287	1191	1238	1212	1206	1173	1114
Reserves	90202	99593	109697	127784	133531	127656	122932	120326	116988	112695
Cash in Vault (SYP)	13969	13421	11736	11701	12453	11398	13158	12984	11472	10260
Deposits with the Central Bank of Syria	76234	86172	97962	116083	121078	116258	109774	107342	105516	102435
In Syrian Pounds	62996	66622	78785	99126	104095	99397	93381	91042	89500	86303
In Foreign Currency	13238	19550	19176	16956	16982	16861	16393	16300	16017	16132
Unclassified Assets	37505	40873	48704	49340	49791	54230	54372	51890	47999	48214
Total Assets = Total Liabilities	491456	492810	511023	526955	531439	531929	518093	495579	485501	478483
Liabilities										
Demand Deposits	86539	89378	99053	106851	108453	109556	108032	104580	101836	99878
Central Government	0	0	0	0	0	0	0	0	0	0
Non-financial Public Enterprises	88	92	44	592	126	272	83	135	104	108
Private sector (Resident)	85175	88153	96899	105035	107053	107922	106703	103328	100037	98861
Other Financial Institutions	1276	1133	2110	1224	1274	1362	1245	1117	1696	909
Saving Deposits	16469	16226	17759	19775	19973	20138	19182	18632	18175	17343
Time Deposits	156789	156532	161654	169446	171321	169026	159826	154973	151656	146096
Central Government	0	0	0	0	0	0	0	0	0	0
Non-financial Public Enterprises	0	0	0	0	0	0	0	0	0	0
Private sector (Resident)	140856	140867	146982	154380	156111	154243	145314	141053	139417	133498
Other Financial Institutions	15933	15666	14672	15066	15210	14783	14512	13921	12239	12598
Foreign Currency Deposits	124764	121459	123898	126721	130247	132348	127108	127464	126254	127186
Central Government	0	0	0	0	0	0	0	0	0	0
Non-financial Public Enterprises	99	97	265	234	669	621	654	401	37	30
Private sector (Resident)	123248	119763	122330	125213	128314	130451	125268	125753	124812	125154
Other Financial Institutions	1417	1600	1302	1274	1264	1276	1186	1310	1405	2002
Certificate of Deposits (CDs)	0	0	0	0	0	0	0	0	0	0
Import Deposits	4219	4042	3349	2596	2512	2630	2916	3210	3497	3226
Other Prepayments and Blocked Accounts	13603	13713	13505	12975	13450	12910	14504	11728	11119	11622
Foreign Liabilities	17560	18368	20671	18805	18578	19290	20352	19534	18775	17841
Credit from the Central Bank Of Syria	521	1089	423	807	400	152	564	705	229	572
Capital Accounts	57283	56946	57060	56765	56589	56376	46207	45745	45599	45253
Unclassified Liabilities	13709	15057	13652	12214	9914	9503	19403	9007	8360	9466

Source : The Central Bank of Syria

*The Private Banks have applied for Government Bonds and Treasury Bills in December 2010

الجدول رقم (١٠) : الميزانية الموحدة للمصارف الإسلامية

(بملايين الليرات السورية)

2010					2011	2010	2009	2008	نهاية الفترة
أيلول September	أب August	تموز July	حزيران June	أيار May	أيار May				
الموجودات									
22183	23694	22727	22220	20897	16752	19644	24261	16079	الموجودات الأجنبية
1310	1409	1384	1199	1240	964	1084	564	423	النقد في الصندوق
11998	13289	12730	14538	14092	10075	10268	17560	15359	أرصدة لدى المراسلين في الخارج
8874	8996	8612	6483	5565	5712	8291	6136	296	الموجودات الأجنبية الأخرى
71151	67078	65546	61263	57089	68796	78553	47676	29660	الموجودات المحلية
35003	35951	35279	33871	26335	46328	43208	21331	14176	نمذ البيوع الأجلة
0	0	0	0	0	0	0	0	0	نمذ على الحكومة المركزية
5566	5500	5500	5500	0	8501	8329	0	0	نمذ على المؤسسات العامة الاقتصادية
29437	30451	29779	28371	26335	37827	34879	21331	14176	نمذ على القطاع الخاص (مقيم)
0	0	0	0	0	0	0	0	0	نمذ على المؤسسات المالية غير المصرفية
2580	1268	1109	871	645	2791	1195	349	250	الاستثمارات
338	338	338	338	338	337	338	286	88	أوراق مالية
2241	930	771	532	307	2454	857	63	162	عقارات و موجودات ثابتة
30211	27033	25999	23226	27039	14980	29498	24080	11650	الاحتياطيات
2242	1750	1674	1495	1527	2324	1850	1340	1232	النقد في الصندوق (بالليرة السورية)
27969	25283	24325	21731	25512	12655	27648	22740	10418	أرصدة لدى المصرف المركزي
25836	23154	22164	19538	23523	11176	25433	20636	9128	بالليرة السورية
2133	2129	2161	2193	1989	1479	2215	2104	1290	بالعملات الأجنبية
3357	2826	3159	3295	3070	4697	4652	1916	3584	الموجودات المحلية الأخرى
93333	90772	88272	83483	77986	85547	98197	71937	45739	مجموع الموجودات = مجموع المطالب
المطالب									
10690	9736	9906	8541	7270	9169	13032	5855	3961	الودائع تحت الطلب
0	0	0	0	0	0	0	0	0	الحكومة المركزية
0	0	0	0	0	0	0	0	0	المؤسسات العامة الاقتصادية
10528	9591	9423	8285	7188	9082	12803	5322	3208	القطاع الخاص (مقيم)
162	146	483	256	83	87	230	533	753	المؤسسات المالية غير المصرفية
22579	21286	21065	19889	19652	15507	24021	17708	9143	ودائع التوفير (قطاع خاص مقيم)
24177	23519	21766	21067	20000	23400	25501	17069	9908	الودائع لأجل
0	0	0	0	0	0	0	0	0	الحكومة المركزية
0	0	0	0	0	0	0	0	0	المؤسسات العامة الاقتصادية
21133	20111	19045	17930	17589	20460	22430	16989	9908	القطاع الخاص (مقيم)
3044	3408	2721	3137	2411	2941	3071	80	0	المؤسسات المالية غير المصرفية
15637	15709	16066	15434	15673	14619	16216	15611	11606	الودائع بالقطع الأجنبي
0	0	0	0	0	0	0	0	0	الحكومة المركزية
0	0	0	0	0	0	0	0	0	المؤسسات العامة الاقتصادية
15615	15680	16050	15198	15654	14445	16114	15606	11603	القطاع الخاص (مقيم)
22	29	16	235	19	174	102	5	2	المؤسسات المالية غير المصرفية
0	0	0	0	0	0	0	0	0	الصكوك الإسلامية
2124	2157	2571	2182	2224	1577	1468	4205	2436	تأمينات لقاء عمليات الاستيراد
1482	1514	1524	1558	1423	2093	1551	1297	403	تأمينات أخرى وحسابات مجمدة
2699	3314	2159	1878	2665	1697	1832	1950	911	الالتزامات الأجنبية
388	96	82	49	74	38	72	9	0	الحساب الجاري للمصرف المركزي
11910	11937	11645	11419	7638	15145	12613	7008	7109	حسابات رأس المال
1648	1502	1488	1467	1365	2303	1891	1225	262	المطالب الأخرى

المصدر : مصرف سورية المركزي

Table No (10) : Consolidated Balance Sheet of the Islamic Banks

(in Millions of Syrian Pounds)

End of Period	2011					2010		
	أيار May	نيسان April	آذار March	شباط February	كانون الثاني January	كانون الأول December	تشرين الثاني November	تشرين الأول October
Assets								
Foreign Assets	16752	19680	17879	19611	19330	19644	20799	21827
Cash in Vault	964	843	1581	1101	745	1084	1542	1252
Balances with Foreign Correspondents	10075	13799	9522	10571	12324	10268	10942	12328
Other Foreign Assets	5712	5037	6776	7938	6261	8291	8315	8248
Domestic Assets	68796	67891	75105	80071	80179	78553	75849	72734
Financing Islamic methods	46328	45148	44108	43323	42854	43208	36492	36209
Credit to General Government	0	0	0	0	0	0	0	0
Credit to Public Enterprises	8501	8293	8466	8434	8413	8329	5580	5578
Credit to Privet Sector	37827	36855	35642	34889	34441	34879	30911	30631
Credit to Non-financial Public Sector	0	0	0	0	0	0	0	0
Investments	2791	3489	3343	3247	2917	1195	3970	2939
Securities	337	337	340	340	340	338	338	338
Real Estate and Fixed Assets	2454	3152	3003	2907	2578	857	3631	2600
Reserves	14980	15065	23439	28125	29557	29498	31390	30534
Cash in vault (in Syrian Pounds)	2324	2368	2360	2328	2342	1850	2131	2010
Deposits with the Central Bank	12655	12697	21080	25797	27214	27648	29260	28524
In Syrian Pounds	11176	10271	18076	23498	24995	25433	27058	26308
In Foreign Currency	1479	2426	3004	2299	2219	2215	2201	2216
Other Domestic Assets	4697	4189	4214	5376	4851	4652	3997	3052
Total Assets = Total Liabilities	85547	87570	92984	99681	99509	98197	96649	94561
Liabilities								
Demand Deposits	9169	10248	11140	11823	12171	13032	11716	10736
Central Government	0	0	0	0	0	0	0	0
Non-financial Public Enterprises	0	0	0	0	0	0	0	0
Private sector (Resident)	9082	10103	11054	11691	11944	12803	11610	10588
Other Financial Institutions	87	145	86	133	227	230	106	149
Saving Deposits	15507	16274	19353	23024	23928	24021	23328	22901
Time Deposits	23400	23580	26223	27557	26756	25501	25613	25028
Central Government	0	0	0	0	0	0	0	0
Non-financial Public Enterprises	0	0	0	0	0	0	0	0
Private sector (Resident)	20460	20607	23165	24564	23771	22430	22453	21892
Other Financial Institutions	2941	2973	3058	2993	2986	3071	3161	3136
Foreign Currency Deposits	14619	15764	15077	17063	16149	16216	15967	16250
Central Government	0	0	0	0	0	0	0	0
Non-financial Public Enterprises	0	0	0	0	0	0	0	0
Private sector (Resident)	14445	15589	14929	16952	15984	16114	15857	16226
Other Financial Institutions	174	175	148	111	165	102	110	24
Islamic Sukuk	0	0	0	0	0	0	0	0
Import Deposits	1577	1709	1811	1534	1186	1468	1569	1861
Other Prepayments and Blocked Accounts	2093	1785	1805	1796	2000	1551	1501	1556
Foreign Liabilities	1697	2858	2243	1984	2162	1832	2876	2358
Credit from the Central Bank	38	84	183	48	59	72	89	76
Capital Accounts	15145	13016	12974	12858	12760	12613	12389	12170
Unclassified Liabilities	2303	2254	2174	1994	2337	1891	1601	1625

Source : The Central Bank of Syria

الجدول رقم (١١) :النقد المصدر

(بملايين الليرات السورية)

2010					2011	2010	2009	2008	نهاية الفترة
أيلول September	أب August	تموز July	حزيران June	أيار May	أيار May				
									فئات النقود المعدنية
204	204	204	204	204	205	205	203	201	فئة الليرة
81	79	78	77	76	83	82	72	67	فئة الليرتين
754	747	735	729	728	747	756	726	681	فئة الخمس ليرات
1394	1372	1346	1337	1334	1379	1403	1334	1236	فئة العشر ليرات
2563	2542	2510	2497	2488	2500	2546	2443	2116	فئة الخمسة و العشرين ليرة
4996	4943	4872	4844	4830	4914	4991	4777	4302	مجموع النقود المعدنية المصدرة
									فئات النقود الورقية
153	152	153	153	153	153	153	153	151	فئة الخمس ليرات
145	145	145	145	145	145	145	145	143	فئة العشر ليرات
108	108	109	109	109	108	108	109	106	فئة الخمسة والعشرين ليرة
4674	4130	3383	3098	2986	4326	4372	2748	2254	فئة الخمسين ليرة
9608	7115	5051	4736	4717	12577	10005	5006	4592	فئة المئة ليرة
20106	13823	3994	3076	2977	31965	21864	2699	2948	فئة المئتين ليرة
189749	192310	194666	180146	172500	246531	193746	169029	145651	فئة الخمسمائة ليرة
349189	351201	351216	340844	338251	347620	341675	335652	332571	فئة الألف ليرة
573731	568985	558717	532306	521837	643426	572068	515540	488417	مجموع النقود الورقية المصدرة
578727	573928	563589	537150	526667	648340	577060	520316	492719	مجموع النقد المصدر

المصدر : مصرف سورية المركزي

Table No (11) :Issued Currency

(in Millions of Syrian Pounds)

End of Period	2011					2010		
	أيار May	نيسان April	آذار March	شباط February	كانون الثاني January	كانون الأول December	تشرين الثاني November	تشرين الأول October
Coins								
1 SYP	205	205	205	205	205	205	204	204
2 SYP	83	83	83	83	83	82	82	81
5 SYP	747	750	752	754	755	756	757	756
10 SYP	1379	1384	1390	1396	1401	1403	1407	1398
25 SYP	2500	2512	2518	2521	2534	2546	2560	2557
Total of Issued Coins	4914	4934	4948	4959	4977	4991	5010	4997
Banknotes								
5 SYP	153	153	153	153	153	153	153	153
10 SYP	145	145	145	145	145	145	145	145
25 SYP	108	108	108	108	108	108	108	108
50 SYP	4326	4609	3976	3757	4118	4372	4683	4666
100 SYP	12577	13132	9888	8260	9541	10005	10619	10265
200 SYP	31965	32705	22617	17316	19869	21864	23379	22075
500 SYP	246531	244312	229801	199933	192143	193746	187391	184465
1000 SYP	347620	347625	348038	343806	340935	341675	346539	344275
Total of Issued Banknotes	643426	642790	614727	573479	567013	572068	573018	566153
Total of Issued Currency	648340	647724	619675	578437	571990	577060	578027	571150

Source : The Central Bank of Syria

الجدول رقم (١٢) : توزيع ودائع المصارف المحلية وفقاً لنوع الوديعة والجهة المودعة ولنوع العملة

(بمليين الليرات السورية)

2010			2011	2010	2009	2008	2007	2006	2005	نهاية الفترة
تموز July	حزيران June	أيار May	أيار May							
1139238	1134457	1079531	1092324	1208932	1005918	854141	739505	648016	637500	الودائع بالليرة السورية
528651	532422	493175	487452	536153	439169	373379	324632	280653	317060	الودائع تحت الطلب
298546	312304	274967	273329	284567	242717	208033	185741	175231	228795	القطاع العام
52490	53071	38797	32861	34834	37522	26895	21430	12549	20009	الحكومة المركزية
238160	251467	228911	230716	242384	196518	175447	157270	156019	199373	المؤسسات العامة الاقتصادية
7897	7766	7259	9753	7350	8677	5692	7041	6663	9414	المؤسسات المالية غير المصرفية
230104	220118	218208	214123	251586	196452	165346	138891	105422	88264	القطاع الخاص
228407	218516	216642	212024	249423	195029	164398	138246	104989	88068	القطاع الخاص (مقيم)
62537	61202	62180	58798	66828	54654	44890	39598	25286	17598	مؤسسات الأعمال
163341	155174	152878	151233	180122	137034	116952	98108	79612	70459	الأفراد
2529	2140	1585	1993	2473	3340	2555	541	91	12	المؤسسات المالية غير المصرفية
1697	1602	1566	2099	2163	1423	948	645	433	196	القطاع الخاص (غير مقيم)
248383	246992	242749	215699	265154	250014	235551	233584	237685	271529	ودائع التوفير
247583	246282	241983	214982	264213	249272	235118	233231	237593	271433	الأفراد (مقيمين)
801	710	766	717	941	743	433	353	92	96	الأفراد (غير مقيمين)
362204	355044	343607	389173	407625	316734	245212	181289	129677	48912	ودائع لأجل
28085	28531	25379	38261	34066	18721	16273	10763	8555	5517	القطاع العام
0	0	0	0	0	0	0	0	0	0	الحكومة المركزية
23085	23531	20379	33476	31066	14721	10773	7263	5055	2017	المؤسسات العامة الاقتصادية
5000	5000	5000	4785	3000	4000	5500	3500	3500	3500	المؤسسات المالية غير المصرفية
334119	326513	318228	350912	373559	298013	228939	170526	121122	43395	القطاع الخاص
330842	323405	315423	347187	369326	295336	227387	169792	120439	43327	القطاع الخاص (مقيم)
43892	46029	43008	48031	53382	44243	33926	20162	12350	6636	مؤسسات الأعمال
273018	263212	258947	281283	299091	242100	188767	146546	106703	36690	الأفراد
13932	14164	13468	17873	16853	8993	4694	3084	1386	1	المؤسسات المالية غير المصرفية
3277	3108	2805	3725	4232	2677	1552	734	683	69	القطاع الخاص (غير مقيم)
186542	184970	181699	182188	191689	196494	215243	184942	156441	95753	الودائع بالقطع الأجنبي
84680	86506	85690	87414	91049	86759	113817	97747	95679	66432	الودائع تحت الطلب
16555	15382	14963	15200	15735	25874	57938	47863	48487	37234	القطاع العام
751	967	999	1254	1129	1047	2379	1685	927	1046	الحكومة المركزية
12969	11620	11001	12301	12989	21817	51969	42403	44051	33015	المؤسسات العامة الاقتصادية
2835	2795	2963	1645	1617	3010	3590	3775	3509	3173	المؤسسات المالية غير المصرفية
68125	71124	70728	72214	75314	60885	55879	49883	47192	29198	القطاع الخاص
66489	69696	69401	70733	73128	59633	54975	48830	46216	28964	القطاع الخاص (مقيم)
17539	22246	21425	18256	20265	11568	13875	8960	7632	3693	مؤسسات الأعمال
48619	46864	47538	51879	52456	47650	40895	39835	38564	25262	الأفراد
331	587	438	597	407	415	204	35	21	9	المؤسسات المالية غير المصرفية
1636	1428	1327	1482	2186	1252	904	1053	975	234	القطاع الخاص (غير مقيم)
4769	4578	4499	4267	4808	4519	1946	516	380	150	ودائع التوفير
4557	4368	4320	4070	4530	4380	1884	474	371	145	الأفراد (مقيمين)
212	211	179	197	278	139	62	41	9	5	الأفراد (غير مقيمين)
97093	93886	91509	90507	95831	105215	99480	86680	60382	29170	ودائع لأجل
0	0	0	0	0	0	0	0	0	0	القطاع العام
0	0	0	0	0	0	0	0	0	0	الحكومة المركزية
0	0	0	0	0	0	0	0	0	0	المؤسسات العامة الاقتصادية
0	0	0	0	0	0	0	0	0	0	المؤسسات المالية غير المصرفية
97093	93886	91509	90507	95831	105215	99480	86680	60382	29170	القطاع الخاص
94276	91105	88809	87789	92363	102747	97183	84383	59084	28968	القطاع الخاص (مقيم)
14943	15067	13210	16850	14969	17014	15555	12598	7938	2672	مؤسسات الأعمال
78589	75283	74763	70009	76504	85026	80861	71271	50288	26014	الأفراد
744	755	837	930	890	707	768	514	858	282	المؤسسات المالية غير المصرفية
2817	2781	2700	2718	3468	2469	2297	2297	1299	202	القطاع الخاص (غير مقيم)
1325779	1319428	1261230	1274512	1400621	1202411	1069384	924448	804457	733253	مجموع الودائع

المصدر : مصرف سورية المركزي

Table No (12) : Distribution of Deposits at Local Banks according to Type, Sector and currency of the deposits

(in Millions of Syrian Pounds)

End of Period	2011					2010				
	أيار May	نيسان April	آذار March	شباط February	كانون الثاني January	كانون الأول December	تشرين الثاني November	تشرين الأول October	أيلول September	أب August
Deposits in Syrian pounds	1092324	1094607	1154781	1220737	1224212	1208932	1186020	1159718	1144680	1137892
Demand Deposits	487452	488813	511693	543272	544056	536153	532610	521368	511592	512932
Public sector	273329	268341	276800	293639	290944	284567	282107	278207	269965	279262
Central Government	32861	24943	28181	40391	43252	34834	38054	37892	38977	50196
Non-financial Public Enterprises	230716	234006	239903	244722	239794	242384	236274	233076	223856	222097
Other Financial Institutions	9753	9392	8717	8526	7898	7350	7779	7240	7132	6970
Private sector	214123	220471	234893	249633	253112	251586	250503	243161	241627	233670
Private Sector (Resident)	212024	218225	232350	247128	250528	249423	248149	241037	239686	231924
Business Sector	58798	58975	61393	65737	67461	66828	68070	66941	51139	63528
Households	151233	157228	167998	179216	180693	180122	177900	172099	186058	166654
Other Financial Institutions	1993	2022	2959	2175	2374	2473	2180	1997	2489	1742
Private Sector (Non-resident)	2099	2247	2542	2505	2584	2163	2353	2124	1942	1747
Saving Deposits	215699	215654	237571	260935	263318	265154	256185	254816	255175	251631
Households (Resident)	214982	214848	236775	260065	262454	264213	255327	253987	254364	250862
Households (Non-resident)	717	806	796	869	864	941	858	829	811	769
Time Deposits	389173	390140	405517	416530	416838	407625	397224	383534	377912	373329
Public Sector	38261	38000	35021	37361	38836	34066	33329	28254	30135	31085
Central Government	0	0	0	0	0	0	0	0	0	0
Non-financial Public Enterprises	33476	33476	30526	32866	34366	31066	28329	23254	25135	26085
Other Financial Institutions	4785	4524	4495	4495	4470	3000	5000	5000	5000	5000
Private Sector	350912	352140	370495	379169	378002	373559	363895	355279	347777	342243
Private Sector (Resident)	347187	347972	366260	374961	373779	369326	359786	351463	344107	338805
Business Sector	48031	44346	43381	49416	51704	53382	48668	44921	42212	46066
Households	281283	285987	306149	308486	304880	299091	294446	290486	287612	277733
Other Financial Institutions	17873	17638	16730	17058	17195	16853	16672	16056	14283	15006
Private sector (Non-resident)	3725	4168	4235	4208	4223	4232	4109	3816	3670	3438
Deposits in Foreign Currency	182188	176374	180409	185710	191123	191689	185843	190355	184973	186880
Demand Deposits	87414	83821	85833	87173	92567	91049	85926	89393	85577	87984
Public Sector	15200	13236	15246	14708	17486	15735	14948	18623	14474	16593
Central Government	1254	1217	1107	1058	1741	1129	1114	1072	963	769
Non-financial Public Enterprises	12301	10327	12559	12106	14082	12989	11976	15690	11345	12865
Other Financial Institutions	1645	1691	1580	1544	1663	1617	1858	1860	2166	2959
Private Sector	72214	70585	70587	72465	75081	75314	70978	70770	71103	71392
Private Sector (Resident)	70733	69076	68320	70125	72742	73128	68762	68797	69220	69573
Business Sector	18256	17433	16543	20514	22012	20265	18835	19466	14001	20349
Households	51879	50983	51347	49263	50250	52456	49559	48880	54661	48768
Other Financial Institutions	597	660	429	348	480	407	368	450	559	456
Private Sector (Non-resident)	1482	1509	2268	2339	2340	2186	2215	1973	1883	1819
Saving Deposits	4267	4430	4121	4468	4420	4808	4824	4820	4723	4788
Households (Resident)	4070	4245	3903	4206	4163	4530	4572	4570	4485	4558
Households (Non-resident)	197	185	218	262	257	278	251	250	238	230
Time Deposits	90507	88124	90455	94070	94136	95831	95094	96143	94672	94107
Public Sector	0	0	0	0	0	0	0	0	0	0
Central Government	0	0	0	0	0	0	0	0	0	0
Non-financial Public Enterprises	0	0	0	0	0	0	0	0	0	0
Other Financial Institutions	0	0	0	0	0	0	0	0	0	0
Private Sector	90507	88124	90455	94070	94136	95831	95094	96143	94672	94107
Private Sector (Resident)	87789	85304	87434	91087	91007	92363	91796	92966	91489	91081
Business Sector	16850	13081	12939	16195	15131	14969	15221	15089	11875	13579
Households	70009	71175	73538	73939	75011	76504	75728	77076	78827	76717
Other Financial Institutions	930	1049	957	953	865	890	848	801	788	785
Private Sector (Non-resident)	2718	2819	3021	2983	3129	3468	3298	3176	3183	3026
Total Deposits	1274512	1270981	1335190	1406447	1415335	1400621	1371863	1350073	1329652	1324772

Source : The Central Bank of Syria

الجدول رقم (١٣) : توزيع ودائع المصارف المحلية

(بملايين الليرات السورية)

2010			2011		2010	2009	2008	2007	2006	2005	نهاية الفترة
تموز July	حزيران June	أيار May	أيار May	أيار May							
الودائع حسب الجهة المودعة											
343186	356216	315309	326790	334369	287313	282244	244367	232274	271546		القطاع العام
53241	54038	39796	34114	35963	38569	29273	23115	13477	21055		الحكومة المركزية
274214	286618	260291	276493	286439	233056	238189	206936	205126	234404		المؤسسات العامة الاقتصادية
15731	15561	15222	16182	11967	15687	14782	14316	13672	16087		المؤسسات المالية غير المصرفية
982593	963211	945921	947723	1066252	915098	787140	680081	572183	461707		القطاع الخاص
972153	953371	936579	936785	1052984	906395	780944	674957	568693	460906		القطاع الخاص (مقيم)
138912	144544	139822	141936	155444	127479	108246	81317	53205	30599		مؤسسات الأعمال
815706	791182	780429	773456	876917	765462	664478	589465	513131	430003		الأفراد
17536	17646	16327	21393	20623	13454	8220	4174	2356	303		المؤسسات المالية غير المصرفية
10440	9840	9342	10938	13268	8703	6196	5124	3490	801		القطاع الخاص (غير مقيم)
1325779	1319428	1261230	1274512	1400621	1202411	1069384	924448	804457	733253		مجموع الودائع
الودائع حسب نوع العلة											
1139238	1134457	1079531	1092324	1208932	1005918	854141	739505	648016	637500		الودائع بالليرة السورية
186542	184970	181699	182188	191689	196494	215243	184942	156441	95753		الودائع بالقطع الأجنبي
1325779	1319428	1261230	1274512	1400621	1202411	1069384	924448	804457	733252		مجموع الودائع
الودائع حسب نوع الوديعة											
613331	618928	578866	574866	627202	525928	487196	418393	359965	365603		الودائع تحت الطلب
459296	448930	435116	479680	503456	421950	344692	271715	206168	95730		الودائع لأجل
253152	251570	247248	219966	269963	254533	237497	234340	238324	271920		ودائع توفير
1325779	1319428	1261230	1274512	1400621	1202411	1069384	924448	804457	733252		مجموع الودائع
نسبة من إجمالي الودائع											
الودائع حسب الجهة المودعة											
4%	4%	3%	3%	3%	3%	3%	3%	2%	3%		القطاع العام
21%	22%	21%	22%	20%	19%	22%	22%	25%	32%		الحكومة المركزية
72%	71%	73%	72%	74%	74%	72%	73%	70%	63%		المؤسسات العامة الاقتصادية
1%	1%	1%	1%	1%	1%	1%	1%	0%	0%		القطاع الخاص (مقيم)
3%	3%	3%	3%	2%	2%	2%	2%	2%	2%		القطاع الخاص (غير مقيم)
100%	100%	100%	100%	100%	100%	100%	100%	100%	100%		المؤسسات المالية غير المصرفية
100%	100%	100%	100%	100%	100%	100%	100%	100%	100%		مجموع الودائع
الودائع حسب نوع العلة											
86%	86%	86%	86%	86%	84%	80%	80%	81%	87%		الودائع بالليرة السورية
14%	14%	14%	14%	14%	16%	20%	20%	19%	13%		الودائع بالقطع الأجنبي
100%	100%	100%	100%	100%	100%	100%	100%	100%	100%		مجموع الودائع
الودائع حسب نوع الوديعة											
46%	47%	46%	45%	45%	44%	46%	45%	45%	50%		الودائع تحت الطلب
35%	34%	34%	38%	36%	35%	32%	29%	26%	13%		الودائع لأجل
19%	19%	20%	17%	19%	21%	22%	25%	30%	37%		ودائع التوفير
100%	100%	100%	100%	100%	100%	100%	100%	100%	100%		مجموع الودائع
0.5%	4.6%	0.9%	-9.0%	16.48%	12.44%	15.68%	14.92%	9.7%	9.5%		معدل نمو الودائع

الجدول رقم (١٤) : شهادات الإيداع الصادرة عن طريق المصارف المحلية

(بملايين الليرات السورية)

2010			2011		2010	2009	2008	2007	2006	2005	نهاية الفترة
تموز July	حزيران June	أيار May	أيار May	أيار May							
184	184	387	8	9	1059	3465	6846	6483	770		شهادات الإيداع (CDs)
35	35	40	8	8	64	286	730	1182	138		القيمة
											عدد الشهادات (بالآلاف)
34	34	137	8	9	8	557	833	1952	770		الجهة المكتتبة
150	150	250	0	0	1051	2908	6013	4530	0		الأفراد
0	0	0	0	0	0	0	0	0	0		المصارف
184	184	387	8	9	1059	3465	6846	6483	770		المؤسسات المالية غير المصرفية
											المجموع

المصدر : مصرف سورية المركزي

Table No (13) : Distribution of Deposits at Local Banks

(in Millions of Syrian Pounds)

End of Period	2011					2010				
	أيار May	نيسان April	آذار March	شباط February	كانون الثاني January	كانون الأول December	تشرين الثاني November	تشرين الأول October	أيلول September	أب August
Deposits According to Sectors										
Public sector	326790	319577	327068	345709	347266	334369	330385	325085	314574	326940
Central Government	34114	26160	29288	41450	44993	35963	39168	38964	39939	50965
Non-financial Public Enterprises	276493	277809	282988	289693	288242	286439	276580	272021	260336	261047
Other Financial Institutions	16182	15608	14792	14566	14032	11967	14637	14100	14298	14928
Private sector	947723	951404	1008123	1060738	1068069	1066252	1041478	1024988	1015078	997831
Private Sector (Resident)	936785	939670	995042	1047573	1054673	1052984	1028393	1012819	1003352	986802
Business Sector	141936	133835	134256	151863	156308	155444	150793	146416	119227	143522
Households	773456	784466	839710	875175	877451	876917	857531	847098	866008	825292
Other Financial Institutions	21393	21369	21076	20534	20914	20623	20068	19304	18118	17989
Private Sector (Non-resident)	10938	11734	13081	13166	13396	13268	13085	12169	11726	11029
Total Deposits	1274512	1270981	1335190	1406447	1415335	1400621	1371863	1350073	1329652	1324772
Deposits According to Currency										
in Syrian Pounds	1092324	1094607	1154781	1220737	1224212	1208932	1186020	1159718	1144680	1137892
in Foreign Currency	182188	176374	180409	185710	191123	191689	185843	190355	184973	186880
Total Deposits	1274512	1270981	1335190	1406447	1415335	1400621	1371863	1350073	1329652	1324772
Deposits According to Type										
Demand Deposits	574866	572633	597526	630445	636623	627202	618536	610761	597170	600917
Time Deposits	479680	478264	495972	510600	510973	503456	492318	479676	472584	467435
Saving Deposits	219966	220083	241692	265402	267738	269963	261009	259636	259898	256419
Total Deposits	1274512	1270981	1335190	1406447	1415335	1400621	1371863	1350073	1329652	1324772
In Percent of Total Deposits										
Deposits According to Sectors										
Central Government	3%	2%	2%	3%	3%	3%	3%	3%	3%	4%
Non-financial Public Enterprises	22%	22%	21%	21%	20%	20%	20%	20%	20%	20%
Private Sector	72%	72%	73%	73%	73%	74%	74%	74%	74%	73%
Private Sector (Resident)	1%	1%	1%	1%	1%	1%	1%	1%	1%	1%
Other Financial Institutions	3%	3%	3%	2%	2%	2%	3%	2%	2%	2%
Total Deposits	100%	100%	100%	100%	100%	100%	100%	100%	100%	100%
Deposits According to Currency										
Deposits in Syrian Pounds	86%	86%	86%	87%	86%	86%	86%	86%	86%	86%
Deposits in Foreign Currency	14%	14%	14%	13%	14%	14%	14%	14%	14%	14%
Total Deposits	100%	100%	100%	100%	100%	100%	100%	100%	100%	100%
Deposits According to Type										
Demand Deposits	45%	45%	45%	45%	45%	45%	45%	45%	45%	45%
Time Deposits	38%	38%	37%	36%	36%	36%	36%	36%	36%	35%
Saving Deposits	17%	17%	18%	19%	19%	19%	19%	19%	20%	19%
Total Deposits	100%	100%	100%	100%	100%	100%	100%	100%	100%	100%
Growth rate of Deposits	0.3%	-4.8%	-5.1%	-0.6%	1.1%	2.1%	1.6%	1.5%	0.4%	-0.1%

Table No (14) : CDs Issued by Local Banks

(in Millions of Syrian Pounds)

End of Period	2011					2010				
	أيار May	نيسان April	آذار March	شباط February	كانون الثاني January	كانون الأول December	تشرين الثاني November	تشرين الأول October	أيلول September	أب August
Certificates of Deposits										
Value	8	8	8	8	8	9	9	134	131	184
Number of Certificates (in Thousands)	8	8	8	8	8	8	8	34	34	35
 Holders										
Households	8	8	8	8	8	9	9	34	31	34
Banks	0	0	0	0	0	0	0	100	100	150
Other financial institutions	0	0	0	0	0	0	0	0	0	0
Total	8	8	8	8	8	9	9	134	131	184

Source : The Central Bank of Syria

الجدول رقم (١٥) : توزيع تسليف المصارف المحلية حسب النشاط ونوع التسليف

(بملايين الليرات السورية)

2010			2011		2010	2009	2008	2007	2006	2005	نهاية الفترة
تموز July	حزيران June	ايار May	ايار May								
التسليفات حسب النشاط الاقتصادي*											
144176	143571	131949	152871	147860	140026	96286	98326	82039	80424		الزراعة
89330	87120	81620	113786	101980	78100	45090	33667	39777	29937		الصناعة و التعدين والمرافق
163058	161376	152379	187381	177040	142724	113260	91287	70974	64237		الإنشاءات العقارية
587462	585398	527733	582868	577386	515129	490901	310621	213844	177247		تجارة الجملة و المفرق
169883	164507	158525	203158	207725	152237	124759	99485	84887	69878		خدمات أخرى
1153909	1141972	1052206	1240064	1211991	1028216	870295	633386	491522	421723		مجموع التسليفات
التسليفات حسب نوع التسليف*											
المصارف العامة											
926290	918145	868174	954656	944475	857599	745224	565258	456107	404669		محفظه السندات
2873	2802	2680	2324	3529	1931	1745	1926	2697	53625		القروض والسلف
543504	532555	483783	421812	418102	467718	341825	296323	279674	235479		الحسابات الجارية المدينة
338017	339011	336897	457501	457787	343608	363993	228259	144582	102121		ديون أخرى
41897	43777	44814	73020	65058	44342	37660	38751	29154	13443		
192340	189956	157697	239054	224306	149285	110895	66447	35415	17054		المصارف الخاصة التقليدية
26576	26623	26362	25061	25683	27150	24582	14916	7153	4851		محفظه السندات
121351	118935	88729	158615	146075	74320	50308	24399	13096	7755		القروض والسلف
39430	39440	38206	45587	45632	45140	35115	26260	14610	4213		الحسابات الجارية المدينة
4983	4959	4400	9792	6915	2675	890	872	556	235		ديون أخرى
35279	33871	26335	46354	43210	21331	14176	1680	0	0		المصارف الإسلامية
34378	32632	25461	43143	41143	20741	13868	1680	0	0		المراوحة
0	0	0	0	0	0	0	0	0	0		البيع الأجل
0	0	0	0	0	0	0	0	0	0		السلم
43	44	51	101	119	62	84	0	0	0		الاستصناع
0	0	0	0	0	0	0	0	0	0		المضاربة
0	0	0	31	0	0	0	0	0	0		المشاركة الثابتة والمنتھية بالتمليك
1	1	1	8	8	0	0	0	0	0		التمويل التأجيري
857	1194	822	3072	1940	528	224	0	0	0		صنع التمويل الأخرى
1153909	1141972	1052206	1240064	1211991	1028216	870295	633385	491522	421723		مجموع التسليفات
نسبة من إجمالي التسليفات											
التسليفات حسب النشاط الاقتصادي*											
12%	13%	13%	12%	12%	14%	11%	16%	17%	19%		الزراعة
8%	8%	8%	9%	8%	8%	5%	5%	8%	7%		الصناعة و التعدين والمرافق
14%	14%	14%	15%	15%	14%	13%	14%	14%	15%		الإنشاءات العقارية
51%	51%	50%	47%	48%	50%	56%	49%	44%	42%		تجارة الجملة و المفرق
15%	14%	15%	16%	17%	15%	14%	16%	17%	17%		خدمات أخرى
100%	100%	100%	100%	100%	100%	100%	100%	100%	100%		مجموع التسليفات
التسليفات حسب المصارف											
80%	80%	83%	77%	78%	83%	86%	89%	93%	96%		المصارف العامة التقليدية
17%	17%	15%	19%	19%	15%	13%	10%	7%	4%		المصارف الخاصة التقليدية
3%	3%	3%	4%	4%	2%	2%	0%	0%	0%		المصارف الخاصة الإسلامية
100%	100%	100%	100%	100%	100%	100%	100%	100%	100%		مجموع التسليفات

المصدر : مصرف سورية المركزي
*لا تتضمن التسليفات الممنوحة للحكومة المركزية.

Table No (15) : Distribution of Local Banks Credit according to Economic Activities and Type

(in Millions of Syrian Pounds)

End of Period	2011					2010				
	أيار May	نيسان April	آذار March	شباط February	كانون الثاني January	كانون الأول December	تشرين الثاني November	تشرين الأول October	أيلول September	أب August
By Economic Activity*										
Agriculture	152871	151663	148871	146379	144885	147860	149450	154542	139899	140300
Mining, Manufacturing, and Utilities	113786	109726	108500	104832	103496	101980	93420	91715	93053	91321
Building and Construction	187381	184830	183905	179099	184948	177040	172831	171277	170383	166075
Wholesale and Retail Trade	582868	575837	576432	570619	576684	577386	578044	577427	579510	576412
Other Activities	203158	211408	211159	205267	199510	207725	188080	182564	173811	171095
Total of Credit	1240064	1233465	1228868	1206195	1209524	1211991	1181825	1177525	1156657	1145203
By Type of Credit*										
Public Banks										
Discounts	2324	2409	3478	3559	3483	3529	3377	3255	3292	3264
Guaranteed Loans and Advances	421812	423091	420334	412367	418795	418102	430517	432017	536646	540173
Personally Secured Credits and Overdrafts	457501	456820	456263	451184	454612	457787	454188	463422	341106	330255
Other Credits	73020	71334	69703	69528	65168	65058	42325	41614	41771	41367
Commercial Privet Banks										
Discounts	25061	25142	25735	25611	25638	25683	25831	26263	26652	26667
Guaranteed Loans and Advances	158615	154604	154658	150186	147794	146075	140742	129770	127207	124781
Personally Secured Credits and Overdrafts	45587	45915	46329	42857	44100	45632	41897	38717	39370	37536
Other Credits	9792	8999	8256	7578	7071	6915	6455	6258	5610	5208
Islamic Banks										
Murabaha	43143	42870	41549	41060	40897	41143	35068	34579	33594	35048
Sale term	0	0	0	0	0	0	0	0	0	0
Al Salam	0	0	0	0	0	0	0	0	0	0
Industriazation	101	104	109	113	113	119	36	40	40	77
Speculation (Mudaraba)	0	0	0	0	0	0	0	0	0	0
Fixed Participation ended with ownership	31	30	30	30	0	0	0	0	0	0
Islamic Leasing	8	7	19	2	2	8	1	1	1	1
Other Financing Methods	3072	2139	2404	2121	1851	1940	1386	1590	1368	825
Total of Credit	1240064	1233465	1228868	1206195	1209524	1211991	1181825	1177525	1156657	1145203
In Percent of Total of Credit										
By Economic Activity*										
Agriculture	12%	12%	12%	12%	12%	12%	13%	13%	12%	12%
Mining, Manufacturing, and Utilities	9%	9%	9%	9%	9%	8%	8%	8%	8%	8%
Building and Construction	15%	15%	15%	15%	15%	15%	15%	15%	15%	15%
Wholesale and Retail Trade	47%	47%	47%	47%	48%	48%	49%	49%	50%	50%
Other Activities	16%	17%	17%	17%	16%	17%	16%	16%	15%	15%
Total of Credit	100%	100%	100%	100%	100%	100%	100%	100%	100%	100%
Credit by Banks										
Commercial Public Banks	77%	77%	77%	78%	78%	78%	79%	80%	80%	80%
Commercial Privet Banks	19%	19%	19%	19%	19%	19%	18%	17%	17%	17%
Islamic Privet Banks	4%	4%	4%	4%	4%	4%	3%	3%	3%	3%
Total of Credit	100%	100%	100%	100%	100%	100%	100%	100%	100%	100%

Source : The Central Bank of Syria

*Credit to the Central Government are not included.

الجدول رقم (١٦) : توزيع تسليف المصارف المحلية حسب الجهة المقترضة ونوع العملة

(بملايين الليرات السورية)

2010			2011		2010	2009	2008 R	2007	2006	2005	نهاية الفترة
تموز July	حزيران June	أيار May	أيار May	2010							
التسليفات حسب الجهة المقترضة											
686824	681094	613271	672067	689708	618698	592060	433603	346052	309794		القطاع العام
90465	90470	90722	94018	99739	86501	111877	105741	109281	110600		الحكومة المركزية
596360	590624	522548	578048	589968	532197	480183	327862	236772	199195		المؤسسات العامة الاقتصادية
0	0	0	0	0	0	0	0	0	0		المؤسسات المالية غير المصرفية
557549	551348	529657	662016	622023	496019	390112	305524	254750	222528		القطاع الخاص
557329	551270	529569	661928	621906	495918	390070	305448	254750	222503		القطاع الخاص (مقيم)
144859	139287	132391	176448	169255	126773	81070	54962	48004	45912		مؤسسات الأعمال
411919	411430	396392	485368	452538	368230	308272	249805	206746	176590		الأفراد
552	554	786	112	113	916	727	681	1	1		المؤسسات المالية غير المصرفية
220	77	89	87	117	101	43	76	0	26		القطاع الخاص (غير مقيم)
1244373	1232442	1142928	1334082	1311731	1114717	982172	739126	600802	532323		مجموع التسليفات
التسليفات حسب نوع العملة											
1202564	1192357	1108207	1280392	1259894	1081677	955880	725105	591015	524716		التسليفات بالليرة السورية
41809	40085	34721	53690	51836	33040	26293	14021	9788	7606		التسليفات بالعملة الأجنبية
1244373	1232442	1142928	1334082	1311731	1114717	982172	739126	600802	532323		مجموع التسليفات
نسبة من إجمالي التسليفات											
التسليفات حسب الجهة المقترضة											
7%	7%	8%	7%	8%	8%	11%	14%	18%	21%		الحكومة المركزية
48%	48%	46%	43%	45%	48%	49%	44%	39%	37%		المؤسسات العامة الاقتصادية
45%	45%	46%	50%	47%	44%	40%	41%	42%	42%		القطاع الخاص
0%	0%	0%	0%	0%	0%	0%	0%	0%	0%		المؤسسات المالية غير المصرفية
100%	100%	100%	100%	100%	100%	100%	100%	100%	100%		مجموع التسليفات
التسليفات حسب نوع العملة											
97%	97%	97%	96%	96%	97%	97%	98%	98%	99%		التسليفات بالليرة السورية
3%	3%	3%	4%	4%	3%	3%	2%	2%	1%		التسليفات بالعملة الأجنبية
100%	100%	100%	100%	100%	100%	100%	100%	100%	100%		مجموع التسليفات

الجدول رقم (١٧) : مبيعات واستردادات شهادات الاستثمار

(بملايين الليرات السورية)

2010			2011		2010	2009	2008	2007	2006	2005	نهاية الفترة
تموز July	حزيران June	أيار May	أيار May	2010							
المبيعات											
404259	402135	400356	421368	413106	390689	368169	349294	335088	323543		القيمة
8240	8220	8202	8401	8334	8105	7886	7668	7465	7254		عدد الشهادات (بالآلاف)
الاستردادات											
343971	342537	341221	363383	350118	335284	321890	309242	296232	276742		القيمة
6228	6212	6196	6423	6305	6122	5948	5764	5566	5337		عدد الشهادات (بالآلاف)
60288	59598	59134	57986	62989	55405	46279	40052	38856	46801		صافي المبيعات

المصدر : مصرف سورية المركزي

Table No (16) : Distribution of Local Banks Credit according to Sectors and Currency

(in Millions of Syrian Pounds)

End of Period	2011					2010				
	أيار May	نيسان April	آذار March	شباط February	كانون الثاني January	كانون الأول December	تشرين الثاني November	تشرين الأول October	أيلول September	أب August
Credit according to Sectors										
Public Sector	672067	668741	677331	674641	674018	689708	676056	681822	671929	672283
Central Government	94018	91419	99729	101244	96560	99739	91970	91970	91970	91970
Non-financial Public Enterprises	578048	577322	577602	573397	577458	589968	584086	589852	579959	580313
Other Financial Institutions	0	0	0	0	0	0	0	0	0	0
Private sector	662016	656143	651266	632798	632065	622023	597739	587673	576697	564889
Private Sector (resident)	661928	656083	651176	632666	632020	621906	597638	587557	576645	564790
Business Sector	176448	171656	170200	167379	166604	169255	155684	151318	149280	141737
Households	485368	484350	480926	465140	465366	452538	441852	436140	427297	422999
Other Financial Institutions	112	77	50	147	50	113	102	99	68	54
Private Sector (Non-resident)	87	59	90	132	46	117	100	116	52	99
Total of Credit	1334082	1324884	1328596	1307440	1306084	1311731	1273795	1269495	1248626	1237173
Credit According to Currency										
in Syrian Pounds	1280392	1272438	1272498	1255227	1253835	1259894	1226508	1226877	1206711	1195610
in Foreign Currency	53690	52446	56098	52213	52248	51836	47286	42619	41916	41563
Total of Credit	1334082	1324884	1328596	1307440	1306084	1311731	1273795	1269495	1248626	1237173
In Percent of Total Credit										
Credit according to Sectors										
Central Government	7%	7%	8%	8%	7%	8%	7%	7%	7%	7%
Non-financial Public Enterprises	43%	44%	43%	44%	44%	45%	46%	46%	46%	47%
Private Sector	50%	50%	49%	48%	48%	47%	47%	46%	46%	46%
Other Financial Institutions	0%	0%	0%	0%	0%	0%	0%	0%	0%	0%
Total of Credit	100%	100%	100%	100%	100%	100%	100%	100%	100%	100%
Credit According to Currency										
in Syrian Pounds	96%	96%	96%	96%	96%	96%	96%	97%	97%	97%
in Foreign Currency	4%	4%	4%	4%	4%	4%	4%	3%	3%	3%
Total of Credit	100%	100%	100%	100%	100%	100%	100%	100%	100%	100%

Table No (17) : Sale and Redemption of Investment Certificates

(in Millions of Syrian Pounds)

End of Period	2011					2010				
	أيار May	نيسان April	آذار March	شباط February	كانون الثاني January	كانون الأول December	تشرين الثاني November	تشرين الأول October	أيلول September	أب August
Sales										
Value	421368	417847	416663	415468	414523	413106	411641	410303	408996	406652
Number of Certificates (in Thousands)	8401	8384	8378	8366	8353	8334	8316	8300	8282	8261
Redemptions										
Value	363383	358691	355186	352595	351421	350118	348965	347744	346549	345254
Number of Certificates (in Thousands)	6423	6395	6362	6336	6321	6305	6292	6278	6262	6246
Net Sales	57986	59156	61477	62874	63102	62989	62676	62559	62446	61398

Source : The Central Bank of Syria

الجدول رقم (١٨) : أسعار الصرف

(بالليرات السورية للوحدة)

2010			2011	2010	2009	2008	2007	2006	2005	نهاية الفترة
تموز July	حزيران June	أيار May	أيار May							
وسطي الفترة										
سعر صرف الليرة مقابل الدولار حسب نشرات أسعار الصرف التالية:										
11.2	11.2	11.2	11.2	11.2	11.2	11.2	11.2	11.2	11.2	سعر الصرف الرسمية
...	49.9	49.9	سعر صرف الدولة والقطاع العام
...	52.0	53.4	سعر الصرف الحر (المصرف المركزي)
46.8	47.1	46.9	47.1	46.5	46.7	46.5	50.0	سعر الصرف للعملة الأجنبية (المصرف المركزي)*
سعر صرف الليرة السورية مقابل العملات الأجنبية **: :										
59.6	57.6	59.0	65.8	61.7	65.1	68.4	68.5	65.3	66.8	اليورو
71.5	69.5	68.9	76.1	71.8	73.0	86.2	100.1	95.8	97.3	الجنيه الاسترليني
53.3	51.8	50.9	57.3	53.0	49.9	44.9	42.5	44.7	48.7	الين الياباني (١٠٠ ين)
12.6	12.6	12.6	12.6	12.5	12.5	12.4	13.4	13.9	14.3	الريال السعودي
66.4	66.8	66.4	66.5	65.9	66.3	65.3	70.8	73.7	75.9	الدينار الأردني
0.031	0.031	0.031	0.031	0.031	0.031	0.031	0.033	0.035	0.036	الليرة اللبنانية
8.2	8.3	8.4	8.0	8.3	8.4	8.5	8.9	8.9	8.2	الجنيه المصري
30.5	29.9	30.3	30.1	30.9	30.2	36.1	38.3	36.3	39.8	الليرة التركية
سعر صرف الليرة السورية مقابل وحدة حقوق السحب الخاصة										
70.4	69.2	69.4	74.3	70.9	72.0	73.5	76.5	76.5	79.0	تعادل الدولار الأمريكي اتجاه أهم العملات الرئيسية :
وحدة حقوق السحب الخاصة (SDR)										
1.50	1.47	1.48	1.58	1.53	1.54	1.58	1.53	1.47	1.49	اليورو €
1.28	1.22	1.26	1.40	1.33	1.39	1.47	1.38	1.26	1.24	الجنيه الاسترليني £
1.52	1.47	1.47	1.61	1.55	1.56	1.85	2.01	1.86	1.81	الين الياباني (١٠٠ ين) ¥
1.14	1.10	1.08	1.22	1.14	1.07	0.97	0.85	0.86	0.90	الفرنك السويسري
0.95	0.88	0.89	1.09	0.96	0.92	0.92	0.84	0.80	0.80	
نهاية الفترة										
سعر صرف الليرة مقابل الدولار حسب نشرات أسعار الصرف التالية:										
11.2	11.2	11.2	11.2	11.2	11.2	11.2	11.2	11.2	11.2	سعر الصرف الرسمي
...	49.9	49.9	سعر صرف الدولة والقطاع العام
...	51.1	54.9	سعر الصرف الحر (المصرف المركزي)
46.8	47.1	47.1	47.5	46.9	45.7	46.4	48.1	سعر الصرف للعملة الأجنبية (المصرف المركزي)*
سعر صرف الليرة السورية مقابل العملات الأجنبية **: :										
60.3	57.6	57.9	68.3	62.1	65.9	65.4	70.9	67.1	65.0	اليورو
72.8	70.9	68.2	78.4	72.8	73.7	67.2	96.1	100.1	94.4	الجنيه الاسترليني
53.2	53.1	51.5	58.2	57.6	49.5	51.1	43.0	43.0	46.5	الين الياباني
12.5	12.6	12.6	12.7	12.5	12.3	12.4	12.9	13.7	14.7	الريال السعودي
66.3	66.7	66.7	66.9	66.3	64.9	65.1	68.3	72.4	77.6	الدينار الأردني
0.031	0.031	0.031	0.032	0.031	0.030	0.031	0.032	0.034	0.037	الليرة اللبنانية
8.2	8.3	8.3	8.0	8.1	8.3	8.4	8.7	9.0	8.2	الجنيه المصري
31.0	29.8	29.9	29.7	30.2	30.6	30.2	41.3	36.1	40.7	الليرة التركية
سعر صرف الليرة السورية مقابل وحدة حقوق السحب الخاصة										
71.0	69.7	69.4	76.0	72.3	71.6	71.4	76.0	76.9	78.4	تعادل الدولار الأمريكي اتجاه أهم العملات الرئيسية :
وحدة حقوق السحب الخاصة (SDRs)										
1.52	1.48	1.47	1.60	1.54	1.57	1.54	1.58	1.50	1.43	اليورو €
1.30	1.22	1.23	1.43	1.34	1.43	1.41	1.46	1.32	1.18	الجنيه الاسترليني £
1.56	1.51	1.45	1.65	1.55	1.61	1.44	1.98	1.96	1.72	الين الياباني (١٠٠ ين) ¥
1.14	1.13	1.10	1.24	1.22	1.09	1.11	0.90	0.84	0.85	الفرنك السويسري
0.95	0.91	0.86	1.14	1.06	0.96	0.95	0.88	0.82	0.76	

المصدر : مصرف سورية المركزي
 *تم توحيد سعر صرف الليرة و القطاع العام مع سعر الصرف الحر الصادر عن مصرف سورية المركزي اعتباراً من ٢٠٠٧/١/١
 **سعر صرف الليرة السورية مقابل العملات الأجنبية حسب نشرات أسعار الصرف للعملة الأجنبية الصادرة عن مصرف سورية المركزي

Table No (18) : Exchange Rates

(in Syrian Pounds per Unit)

End of Period	2011					2010				
	أيار May	نيسان April	آذار March	شباط February	كانون الثاني January	كانون الأول December	تشرين الثاني November	تشرين الأول October	أيلول September	أب August
Period Average										
Exchange Rates (SYP per \$)										
Official Exchange Rate	11.2	11.2	11.2	11.2	11.2	11.2	11.2	11.2	11.2	11.2
State and Public Sector Exchange Rate
Free Market Exchange Rate (Central Bank of Syria)
Foreign Currency Exchange Rate (Central Bank of Syria)*	47.5	47.5	46.9	46.9	46.9	46.9	46.5	46.2	46.7	46.9
SYP Exchange Rate per Foreign Currency**										
Euro	68.1	68.5	65.6	64.0	62.6	61.9	63.6	64.3	60.8	60.3
Sterling Pound	77.6	77.7	75.9	75.6	73.9	73.1	74.1	73.4	72.7	73.1
Japanese Yen (100 Yen)	58.5	57.0	57.5	56.8	56.8	56.3	56.5	56.5	55.3	54.4
Saudi Riyal	12.7	12.7	12.5	12.5	12.5	12.5	12.4	12.3	12.5	12.6
Jordanian Dinar	66.9	66.9	66.1	66.1	66.2	66.2	66.2	65.3	66.2	66.5
Lebanese Pound	0.031	0.032	0.031	0.031	0.031	0.031	0.031	0.031	0.031	0.031
Egyptian Pound	8.0	8.0	7.9	8.0	8.1	8.1	8.2	8.1	8.2	8.3
Turkish Pound	30.2	31.2	29.6	29.5	30.2	30.8	31.8	32.4	32.0	31.1
Syrian Pound against SDR	75.8	75.8	74.1	73.2	72.5	72.0	72.5	72.6	71.2	71.2
US Dollar against the Major Foreign currencies										
Special Drawing Rights (SDR)	1.60	1.60	1.58	1.56	1.55	1.54	1.56	1.57	1.53	1.52
Euro (€)	1.43	1.44	1.40	1.36	1.34	1.32	1.37	1.42	1.30	1.29
Pound Sterling (£)	1.64	1.63	1.62	1.59	1.58	1.56	1.60	1.58	1.56	1.57
Japanese Yen (100 yen) (¥)	1.23	1.20	1.23	1.21	1.21	1.20	1.21	1.22	1.18	1.17
Swiss Franc	1.14	1.11	1.09	1.05	1.05	1.03	1.02	1.03	1.00	0.96
End of Period										
Exchange Rates (SYP per \$)										
Official Exchange Rate	11.2	11.2	11.2	11.2	11.2	11.2	11.2	11.2	11.2	11.2
State and Public Sector Exchange Rate
Free Market Exchange Rate (Central Bank of Syria)
Foreign Currency Exchange Rate (Central Bank of Syria)*	47.5	47.5	47.5	46.8	46.8	46.9	47.0	46.3	46.4	47.1
SYP Exchange Rate per Foreign Currency**										
Euro	68.3	70.2	67.3	64.5	63.8	62.1	61.2	64.6	62.9	59.6
Sterling Pound	78.4	79.3	76.6	75.5	74.2	72.8	73.0	74.3	73.5	72.7
Japanese Yen (100 Yen)	58.2	58.4	57.4	57.3	57.0	57.6	56.1	57.6	55.6	55.8
Saudi Riyal	12.7	12.7	12.7	12.5	12.5	12.5	12.5	12.3	12.5	12.6
Jordanian Dinar	66.9	67.0	66.9	66.0	66.0	66.3	66.4	65.4	65.8	66.8
Lebanese Pound	0.032	0.032	0.032	0.031	0.031	0.031	0.030	0.031	0.031	0.031
Egyptian Pound	8.0	8.0	7.9	7.9	8.0	8.1	8.1	8.0	8.2	8.3
Turkish Pound	29.7	30.4	30.4	29.3	29.1	30.2	30.2	32.3	31.3	31.0
Syrian Pound against SDR	76.0	76.9	75.2	73.6	73.1	72.3	71.8	72.8	72.2	71.1
US Dollar against the Major Foreign currencies										
Special Drawing Rights(SDR)	1.60	1.62	1.59	1.57	1.56	1.54	1.53	1.57	1.56	1.51
Euro (€)	1.43	1.49	1.41	1.38	1.37	1.34	1.31	1.39	1.36	1.27
Pound Sterling (£)	1.65	1.66	1.61	1.61	1.59	1.55	1.56	1.60	1.58	1.55
Japanese Yen (100 yen) (¥)	1.24	1.22	1.21	1.21	1.21	1.22	1.19	1.22	1.20	1.17
Swiss Franc	1.14	1.14	1.09	1.07	1.25	1.06	1.00	1.01	1.02	0.97

Source : The Central Bank of Syria

*The State and Public Sector Exchange Rate is Unified with The Free Exchange Rate Issued by Central Bank of Syria since 1/1/ 2007

**SYP per Foreign Currency According to Foreign Exchange Quotations Issued by Central Bank of Syria

الجدول رقم (١٩) : معدلات الفائدة على تسهيلات الاقراض لدى المصرف المركزي المطبقة على المصارف

Table No (19) : Central Bank Interest Rates (Credit Facilities) Applied on Banks

(in Percentage)

(نسب مئوية)

	السلف والقروض			إعادة الخصم* Rediscount	
	Loans and Advances				
	طويلة الأجل Long-Term	متوسطة الأجل Medium Term	قصيرة الأجل Short-Term		
المصرف التجاري السوري					
Commercial Transactions Bills				5.00	سندات الصفقات التجارية
Industrial Transactions Bills				4.25	سندات الصفقات الصناعية
Agricultural Transactions Bills				3.25	سندات الصفقات الزراعية
Financing of Export			3.25		تمويل التصدير
Financing of Storage & Export of Agricultural Products			3.25		تمويل التخزين وتصدير المنتجات الزراعية
Financing of Public Sector Commercial Goods Storage			4.75		تمويل تخزين السلع التجارية للقطاع العام
Financing of Storage & Export of Wheat and Barley			3.25		تمويل تخزين وتصدير القمح والشعير
Other Loans and Advances			5.75		تمويل قروض وسلف أخرى
المصرف الصناعي					
Commercial Transactions Bills			4.25	3.50	سندات صفقات تجارية
Industrial Transactions Bills				2.75	سندات صفقات صناعية
Advances		3.00	2.75		سلف
المصرف الزراعي التعاوني					
Public and Mixed Sectors and Individuals	3.00	2.50	2.50	2.75	قطاع عام ومشترك وأفراد
Cooperatives	2.50	2.00	1.75	2.00	جمعيات تعاونية
المصرف العقاري					
Housing Institutions and Municipalities	4.00				مؤسسات الإسكان والبلديات والقطاع العام السكني
Housing Cooperatives	4.00				الجمعيات التعاونية السكنية
Individual Housing	4.50				الأفراد للغايات السكنية
Hospitals, Schools and Tourism	6.00				المستشفيات، المدارس، المنشآت والجمعيات التعاونية السياحية
Vacationing Residence (Individuals and Investors)	6.00				المستثمرون والأفراد للمساكن الاصطيفائية
مصرف التسليف الشعبي					
Small Industries Transactions Bills (300 days)				2.50	سندات صفقات صغار الصناع وأرباب الحرف لمدة ٣٠٠ يوماً
Small Industries Financing Bills (300 days)				2.75	سندات تمويل صغار الصناع وأرباب الحرف لمدة ٣٠٠ يوماً
Small Tradesmen Transactions Bills (120 days)				3.25	سندات صفقات صغار التجار وأرباب المهن لمدة ١٢٠ يوماً
Small Tradesmen Financing Bills (120 days)				3.50	سندات تمويل صغار التجار وأرباب المهن لمدة ١٢٠ يوماً
Financing of Small Industries	3.00		2.75		تمويل صغار الصناع وأرباب الحرف
Financing of Small Tradesmen	3.75		3.50		تمويل صغار التجار وأرباب المهن

Source : The Central Bank of Syria

*Central bank of Syria Did not change the interest rates on discount operations Since 1962.

المصدر : مصرف سورية المركزي

*لم يحدث أي تغيير على أسعار الفوائد على حسم السندات منذ علم ١٩٦٢.

الجدول رقم (٢٠): أسعار الفائدة السوقية الدائنة على ودائع العملاء بالليرة السورية (متوسط مرجح)

Table No.(20): Market interest rates on Customers' Deposits in Syrian pounds (Weighted Average)

Annual Rates

معدل فائدة سنوي

شهادات الإيداع Certificates of Deposits	ودائع الأطفال Children Deposits	Time Deposits					ودائع لأجل شهر 1- Month	ودائع توفير* Saving Deposits	ودائع تحت الطلب Demand Deposits	نهاية الفترة End of Period
		أكثر من سنة More than 1-Year	سنة 1-Year	سنة أشهر 6-Month	ثلاثة أشهر 3-Month	شهر 1- Month				
9.50	7.01	8.42	8.33	7.88	7.48	7.06	4.81	0.77	2007	
9.50	7.49	8.77	8.30	6.23	5.61	5.26	4.92	0.25	2008	
9.50	6.20	8.31	6.73	5.92	5.60	4.98	4.67	0.29	2009	
9.50	6.24	7.96	6.38	5.73	5.55	4.91	4.35	0.23	2010	
9.50	6.49	7.17	6.28	5.38	5.27	4.76	4.64	0.19	أيار - May 2011P	
9.50	6.49	8.32	6.84	5.82	5.39	5.03	4.94	0.28	أيار - May 2009	
9.50	6.48	8.21	6.83	5.88	5.61	5.01	4.93	0.29	حزيران - Jun	
9.50	5.99	8.19	6.56	5.79	5.66	5.00	4.50	0.29	تموز - Jul	
9.50	5.99	8.07	6.55	5.80	5.60	4.90	4.47	0.29	أب - Aug	
9.50	6.00	8.40	6.61	5.93	5.65	4.65	4.49	0.30	أيلول - Sep	
9.50	6.00	8.37	6.63	5.92	5.75	4.90	4.36	0.28	تشرين الأول - Oct	
9.50	6.00	8.22	6.57	5.94	5.93	4.88	4.35	0.28	تشرين الثاني - Nov	
9.50	6.00	8.25	6.56	5.98	5.33	4.99	4.31	0.30	كانون الأول - Dec	
9.50	6.00	8.25	6.55	5.97	5.30	5.12	4.33	0.31	كانون الثاني - Jan	
9.50	6.00	8.23	6.54	5.84	5.57	4.95	4.36	0.30	شباط - Feb	
9.50	6.00	8.23	6.52	5.78	5.13	5.03	4.36	0.29	آذار - Mar	
9.50	5.99	7.79	6.51	5.82	5.46	4.82	4.36	0.23	نيسان - Apr	
9.50	5.99	7.85	6.42	5.79	5.41	4.81	4.36	0.19	أيار - May	
9.50	5.99	7.95	6.40	5.84	5.82	4.91	4.35	0.18	حزيران - Jun	
9.50	6.49	7.94	6.39	5.80	5.61	5.00	4.36	0.20	تموز - Jul	
9.50	6.49	7.93	6.36	5.75	5.48	4.85	4.36	0.20	أب - Aug	
9.50	6.49	7.97	6.35	5.86	5.71	4.90	4.35	0.20	أيلول - Sep	
9.50	6.49	7.82	6.25	5.58	5.73	4.83	4.35	0.20	تشرين الأول - Oct	
9.50	6.48	7.70	6.09	5.37	5.71	4.86	4.33	0.20	تشرين الثاني - Nov	
9.50	6.47	7.81	6.22	5.36	5.66	4.81	4.32	0.20	كانون الأول - Dec	
9.50	6.48	6.57	6.17	5.28	5.35	4.68	4.36	0.20	كانون الثاني - Jan	
9.50	6.48	6.56	6.13	5.23	5.22	4.50	4.36	0.19	شباط - Feb	
9.50	6.48	7.60	6.11	5.14	5.10	4.40	4.37	0.18	آذار - Mar	
9.50	6.48	7.33	6.09	5.20	5.10	4.28	4.34	0.18	نيسان - Apr	
9.50	6.51	7.81	6.91	6.04	5.60	5.94	5.75	0.21	أيار - May	

Source : The Central Bank of Syria

المصدر : مصرف سورية المركزي

Represent the interest rates on Saving Deposits which are less than One Million SYP

*تمثل أسعار الفائدة على ودائع التوفير التي يقل رصيدها عن مليون ليرة سورية.

الجدول رقم (٢١): أسعار الفائدة السوقية المدينة على التسهيلات الائتمانية بالليرة السورية (متوسط مرجح)

Table No.(21): Market interest rates on Credit Facilities in Syrian pounds (Weighted Average)

Annual Rates

معدل فائدة سنوي

Overdrafts		حسابات جارية مدينة			قروض			حسم سندات Bill Discounted	نهاية الفترة End of Period
المتوسط Average	بدون ضمانة Without	ضمانات أخرى Other Guarantee	ضمانة شخصية Personal	ضمانة عينية In-Kind	طويل الأجل Long term	متوسط الأجل Medium Term	قصيرة الأجل Short Term		
9.88	9.67	10.09	9.94	9.81	10.32	10.02	9.67	10.15	2007
9.90	9.36	10.27	9.92	10.06	9.50	8.10	8.04	10.17	2008
9.58	8.97	9.64	9.66	10.05	9.23	8.20	8.00	10.16	2009
9.46	8.86	9.58	9.35	10.07	9.20	8.31	7.89	9.88	2010
9.00	8.35	8.69	9.03	9.91	9.26	8.10	7.67	9.67	أيار - May 2011P
9.53	8.78	9.62	9.68	10.07	9.21	8.21	8.00	10.11	أيار - May 2009
9.67	8.91	9.80	9.90	10.07	9.25	8.28	8.07	10.15	حزيران - Jun
9.61	9.03	9.81	9.57	10.05	9.24	8.28	8.04	10.11	تموز - Jul
9.65	9.13	9.85	9.59	10.03	9.24	8.23	8.04	10.16	أب - Aug
9.67	9.10	9.82	9.72	10.05	9.24	8.21	7.99	10.08	أيلول - Sep
9.51	8.70	9.77	9.52	10.04	9.29	8.21	8.04	10.29	تشرين الأول - Oct
9.46	8.63	9.75	9.42	10.03	9.29	8.16	7.95	10.07	تشرين الثاني - Nov
9.49	8.62	9.68	9.64	10.02	9.22	8.20	7.94	10.01	كانون الأول - Dec
9.48	8.82	9.49	9.58	10.03	9.23	8.20	8.21	9.81	كانون الثاني - Jan
9.40	8.75	9.18	9.62	10.03	9.22	8.21	8.07	9.77	شباط - Feb
9.55	8.75	9.78	9.63	10.03	9.19	8.23	8.03	9.85	آذار - Mar
9.51	8.54	9.78	9.69	10.02	9.16	8.15	8.04	9.93	نيسان - Apr
9.49	8.98	9.68	9.29	10.01	9.21	8.27	8.13	9.72	أيار - May
9.48	8.88	9.55	9.46	10.02	9.21	8.21	8.05	9.88	حزيران - Jun
9.49	8.91	9.79	9.23	10.04	9.18	8.28	8.06	10.02	تموز - Jul
9.50	8.98	9.71	9.18	10.13	9.23	8.38	7.62	9.92	أب - Aug
9.46	8.93	9.64	9.14	10.11	9.21	8.35	7.59	9.95	أيلول - Sep
9.46	9.02	9.62	9.07	10.12	9.22	8.34	7.57	9.90	تشرين الأول - Oct
9.45	8.91	9.60	9.11	10.18	9.22	8.52	7.60	9.89	تشرين الثاني - Nov
9.31	8.80	9.11	9.19	10.13	9.18	8.55	7.69	9.90	كانون الأول - Dec
8.64	8.08	7.90	8.74	9.85	9.20	8.07	7.58	9.75	كانون الثاني - Jan
8.88	8.18	8.63	8.86	9.85	9.21	8.08	7.63	9.79	شباط - Feb
8.96	8.23	8.74	8.94	9.92	9.24	8.05	7.63	9.78	آذار - Mar
9.03	8.32	8.88	9.06	9.85	9.43	8.11	7.80	9.49	نيسان - Apr
9.47	8.96	9.33	9.54	10.06	9.22	8.20	7.73	9.56	أيار - May

Source : The Central Bank of Syria

المصدر : مصرف سورية المركزي

الجدول رقم (٢٢) : معدلات الفائدة المدينة لدى المصارف المحلية (تأشيرية)*

Table No (22) : Interest Rates Charged by Local Banks (Indicators)*

(in Percentage)

(نسب مئوية)

	القطاع الخاص Private Sector	القطاع التعاوني Cooperative Sector	القطاع العام Public Sector	
Commercial Bank of Syria				المصرف التجاري السوري
Discounts	8.0	8.0	7.0	عمليات الحسم
Loans and Advances				عمليات القروض والسلف
Against Export Contracts or Document Credits	8.0-6.0	6.5 -4.5	4.5	لقاء عقد تصدير أو اعتماد مستندي للتصدير
Against Storage of Agricultural Goods and Exports	8.0-6.0	6.5 -4.5	4.5	لقاء تخزين منتجات زراعية والمنتجات المعدة للتصدير
Against personal guaranties	9.5	9.5	7.0	القروض بضمانات شخصية
Overdrafts	9.5	9.5	7.0	الحساب الجاري المدين، القرض على المكشوف
Penalty Interest	12.0	12.0	12.0	فوائد التأخير
Industrial Bank				المصرف الصناعي
Discounts				عمليات الحسم
Industrial Bills	8.0	8.0	7.0	سندات صناعية
Commercial Bills	8.0	8.0	7.0	سندات تجارية
Loans and Advances				عمليات القروض والسلف
Short-Term	8.5	8.5	7.0	قصيرة ومتوسطة الأجل
Medium and Long-Term	9.0	9.0	7.0	طويلة الأجل
Penalty Interest	12.0	12.0	12.0	فوائد التأخير
Overdrawn Current Accounts	9.5	9.5	7.0	الحسابات الجارية المدينة
Agricultural Cooperative Bank**				المصرف الزراعي التعاوني**
Short-Term Loans	6.0	4.5	4.5	قروض قصيرة الأجل
Short-Term Loans exceeding 50000 SYP	8.0	6.5-4.5	4.5	قروض قصيرة الأجل تزيد على ٥٠٠٠٠٠ ل.س
Medium and Long-Term Loans	6.0	6.5-4.5	4.5	قروض متوسطة وطويلة الأجل
Penalty Interest	10.0	10.0	10.0	فوائد التأخير
Real Estate Bank				المصرف العقاري
For Housing Purposes				من أجل الغايات السكنية
Up to Ten Years	7.5	7.5	7.0	حتى عشر سنوات
Up to Fifteen Years	8.0	8.0	7.5	أكثر من عشرة سنوات
Real Estate for Hospitals, Schools & Tourism	10.0-9.0	10.0-9.0	--	مشاريع البناء السياحية والمستشفيات والمدارس
Penalty Interest	12.0	12.0	12.0	فوائد التأخير
Popular Credit Bank				مصرف التسليف الشعبي
	قروض طويلة الأجل Long-Term Loans	قروض متوسطة الأجل Medium-Term Loans	قروض قصيرة الأجل Short-Term Loans	
Loans and Advances				عمليات القروض والسلف
Vocational and Commercial Credits	9.0	8.5	7.0	اعتمادات مهنية وتجارية
Productive, Industrial and Professional Loans	9.0	8.5	7.0	قروض حرفية وصناعية وإنتاجية
Hospitals, Labs and Raies Labs Loans..	9.0	8.5	7.0	قروض المشافي و المخابر ودور الأشعة الخ
Tourism Projects Loans	9.0	8.5	7.0	قروض المشاريع السياحية
Consumptive Cooperative's Loans	9.0	8.5	7.0	قروض الجمعيات التعاونية الاستهلاكية
Limited Income Groups	-	7.0	7.0	قروض ذوي الدخل المحدود
Penalty Interest	12.0	12.0	12.0	فوائد التأخير
Overdrawn Current Accounts	-	-	9.5	الحسابات الجارية المدينة

Source : The Central Bank of Syria

*This Rates is used as Indicators to Local Banks

**The interest rate in the mixed sector is 6.00 %

المصدر : مصرف سورية المركزي
*تعتبر هذه الفوائد تأشيرية غير ملزمة تسترشد بها المصارف
**يتم تطبيق فائدة على القطاع المشترك بمقدار ٦ %

الجدول رقم (٢٣) : معدلات الفائدة الدائنة لدى المصارف المحلية المدفوعة على الودائع

Table No (23) : Local Banks Interest Rates on Deposits

(in Percentage)

(نسب مئوية)

Local Banks		المصارف المحلية
Current Account*	1.00	الحسابات الجارية*
Time Deposits**	7.00-9.00	الودائع لأجل بكافة الاستحقاقات**
Saving Deposits***	7.00	ودائع التوفير***
Children Saving Deposits****	...	ودائع توفير الأطفال****
Investment Certificates	7.00	شهادات الاستثمار

Source : The Central Bank of Syria

*According to Cabinet's Resolution No./5937/ dated 2/5/2011 Banks are allowed to change the Mentioned rate 1% up or down.

**Resolution No. /5937/Allowed to the Banks to Change the Mentioned Rates 1% up or down but with one condition that the difference (between the highest and lowest rates applied on the time deposits)is not less than 2%.

***Resolution No. /5937/Allowed to the Banks to Change the Mentioned Rate 0.5% up or down but with one condition that the balance of saving deposits is less than two Millions syrian pounds.

****The same rate applied on time deposits with one year maturity.

المصدر : مصرف سورية المركزي

*يسمح للمصارف بتخفيض أو رفع معدل الفائدة المبين بمقدار ١ % بناء على أحكام قرار رئاسة مجلس الوزراء رقم ٥٩٣٧ تاريخ ٢-٥-٢٠١١.

**أعطى قرار رئاسة مجلس الوزراء رقم ٥٩٣٧ هامش حركة للمصارف صعوداً وهبوطاً بمقدار ١ % وفقاً لأجل الودعية شريطة أن لا يقل الفرق بين أعلى معدل يدفعه المصرف على هذه الفوائد عن ٢ %.

*** أعطى قرار رئاسة مجلس الوزراء رقم ٥٩٣٧ هامش حركة للمصارف صعوداً وهبوطاً بمقدار ٠.٥ % واشترط ألا يزيد رصيد حساب التوفير عن مليوني ليرة سورية للمودع الواحد.

****يطبق على ودايع توفير الأطفال معدل الفائدة المطبق في المصرف على الودائع لأجل مدة سنة.

Table No (24) : Number of Banking Sector Branches by Governorates

End of Period	2011*	2010	2009	2008	2007	2006	2005	نهاية الفترة
Central Bank of Syria	12	12	12	12	11	11	11	مصرف سورية المركزي
Commercial Bank of Syria	71	69	63	58	56	53	53	المصرف التجاري السوري
Damascus and its District	28	28	25	23	21	20	20	دمشق وريفها
Aleppo	7	7	7	7	8	8	8	حلب
Homs	5	4	4	4	4	4	4	حمص
Hama	5	5	4	3	3	3	3	حمّاه
Lattakia	5	5	4	3	3	3	3	اللاذقية
Other Governorates	16	15	14	13	12	10	10	المحافظات الأخرى
Free Zones	5	5	5	5	5	5	5	المناطق الحرة
Industrial Bank	17	17	17	17	17	17	17	المصرف الصناعي
Damascus and its District	4	4	4	4	4	4	4	دمشق وريفها
Aleppo	1	1	1	1	1	1	1	حلب
Homs	1	1	1	1	1	1	1	حمص
Other Governorates	11	11	11	11	11	11	11	المحافظات الأخرى
Agricultural Cooperative Bank	106	106	106	106	106	106	106	المصرف الزراعي التعاوني
Damascus and its District	10	10	10	10	10	10	10	دمشق وريفها
Aleppo	16	16	16	16	16	16	16	حلب
Idleb	10	10	10	10	10	10	10	إدلب
Hama	10	10	10	10	10	10	10	حمّاه
Homs	7	7	7	7	7	7	7	حمص
Al-Raqa	7	7	7	7	7	7	7	الرقّة
Al-Hasaka	17	17	17	17	17	17	17	الحسكة
Other Governorates	29	29	29	29	29	29	29	المحافظات الأخرى
Real Estate Bank	23	23	22	20	20	19	17	المصرف العقاري
Damascus and its District	7	7	7	6	6	6	4	دمشق وريفها
Other Governorates	16	16	15	14	14	13	13	المحافظات الأخرى
Popular Credit Bank	65	65	64	63	63	63	63	مصرف التسليف الشعبي
Damascus and its District	18	18	18	17	17	17	17	دمشق وريفها
Aleppo	8	8	8	8	8	8	8	حلب
Homs	4	4	4	4	4	4	4	حمص
Hama	5	5	5	5	5	5	5	حمّاه
Lattakia	5	5	4	4	4	4	4	اللاذقية
Tartous	6	6	6	6	6	6	6	طرطوس
Idleb	5	5	5	5	5	5	5	إدلب
Other Governorates	14	14	14	14	14	14	14	المحافظات الأخرى
Savings Bank**	13	13	13	13	13	13	13	مصرف التوفير**
Traditional Private Banks	189	180	145	82	61	43	25	المصارف الخاصة التقليدية
Bank Bemo Saudi Fransi	35	35	30	20	15	12	9	مصرف بيمو السعودي الفرنسي
Bank of Syria and Overseas	25	24	21	14	10	9	6	مصرف سورية و المهجر
International Bank for Trade and Finance	30	30	26	16	14	10	6	المصرف الدولي للتجارة والتمويل
Arab bank	19	20	16	9	6	3	1	البنك العربي
Audi bank	22	21	21	14	9	5	2	بنك عودة
Byblos bank	10	10	9	6	6	4	1	بنك بيبلوس
Syria Gulf bank S.A	12	12	8	3	1	بنك سورية والخليج
Bank of Jordan - Syria	11	9	7	بنك الأردن - سورية
France bank - Syria	7	6	3	بنك فرنسبنك - سورية
AL-Sharq bank	5	4	3	بنك الشرق
Qatar national Bank - Syria	13	9	1	بنك قطر الوطني - سورية
Islamic Private Banks	32	28	13	8	5	0	0	المصارف الخاصة الإسلامية
Cham Bank	7	7	5	2	1	بنك الشام
Syria International Islamic Bank	20	19	8	6	4	بنك سورية الدولي الاسلامي
AlBaraka Bank Syria	5	2	بنك البركة - سورية
Foreign Banks	7	7	7	7	المصارف الأجنبية
Free Zones	7	7	7	7	المناطق الحرة
Total***	516	501	443	374	348	321	301	المجموع***

Source : The Central Bank of Syria

* The data is Up to 31/5/2011

**The Saving Bank has a branch in each governorate in the country

***Central Bank Branches are not included in the Total, however The Commercial Bank Branches in the Free Zone were Included

المصدر : مصرف سورية المركزي

* البيانات تمثل الوضع القائم لغاية ٣١/٥/٢٠١١

** فرع في كل محافظة من محافظات القطر

***المجموع لا يتضمن المصرف المركزي ولكنه يتضمن فروع المصرف التجاري في المناطق الحرة

الجدول رقم (٢٥) : الأرقام القياسية لأسعار التجزئة حسب سلة السلع الجديدة

(٢٠٠٥ = ١٠٠)

2010				2011*	2010	2009	2008	2007	2006	نهاية الفترة
أب August	تموز July	حزيران June	أيار May	متوسط الفترة Average of per.						
151	145	147	150	162	155	148	147	122	112	الأغذية والمشروبات غير الكحولية
152	145	148	151	163	156	149	148	123	113	الأغذية
162	161	159	160	168	163	160	164	112	108	الخبز والحبوب
179	171	168	169	170	172	162	142	125	109	اللحوم
130	129	130	131	132	130	120	124	111	108	الأسماك والأغذية البحرية
155	153	151	151	159	157	164	169	131	113	اللبين والجبن والبيض
134	134	133	136	142	135	136	141	112	105	الزيوت والدهون
170	154	171	180	164	156	153	156	134	122	الفواكه
120	104	117	124	167	147	132	135	129	119	البقول
168	168	159	158	182	168	144	142	125	124	السكر، والمربي، والعسل، والشوكولاته، والحلوى
166	149	142	142	163	158	146	154	116	108	منتجات الأغذية غير المصنفة تحت بند آخر
139	139	138	138	136	138	134	129	111	104	المشروبات غير الكحولية
142	141	141	141	138	141	136	131	112	103	البن والشاي والكاكاو
126	126	126	126	126	126	125	122	105	105	المياه المعدنية، والمشروبات المرطبة، وأنواع عصير الفواكه
139	139	139	139	140	139	127	116	103	104	المشروبات الكحولية والتبغ
136	136	134	134	136	135	127	119	111	109	المشروبات الكحولية
139	139	139	140	140	139	127	116	103	104	التبغ
127	127	130	130	130	130	124	128	117	115	الملابس والأحذية
128	128	130	130	129	131	125	127	116	113	الملابس
125	125	127	127	132	126	121	128	119	119	الأحذية
134	134	131	131	136	133	129	120	108	106	السكن، والمياه، والكهرباء، والغاز، وأنواع الوقود الأخرى
111	111	107	107	114	109	109	113	109	107	إيجار السكن
135	135	136	136	138	135	132	121	111	109	أعمال صيانة المسكن وإصلاحها
127	127	127	127	127	127	127	122	104	100	إمدادات المياه والخدمات المتوعة المتصلة بالمسكن
204	204	204	204	206	204	187	142	107	101	الكهرباء والغاز وأنواع الوقود الأخرى
139	139	141	141	142	141	136	127	112	111	التجهيزات والمعدات المنزلية وأعمال الصيانة الاعتيادية للبيوت
123	123	129	129	120	125	116	116	113	110	الأثاث والتجهيزات والسجاد وغيره من مفروشات الأرض
121	121	119	119	128	121	119	125	115	113	المنسوجات البنيية
133	133	134	134	136	134	127	120	112	113	الأجهزة المنزلية
133	133	130	130	131	132	124	116	110	110	الأدوات الزجاجية وأدوات المائدة والأدوات المنزلية
153	153	154	154	157	155	153	138	112	109	السلع والخدمات المستعملة في عمليات الصيانة المنزلية الاعتيادية
130	130	130	130	130	130	124	120	113	115	الصحة
172	172	172	172	176	173	171	151	111	110	النقل
90	90	90	90	90	90	90	89	95	98	الاتصالات
107	107	108	108	105	108	111	107	101	104	الترويج والثقافة
159	159	160	160	186	168	135	120	114	110	التعليم
157	155	154	153	156	155	138	122	111	108	المطاعم والفنادق
115	115	115	115	117	115	107	119	109	107	سلع وخدمات متنوعة
235	235	235	235	235	235	138	116	106	100	الترويج والثقافة - غير ربحية
141	138	138	140	146	142	136	132	115	110	الرقم القياسي العام

المصدر : المكتب المركزي للإحصاء
* متوسط حسابي لغاية ٢٠١١ / ٥ / ٢٠١١

Table No (25) : Retail Price Indices According to New Basket Categories

(2005 = 100)

End of Period	2011					2010			
	أيار	نيسان	آذار	شباط	كانون الثاني	كانون الأول	تشرين الثاني	تشرين الأول	أيلول
	May	April	March	February	January	December	November	October	September
Foodstuff Alcoholic Drinks	157	161	161	163	167	167	163	163	158
Foodstuff	158	163	163	164	169	169	164	164	159
Bread and Cereals	168	169	167	168	168	168	166	165	164
Meat	162	169	172	171	178	176	177	174	180
Fish and Sea Food	132	131	132	130	133	131	133	133	131
Milk,Cheese and Eggs	157	159	156	158	163	164	162	161	157
Oils and Fats	143	142	142	142	141	138	137	134	134
Fruits	177	164	159	151	167	167	148	150	164
Beans	143	168	170	175	180	186	176	179	148
Sugar, Jam,Honey,chocolate and Sweet	183	178	174	186	190	183	180	179	170
Unclassified Foodstuff Products	161	160	163	165	168	169	164	173	172
Non-alcoholic Drinks	134	133	137	137	138	138	138	138	137
Coffee,Tea and Cocoa	135	135	139	139	141	141	140	140	139
mineral water ,Soft Drinks and juice	126	126	126	126	126	126	126	126	126
Alcoholic Drinks and Tobacco	140	140	139	139	139	139	139	139	139
Alcoholic Drinks	136	136	136	136	136	136	136	136	136
Tobacco	140	140	139	139	139	140	139	139	139
Clothes and shoes	126	126	126	135	135	135	132	131	131
Clothes	124	124	124	137	137	137	133	133	133
shoes	134	134	134	128	128	128	127	126	126
housing,water,Electricity,Gaz and other kind of Fuel	136	136	136	136	136	134	134	134	134
House Rents	114	114	114	114	114	111	111	111	111
House Maintenance	139	139	139	135	135	135	135	135	135
Water Supplement and other Housing Services	127	127	127	127	127	127	127	127	127
Electricity,Gaz and other kind of Fuel	206	206	206	205	205	205	205	204	204
House Equipments and regular Maintenance	141	141	141	143	143	143	139	139	139
Furniture,Equipments,Carpets and others	118	118	118	123	123	123	123	123	123
House Textiles	125	125	125	132	132	132	122	122	122
House Equipments	136	136	136	135	135	135	133	133	133
Glasses,Tables and House Tools	130	130	130	133	133	133	133	133	133
Goods and Services use for House Maintenance	156	156	156	158	158	158	153	153	153
Health	131	131	131	130	130	130	130	130	130
Transportation	177	177	177	176	176	176	175	175	172
Communication	90	90	90	90	90	90	89	89	89
Promotion and Culture	103	103	103	108	108	108	107	107	107
Education	186	186	186	185	185	185	185	185	185
Hotels and Restaurants	154	154	154	159	159	159	160	160	159
Other Goods and Services	117	117	115	118	118	118	117	117	116
Promotion and Culture (Non-profitable)	235	235	235	235	235	235	235	235	235
General Index	144	146	146	147	149	149	146	146	144

Source : The Central Bureau of Statistics

* Average up to 31 /5/ 2011

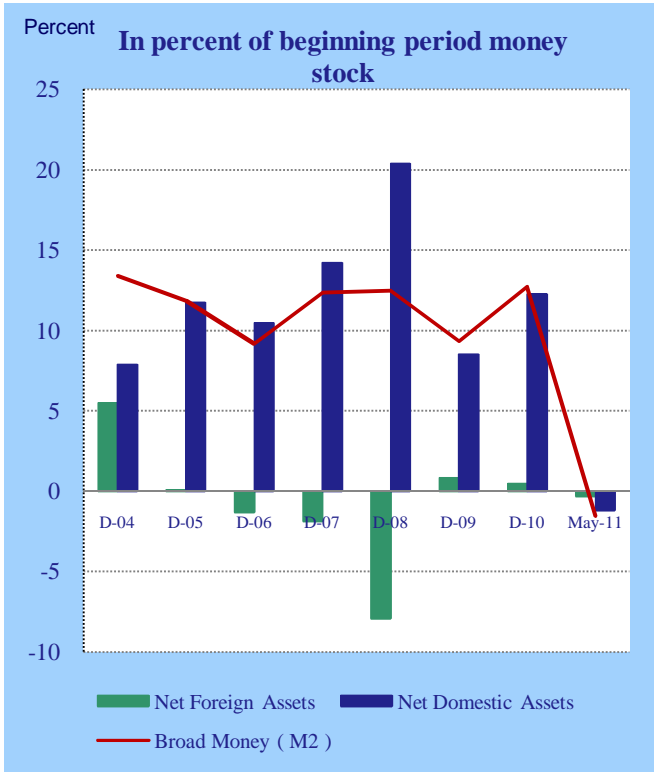
القسم الثاني

الرسوم البيانية

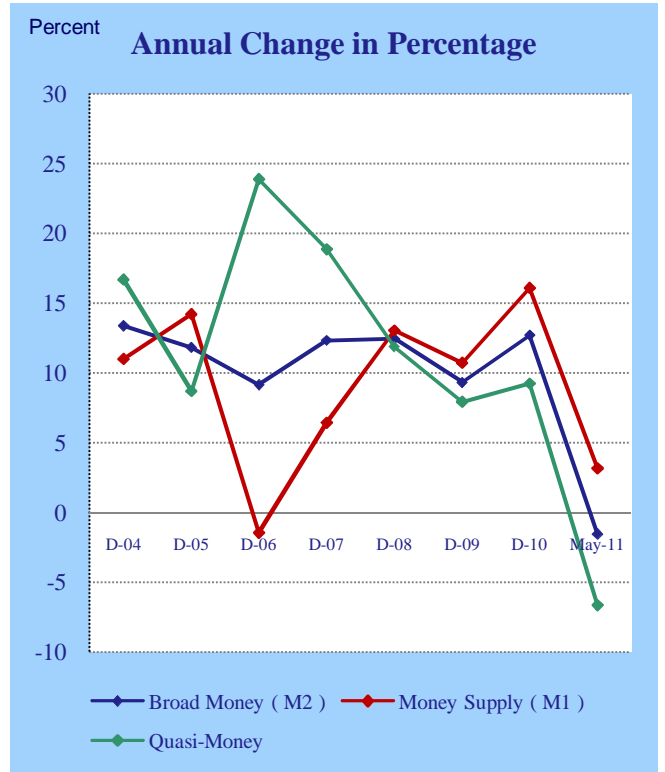
Part Two

Graphs

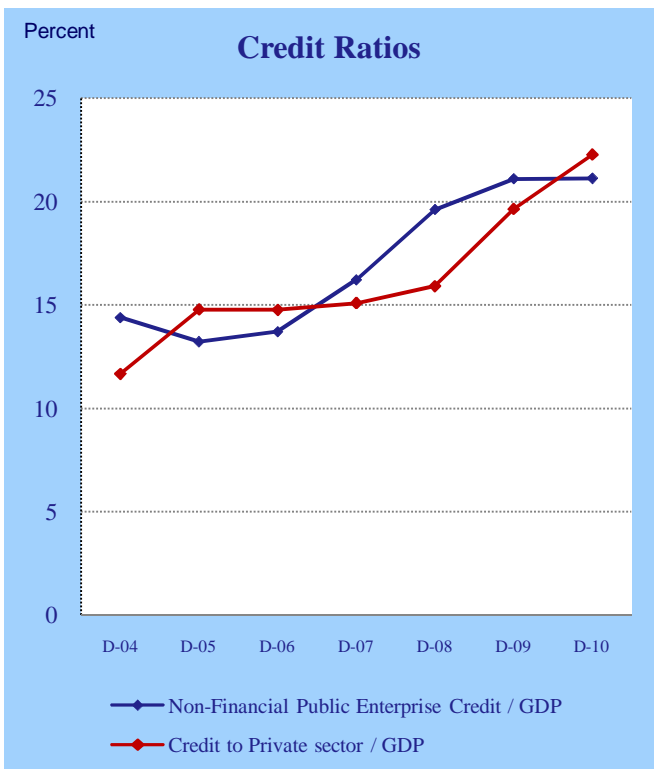
الرسم رقم ٢ : الموجودات المقابلة لعرض النقود
Chart 2 : Counterparts of Broad Money



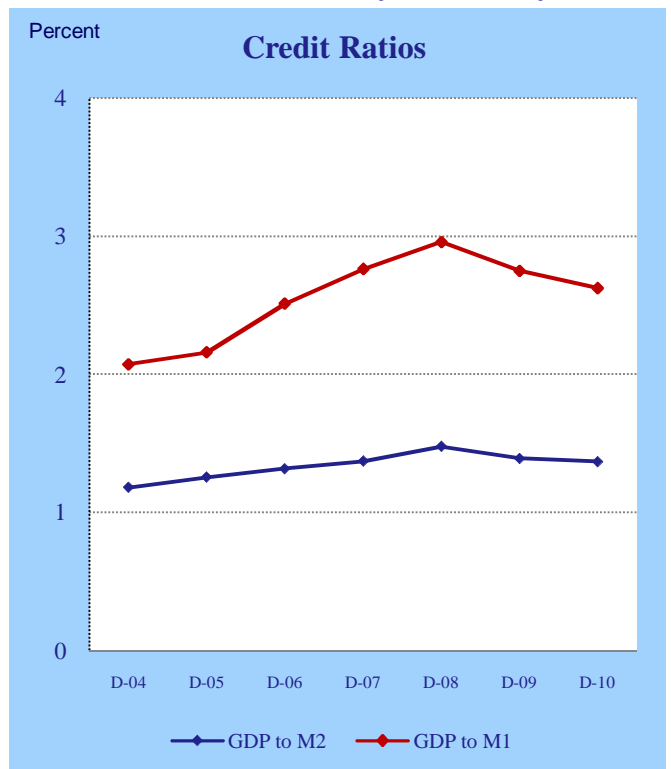
الرسم رقم ١ : التغير في المعروض النقدي
Chart 1 : Changes in Money Supply



الرسم رقم ٤ : نسب الديون
Chart 4 : Credit Ratios



الرسم رقم ٣ : دوران العملة
Chart 3 : Velocity of Money



Definition of Main Economic Terms

Main Monetary and Banking Concepts:

- ✓ **Local Banks:** Includes all banks operating in Syria that undertake banking activities (by accepting deposits, extending credits,).This definition doesn't include Other Financial Institutions.
- ✓ **Monetary Authorities:** Refers to the authorities in charge of the issuance of the currency, the holding of the international reserves, and the conduct of transactions with the International Monetary Fund. The Monetary Authorities accounts include in addition to the Central bank balance sheet, the accounts of Exchange bureau.
- ✓ **Banking System:** Refers to the monetary authorities and the local banks.
- ✓ **Central Government:** Includes the ministries, the non-financial public administrations (that include the bodies of the central government and other non-profit public enterprises) .
- ✓ **Non-Financial Public Enterprises:** Consists of Non-Financial profitable corporations which the Government have the majority of equity.
- ✓ **Public sector:** Includes the central government and non-financial public enterprises.
- ✓ **Private sector:** Includes the Individuals (households), Enterprises, Privet companies and other companies that belong to Mixed and Cooperative Sectors.
- ✓ **Other Financial Institutions:** Includes those institutions which collect funds in forms other than deposits, and invest them in the financial market, in order to acquire other forms of financial assets. Among these institutions: Insurance companies, money exchange companies, Public Institution for Social Insurance, pension Funds, Financial intermediaries.
- ✓ **Currency Issued:** Appears in table (2) and refers to the currency issued by the Monetary Authorities, which consists of the currency outside the local banks in addition to the cash in vaults with the local banks.
- ✓ **Reserve Money (M0):** Appears in table (2) and is composed of the currency issued together with the deposits of the local banks and the other sectors excluded the central Government Deposits with the Monetary Authorities. (M0) refers to the Money in its board concept and it calls sometimes as the monetary Base or the high powered Money, (M0) is used as one of the most important operational intermediate objectives of monetary policy in managing Money supply (M2). (M0) and its counterparts' accounts are another classification to display Consolidated Balance Sheet of the Central Bank.

- ✓ **Monetary Survey:** Appears in table (3) and calls sometimes the Banking Survey, It represents the aggregated balance sheet of the banking system classified in a way to show total money supply (M2) from one side and the Net foreign and Local Assets (Including the Non-classified Net Foreign Assets and liabilities) from the other side.
- ✓ **Money Supply (M1):** Appears in table (3) and equals the sum of currency outside the local banks and demand deposits in SYP with the banking system (excluding all Central government deposits). This aggregate represents the money stock in its narrow definitions.
- ✓ **Quasi-Money:** Appears in table (3) and are composed of time and saving deposits in SYP + foreign currency deposits for the Other Financial Corporations, Private sector (resident) and Non-Financial Public Enterprises.
- ✓ **Broad Money (M2):** Appears in table (3) It calls sometimes Local liquidity or the broad Money, It consists of money supply (M1) plus quasi-money. On the asset side, it equals net foreign assets plus net domestic assets of the banking system.
- ✓ **Resident:** Any juridical or natural person who usually lives inside Syria or has stayed inside Syria for at least one year, despite of the nationality, with the exception of international and agencies, and foreign students and patients who stayed inside Syria for more than one year.
- ✓ **Non-Resident:** Any juridical or natural person who usually lives outside Syria ,and \or who lives inside Syria for less than one year, despite of the nationality of this person, with the exception of families and individuals who have permanent economic status or interest and have a permanent house regardless of living in it occasionally.
- ✓ **Net Foreign Assets:** Appears in table (3) and represents the banking system assets owed by the non-residents net of the banking system liabilities to the non-residents. The change in net foreign assets reflects the net transactions of the banking system with the foreign sector during the specified period.
- ✓ **Net Domestic Assets:** Appears in table (3) and represents the sum of net credit of the banking system to the Central government, credit of the banking system to the Non-Financial Public Enterprises, credit to the Private sector (Resident), credit to the Other Financial Corporations and other items net.
- ✓ **Claims on privet Sector (Resident):** Includes direct credit facilities extended by Local Banks to the Privet sector and investments of Local Banks in companies securities.
- ✓ **Claims on Central Government:** Includes direct credit facilities extended by the Banking system to the government, investments of the banking system in governmental bonds and bills and subscriptions to international financial institutions.
- ✓ **Net Claims on Central Government:** Claims on central government minus its deposits with the banking system.

- ✓ **Net Claims on public Sector:** Net claims on central government plus claims on Non-financial public enterprises.
- ✓ **Other Items Net:** Appears in table (3) and includes the capital accounts, the net valuation adjustment and other assets and liabilities not included elsewhere.
- ✓ **Money Multiplier:** Appears in table (5) and equals the ratio between broad money (M2) and reserve money (M0).
- ✓ **Legal Reserves:** Appears in tables (2 and 6) and represent the minimum deposit that local Bank should maintain with the CBS to meet the required reserve ratio imposed on deposits with these banks.
- ✓ **Excess Reserves:** Appears in table (2 and 6) and represents the deposits of local banks with the Central Bank in excess of their legal reserves in cash.
- ✓ **Reserves:** Appears in table (7) and consists of cash in the vaults of the local banks in addition to the local banks deposits with the Central Bank.
- ✓ **Investment Certificates:** Appears in table (17) and refers to the government securities issued on behalf of the Ministry of Finance by the Popular Credit Bank.
- ✓ **Certificate of deposits (CDs):** Appears in table (14) and refers to the Negotiable securities denominated in Syrian Pounds and issued by Local Banks for various terms not less than one year, the CDs don't Included in the concept of broad money.
- ✓ **Official Exchange Rate:** Appears in table (18) and applies on the bilateral payments agreements and to the repayment of loans and interest arising from these agreements.
- ✓ **State and Public Sector Exchange Rate:** Appears in table (18) and applies to the following transactions: all public sector enterprises foreign exchange transactions, and to all budgetary proceeds and payments as well as to oil revenues. This rate was replaced the Neighboring Exchange Rate since 1/1/ 2004.
- ✓ **Free Market Exchange Rate:** Appears in table (18) and applies to private sector foreign exchange transactions. It was replaced the Non-Commercial Transactions Exchange Rate since 8/5/2005.
- ✓ **Foreign Currency Exchange Rate:** Appears in table (18) and applies to Private and Public sector foreign exchange transactions. It was replaced the free market exchange Rate and State and Public Sector Exchange Rate since 1/1/2007

Abbreviations:

- (r): Revised Figures
- (e): Estimates
- (p): Preliminary Figures
- (...): Not Available

Discrepancies in data between tables are due to rounding.

For Correspondence and Enquiries :

Postal Address : Central Bank of Syria
Economic Research and General Statistics Department
El-Tajrida El-Maghrabye Square

E-mail: statistics.division@bcs.gov.sy

P.O.BOX : 2254, Damascus

Telephone : (+ 963) 11 224 20 77

Facsimile : (+ 963) 11 224 20 77